

ЛЕНИНГРАДСКИЙ ГОСУДАРСТВЕННЫЙ УНИВЕРСИТЕТ
имени А. С. ПУШКИНА

ВЕСТНИК

**Ленинградского государственного университета
имени А. С. Пушкина**

Научный журнал

№ 1

Том 6. Экономика

Санкт-Петербург
2015

**Вестник
Ленинградского государственного университета
имени А. С. Пушкина**

Научный журнал

№ 1 (Том 6) 2015

Экономика

Основан в 2006 году

Учредитель Ленинградский государственный университет им. А. С. Пушкина

Редакционная коллегия:

В. Н. Скворцов, доктор экономических наук, профессор (главный редактор);
Л. М. Кобрина, доктор педагогических наук, профессор (зам. гл. редактора);
Н. В. Поздеева, кандидат географических наук, доцент (отв. секретарь);
Т. В. Мальцева, доктор филологических наук, профессор;
Е. С. Нарышкина, кандидат психологических наук, доцент

Редакционный совет:

С. Бохэнноне, доктор экономических наук, профессор (США);
Г. Г. Зайцев, доктор экономических наук, профессор;
Н. П. Казаков, доктор экономических наук, профессор;
Т. С. Клебанова, доктор экономических наук, профессор (Украина);
Н. М. Космачева, доктор экономических наук, профессор (отв. за выпуск);
А. С. Кудakov, доктор экономических наук, доцент;
Б. В. Лашов, доктор экономических наук, профессор;
Н. В. Суша, доктор экономических наук, профессор (Республика Беларусь);
Ф. М. Урумова, доктор экономических наук, профессор;
О. П. Чекмарёв, доктор экономических наук, доцент;
Г. В. Черкасская, доктор экономических наук, доцент

Журнал входит в Перечень российских рецензируемых научных журналов, в которых должны быть опубликованы основные научные результаты диссертаций на соискание ученых степеней доктора и кандидата наук, определенный Высшей аттестационной комиссией Министерства образования и науки Российской Федерации

Свидетельство о регистрации: **ПИ № ФС77-39790**

Подписной индекс Роспечати: **36224**

Адрес редакции: 196605, Россия,
Санкт-Петербург, г. Пушкин,
Петербургское шоссе, д.10
тел./факс: (812) 476-90-36
<http://www.lengu.ru>

© Ленинградский государственный
университет (ЛГУ)

им. А. С. Пушкина, 2015

© Авторы, 2015

Содержание

ЭКОНОМИКА, ОРГАНИЗАЦИЯ И УПРАВЛЕНИЕ ПРЕДПРИЯТИЯМИ, ОТРАСЛЯМИ, КОМПЛЕКСАМИ: АГРАРНО-ПРОМЫШЛЕННЫЙ КОМПЛЕКС И СЕЛЬСКОЕ ХОЗЯЙСТВО

А.А. Зайцев

Диагностика рентной устойчивости аграрного сектора экономики..... 5

ЭКОНОМИКА ТРУДА

Е.А. Маклакова

Трудоустройство молодых специалистов 19

Г.В. Черкасская

Научные подходы к периодизации и определению условий
возникновения социальной защиты как социально-экономического
и социокультурного феномена 27

РЕГИОНАЛЬНАЯ ЭКОНОМИКА

П.Н. Якунин

К вопросу об оптимизации туристских потоков в регионе..... 47

Н.П. Казаков, Н.А. Якубовская

Принципы региональной экологической политики
и ее эколого-хозяйственные приоритеты 58

БУХГАЛТЕРСКИЙ УЧЕТ, СТАТИСТИКА

М.А. Городилов, О.А. Фетисова

Отраслевые особенности учета затрат и калькулирования
себестоимости продукции (работ, услуг)
сферы информационных технологий 65

МЕНЕДЖМЕНТ

И.С. Мангутов, В.Н. Скворцов

Организационные технологии и нормативы
в управлении социально-экономическими системами 76

Г.Г. Зайцев

Понятие, методы определения и сферы применения
категории «оптимальный размер предприятия»..... 85

Н.В. Городнова

Методика оценки уровня подготовленности
управленческого персонала государственной компании 93

И.В. Воробьев

Инвестиционная политика на промышленных предприятиях..... 103

Сведения об авторах 108

Contents

ECONOMICS, ORGANIZATION AND MANAGEMENT OF ENTERPRISES, BRANCHES, COMPLEXES: AGRO-INDUSTRIAL COMPLEX AND AGRICULTURE

A.A. Zaitsev

The diagnostics of the rent stability in the agrarian
sector of the economy 5

LABOR ECONOMICS

E.A. Maklakova

The employment of fledgeling specialists..... 19

G.V. Cherkasskaya

Academic approaches to the periodization and the determination
of conditions for arising social protection as a socio-economic
and socio-cultural phenomenon 27

REGIONAL ECONOMY

P.N. Yakunin

On the issue of optimizing tourist flows in the region 47

N.P. Kazakov, N.A. Yakubovskaya

Principles of the regional environmental policy and its ecological
and economic priorities 58

ACCOUNTING, STATISTICS

M.A. Gorodilov, O.A. Fetisova

Industrial features of cost accounting and cost calculation
of prime cost of goods (works, services) in the field
of information technologies 65

MANAGEMENT

I.S. Mangutov, V.N. Skvortsov

Organizational technologies and standards in the management
of socio-economic systems 76

G.G. Zaitsev

The concept, methods of determination and the field of application
of the category "the optimal size of the enterprise" 85

N.V. Gorodnova

The method of estimating the level of administrative personnel
in the state company 93

I.V. Vorobiev

The investment policy at the industrial enterprises 103

About authors 108

**ЭКОНОМИКА, ОРГАНИЗАЦИЯ И УПРАВЛЕНИЕ
ПРЕДПРИЯТИЯМИ, ОТРАСЛЯМИ, КОМПЛЕКСАМИ:
АГРАРНО-ПРОМЫШЛЕННЫЙ КОМПЛЕКС
И СЕЛЬСКОЕ ХОЗЯЙСТВО**

УДК 338.431

А.А. Зайцев

**Диагностика рентной устойчивости
аграрного сектора экономики**

В статье рассмотрены актуальные вопросы диагностики рентной устойчивости аграрных отношений в АПК. На основе разработанной методологии построены информационные нормативные модели диагностики и мониторинга рентной устойчивости молочного скотоводства АПК РФ как иллюстрация предложенного подхода. С использованием данных моделей выполнено ранжирование регионов РФ по степени рентной устойчивости аграрных отношений, определены приоритеты регулирования на государственном уровне.

This article covers topical issues of the diagnostics of the rent stability of the agrarian relations in the agrarian and industrial complex. On the basis of the developed methodology the information standard models of the diagnostics and the monitoring of the rent stability of the dairy cattle breeding in the agrarian and industrial complex of the Russian Federation as an illustration of the offered approach are constructed. With the models to be applied, the ranking of regions of the Russian Federation, according to their rent stability of the agrarian relations, is carried out. The regulation priorities at the state level are defined.

Ключевые слова: экономическая, финансовая и ресурсная устойчивость, АПК, аграрные отношения, рента, рентная диагностика и регулирование, системный анализ.

Key words: economic, financial and resource stability, agrarian and industrial complex, agrarian relations, rent, rent diagnostics and regulation, system analysis.

Главная роль в запуске производительного механизма аграрных отношений должна принадлежать государству, основной задачей которого является формирование регулирующих воздействий, прежде всего на резонансные факторы, гармонизация которых должна запустить внутренние возможности развития аграрной сферы в нашей стране.

Изменение действующих в России рентных механизмов, стимулирование роста производительных сил невозможно без изменения парадигмы государственного регулирования экономики РФ, и преж-

де всего её аграрной сферы, где основной упор должен быть сделан на создании рентных регуляторов для снижения возможности рентного дохода спекулятивных форм и стимулирования общественно полезного производительного развития. Это особенно актуально в настоящее время, когда закрытие внешних рынков финансирования заставляет рассчитывать только на внутренние возможности. Важно создать условия для обеспечения большей эффективности государственной поддержки сельского хозяйства, а также исключить переток государственных средств в спекулятивные сферы. Это возможно только в условиях гармонизации резонансных факторов, к которым относятся, прежде всего, рентные. Первоначальным этапом для этого служит диагностика существующего положения дел в рентном формате.

Рентный доход по своей природе представляет латентную экономическую категорию, поэтому главной проблемой является выбор индикаторов, адекватно представляющих эту величину. Ещё важнее отследить динамику изменения показателей рентного дохода как задающих вектор развития агросистем и аграрных отношений, во взаимосвязи и взаимовлиянии.

Использование только количественных оценок рентного дохода явно недостаточно. Сложность и неоднозначность рентных категорий, их трансцендентность, динамичность значительно усложняет количественное выделение объёма рентного дохода среди других доходов собственников. Точный количественный расчёт рентного дохода аналогичен поиску крупниц золота в тоннах песка.

Большая часть разработанных количественных показателей земельной ренты была основана на экспертных оценках учёных. Данные оценки давались как результат обобщения существующих аграрных отношений на тот период. Например, У. Пети оценивал размер земельной ренты как четвертую часть всего продукта [16]. В свою очередь Адам Смит определял размер земельной ренты в диапазоне одна четверть – одна треть, а то и больше [19]. Аналогичные диапазоны можно встретить и у других учёных – основателей рентной теории [9; 12]. В то же время К. Маркс отмечает [11], что его числовые примеры не имеют связи с реальностью и достаточно абстрактны, что, однако, не умоляет значения разработанной теории. Поэтому до сих пор поддерживаются мнения, высказанные ещё первыми теоретиками и разработчиками рентной теории [17], о сложности и невозможности расчёта ренты как таковой. Так, В.И. Данилов-Данильян [3] отмечает, что расчёт действительной ренты невозможно осуществить с достаточной точностью, а следовательно, рентная теория не имеет практической ценности.

В то же время другие исследователи доказывают необходимость и возможность расчёта рентных категорий, отмечая, что рас-

чѐт именно совокупных объѐмов рентного дохода не представляет больших сложностей [7; 13]. Однако для полного расчѐта структуры рентного дохода в настоящее время всё ещё не хватает необходимых статистических данных, что отмечает Яруллин Р.Р. [21]. Это связано с тем, что государственное регулирование и связанное с ним экономическое прогнозирование и мониторинг в РФ не настроено на работу в «рентном формате». Чего не скажешь, например, о США [5; 10], где статистический учѐт агропроизводителей позволяет выдавать гораздо больший объѐм информации. Здесь используется учѐт, построенный на анализе чистой добавленной стоимости в сельском хозяйстве, включающей в том числе и земельную ренту.

В то же время имеющегося статистического материала в Госкомстате РФ на настоящий момент достаточно для иллюстрации основных закономерностей, доказывающих значительную роль ренты в формировании устойчивости аграрных отношений, а также возможность и необходимость использования её в государственном регулировании аграрного сектора. Например, В.А. Мещеров отмечает [14], что в настоящее время в российской науке ещё нет системных подходов к расчѐту земельной ренты в сельском хозяйстве, однако имеющиеся теоретические подходы и статистическая база позволяют не только проводить иллюстративные расчѐты, но и осуществлять оперативный анализ изменений рентных оценок.

Надо сказать, что весь опыт российских учёных насыщен попытками поиска количественных показателей земельной ренты. Например, были выполнены разработки количественной оценки рентного дохода в соответствии с рентной теорией К. Маркса. Так, Б.И. Пасхавер предложил [вычислять дифференциальную ренту на основе расчѐта индивидуальной и общественной цены производства¹⁵]. То есть вначале производился расчѐт индивидуальной цены на всех участках, а за общественную цену принималась цена производства на худшем из них.

В свою очередь, Е.С. Карнаухова предложила методику расчѐта только дифференциальной земельной ренты без разделения на ренту I и II, в качестве доводов указав невозможность разделения искусственного и экономического плодородия [8].

Существенный прорыв в принципах расчѐта земельной ренты был совершѐн Г.А. Ефимовой, показавшей с использованием корреляционных моделей роль абсолютной ренты, дифференциальной ренты I и II в формировании социально-экономической сущности аграрных отношений [16].

В то же время стоит отметить, что большинство исследователей строили модели, дающие значение одного, максимум двух или трёх видов рентных доходов, акцентируя внимание на земельной ренте, не учитывая формирование других видов рентного дохода.

При этом качественные оценки не рассчитывались вовсе. Кроме того, в науке отсутствовал подход, связанный с системным анализом изменений во времени устойчивости аграрных отношений за счёт динамики структуры рентного дохода, связанного с аграрным производством. Также в науке недостаточно используется нормативный анализ, позволяющий учитывать изменения не от периода к периоду, а от заданного норматива.

Так, И.Н. Буздалов отмечает, что при формировании методик расчёта рентных показателей приоритетное значение должны иметь нормативные подходы [1; 2]. О таких же подходах пишет Б.М. Рабинович, используя метод макроренты, который сводится к расчёту ценности земли в масштабе всей страны и дальнейшей корректировки пропорционально полученному прибавочному продукту на каждом участке земли [18]. При этом цена земли, арендная плата, налог на землю выступают как нормативные параметры. То есть в качестве нормативов были созданы количественные параметры, при этом разработка структурных и качественных динамических нормативов не проводилась.

Необходимо также отметить возрастающий динамизм в развитии общества во всех сферах, и прежде всего в экономической. Технический прогресс несёт в себе высокую динамику обновления благ, стимулирует рост человеческих потребностей, которые, в свою очередь, увеличивают затраты ресурсов, повышая их редкость. Всё это способствует тому, что на первый план выходят качественные сдвиги в развитии экономики, когда динамика изменения структуры рентного дохода играет бóльшую роль, чем его абсолютные значения.

Для учёта качественных оценок предлагается использовать методы упорядочения динамических характеристик хозяйственных систем. Работы в этом направлении проводили такие учёные, как И.М. Сыроежин, Д.В. Соколов, В.Е. Парфёнова, Н.Н. Погостинская, Ю.А. Погостинский, Р.Л. Жамбекова, Дж. Надлер.

Основой данных методов является построение в ординальных шкалах нормативных моделей, позволяющих выявить расхождения между эталонной, или нормативной, и фактической структурой движения исходных показателей. При этом акцент делается на поведении всей системы в целом, что даёт возможность учесть её эмерджентные свойства, потеря которых так характерна для традиционных методов анализа. Автором была доработана данная методология.

В работе [6] представлена разработанная нами информационная модель диагностики рентой устойчивости, а также рентный профиль, позволяющий учесть в единой информационной модели движение рентного дохода в аграрной сфере в разрезе шести рент: монопольной, монополистической, абсолютной, дифференциальной

ренды I, дифференциальной ренты II, ренты информационной асимметрии.

Рентный профиль основан на структуризации основных форм рентного дохода в виде «светофора», т. е. индикатора, отражающего разные уровни (красный, оранжевый, жёлтый, зелёный) влияния рент на устойчивость агросистем. При этом каждый уровень светофора отражает тот или иной вид рентного механизма. Так, в процессе действий рентного механизма красного и оранжевого уровней происходит рост дифференциации конкурентных условий на межотраслевом уровне, когда отрасли с более высокой доходностью вытесняют капитал из малопродуктивных отраслей, таких, например, как сельское хозяйство (абсолютная, монополия, монополистическая рента, рента информационной асимметрии). Рентный механизм жёлтого уровня стимулирует рост дифференциации внутри отрасли, вызванной разнокачественностью земельных угодий (дифференциальная рента I, экологическая рента). В свою очередь рентный механизм зелёного уровня также стимулирует рост дифференциации на внутриотраслевом уровне за счёт разной степени интенсивности в использовании факторов производства (это производственная, инновационная, технологическая, дифференциальная рента II). При этом рост дифференциации за счёт действия зелёного механизма ограничен возможностью повышения интенсивности использования этих факторов.

Рентный профиль:

$$T(R4) < T(R3) < T(R2) < T(R1);$$

где $T(R1)$ – темп роста рентного дохода зелёного уровня;

$T(R2)$ – темп роста рентного дохода жёлтого уровня;

$T(R3)$ – темп роста рентного дохода оранжевого уровня;

$T(R4)$ – темп роста рентного дохода красного уровня.

Выполнение соотношений между темпами роста, заложенных в рентном профиле, позволит создать рентосберегающие условия в аграрной сфере, поскольку увеличение производительных видов рент будет автоматически уменьшать их поглощение отрицательными формами рентного дохода. Это динамический норматив, отражающий общую концепцию эталонных соотношений между темпами роста рентного дохода различного происхождения для обеспечения устойчивости аграрных отношений.

Для формализации данного норматива применительно к конкретному региону и отраслевой специализации необходимо выделить первичные показатели, динамика соотношений между темпами роста которых будут отражать движение рентного дохода и тенденции его изменения. Исходя из предложенной концепции построения нормативных моделей была разработана информационная модель диагностики рентной устойчивости в отрасли молочного скотовод-

ства. С помощью данной модели на основе статистических данных Госкомстата [20] была выполнена диагностика рентной устойчивости аграрного производства на примере отрасли молочного скотоводства АПК РФ за период с 2001 по 2012 г. За основу анализа были взяты данные по основным молокопроизводящим субъектам РФ с объёмов товарной продукции аграрных предприятий более 100 тыс. т молока в год.

Информация о диагностике текущей ситуации была получена на основе информационной модели, построенной с помощью модифицированного рентного профиля следующего вида:

$$T \begin{pmatrix} R_{mc} \\ R_{мп} \\ R_{ac} \end{pmatrix} < T(R_{аб}) < T(R_{дI}) < T(R_{дII});$$

где $T(R_{ac})$ – темп роста ренты инф. асимметрии;
 $T(R_{мп})$ – темп роста монопольной ренты;
 $T(R_{mc})$ – темп роста моносонической ренты;
 $T(R_{аб})$ – темп роста абсолютной ренты;
 $T(R_{дI})$ – темп роста дифференциальной ренты I;
 $T(R_{дII})$ – темп роста дифференциальной ренты II.

В развёрнутом виде:

$$T(R_{дII}) \equiv T_5 \left(\frac{C_1}{C_0} \right) < T_4 \left(\frac{K_1}{K_0} \right) < T_3 \left(\frac{L_1}{L_0} \right) < T_2 \left(\frac{V_1}{V_0} \right) < T_1 \left(\frac{P_1}{P_0} \right);$$

$$T(R_{аб}) \equiv T_{14} \left(\frac{Y_1}{Y_2} \right) < T_{13} \left(\frac{G_2}{G_1} \right);$$

$$T(R_{дI}) \equiv T_{12} \left(\frac{A_0}{A_1} \right) < T_{11} \left(\frac{W_0}{W_1} \right) < T_{10} \left(\frac{S_1}{S_0} \right) < T_9 \left(\frac{N_1}{N_0} \right) < T_8 \left(\frac{H_1}{H_0} \right) < T_7 \left(\frac{E_1}{E_0} \right); T_6 \left(\frac{U_1}{U_0} \right);$$

$$T \begin{pmatrix} R_{mc} \\ R_{мп} \\ R_{ac} \end{pmatrix} \equiv T_{23} \left(\frac{B_0}{V_1} \right) < T_{22} \left(\frac{M_0}{V_1} \right); T_{21} \left(\frac{I_8}{I_1} \right); T_{20} \left(\frac{I_7}{I_1} \right); T_{19} \left(\frac{I_6}{I_1} \right); T_{18} \left(\frac{I_5}{I_1} \right); T_{17} \left(\frac{I_4}{I_1} \right); T_{16} \left(\frac{I_3}{I_1} \right); T_{15} \left(\frac{I_2}{I_1} \right);$$

где P_1 – рентабельность производства молока сельскохозяйственными предприятиями региона без учёта субсидий, %;
 P_0 – рентабельность производства молока сельскохозяйственными предприятиями без учёта субсидий в целом по РФ, %;
 V_1 – объём производства молока в регионе, тыс. т;
 V_0 – объём производства молока в целом по РФ, тыс. т;
 S_1 – поголовье коров в регионе, тыс. гол.;
 S_0 – поголовье коров в целом по РФ, тыс. гол.;
 K_1 – расход кормов в расчёте на 1 условную голову коров молочного стада в регионе, ц кормовых единиц;
 K_0 – расход кормов в расчёте на 1 условную голову коров молочного стада в целом по РФ, ц кормовых единиц;
 L_1 – выход приплода в расчёте на 100 коров за год в регионе, гол.;
 L_0 – выход приплода в расчёте на 100 коров за год в целом по РФ, гол.;
 U_1 – урожайность зерновых в регионе ц/га;

U_0 – урожайность зерновых в целом по РФ ц/га;
 E_1 – объём производства и распределения электроэнергии, газа и воды в регионе, млн р.;
 E_0 – объём производства и распределения электроэнергии, газа и воды в целом по РФ, млн р.;
 H_1 – длина автомобильных дорог с твёрдым покрытием в регионе, тыс. км;
 H_0 – длина автомобильных дорог с твёрдым покрытием в целом по РФ, тыс. км;
 N_1 – численность населения в регионе, чел.;
 N_0 – численность населения в целом по РФ, чел.;
 S_1 – общая площадь жилых помещений, приходящаяся в среднем на одного жителя в регионе, м²;
 S_0 – общая площадь жилых помещений, приходящаяся в среднем на одного жителя в целом по стране, м²;
 W_1 – объём сброса загрязнённых сточных вод без очистки в регионе, млн м³;
 W_0 – объём сброса загрязнённых сточных вод без очистки в целом по стране, млн м³;
 A_1 – объём выбросов загрязняющих веществ в атмосферный воздух из стационарных источников в регионе, тыс. т;
 A_0 – объём выбросов загрязняющих веществ в атмосферный воздух из стационарных источников в целом по стране, тыс. т;
 Y_1 – трудоёмкость в сельском хозяйстве региона, чел./тыс. р.;
 Y_2 – трудоёмкость в экономике региона в целом без сельского хозяйства, чел./тыс. р.;
 G_1 – инвестиции в основной капитал в сельском хозяйстве региона, тыс. р.;
 G_2 – инвестиции в основной капитал в экономике региона в целом, кроме сельского хозяйства, тыс. р.;
 I_1 – индекс цен аграрных производителей региона на реализованное молоко, %;
 I_2 – индекс цен на молоко и молочные продукты для потребителей в регионе со стороны предприятий III сферы АПК, %;
 I_3 – индекс цен на дизельное топливо в регионе, %;
 I_4 – индекс цен производства и распределения электроэнергии, газа и воды в регионе, %;
 I_5 – индекс тарифов на грузоперевозки в регионе, %;
 I_6 – индекс цен на комплекты машин и оборудования для выращивания и содержания крупного рогатого скота в РФ, %;
 I_7 – индекс цен на тракторы сельскохозяйственные универсальные общего назначения, универсально-пропашные и специальные в РФ, %;
 I_8 – индекс цен на комбикорма для КРС в регионе, %;
 M_0 – объём импорта сухого молока в регион, тыс. т;
 V_0 – объём импорта пальмового масла в регион, тыс. т.

На основании приведённых выше соотношений можно построить нормативную матрицу, которая задаётся следующим образом. Каждый элемент матрицы находится на пересечении определённой строки и определённого столбца, которым соответствуют опреде-

лённые показатели. Если показатель, находящийся в строке, должен расти быстрее показателя, находящегося в столбце, то на пересечении строки и столбца указывается "1". Если показатель, находящийся в строке, должен расти медленнее показателя, находящегося в столбце, то соответствующий элемент матрицы отмечается знаком "-1". Если между двумя показателями не задано никакого нормативного соотношения, то на пересечении ставится "0".

Формально матрица E (табл. 1) нормативных соотношений показателей по темпам роста может быть описана следующим образом:

e_{ij} – элемент матрицы E , находящийся на пересечении i -й строки и j -го столбца;

$e_{ij} = 1$, если i -й показатель должен расти быстрее j -го;

$e_{ij} = -1$, если i -й показатель должен расти медленнее j -го;

$e_{ij} = 0$, если нормативное соотношение между i -м и j -м показателями не выявлено.

Далее, рассчитав матрицу фактических соотношений между темпами роста исходных показателей и сравнив её с нормативной, мы можем получить интегральную оценку рентной устойчивости региона, дифференцировать эту оценку по уровням рентного дохода, а также провести факторный анализ влияния каждого рентного показателя на итоговую оценку устойчивости, в итоге получив основные проблемные направления, требующие государственного вмешательства. Это особенно актуально в настоящее время, когда необходимо сосредоточиться на ключевых факторах, которые позволят обеспечить прорывное развитие аграрной сферы в РФ.

Применение разработанной информационной модели даёт интегральную оценку рентной устойчивости S , которая меняется в диапазоне от 0 до 1. Совпадение фактического и нормативного порядка движения исходных показателей свидетельствует о полном соблюдении рентного профиля, когда динамика структуры рентного дохода обеспечивает наибольшую устойчивость аграрного производства в отрасли данного региона (при этом $S=1$). Если же за анализируемый период не выполнено ни одно нормативное соотношение между темпами роста, тогда $S=0$. Чем ближе значение интегрального показателя к единице, тем больше фактическая структурная динамика различных видов рентного дохода соответствует нормативу. При этом распределение рентных пропорций наиболее рационально в диапазоне 25 % – 25 % – 25% – 25 % по соответствующим уровням.

Таблица 1

Матрица нормативных соотношений между темпами роста исходных показателей в информационной модели диагностики и мониторинга рентной устойчивости аграрных отношений

Уровни	Зелёный						Жёлтый						Оранжевый			Красный																						
	Рента						Дифф. рента I по плодородию						Дифф. рента I по местоположению						Абсолютная рента			Рента монополии						Монопольная рента						Рента инф. асимметрии				
Уровни	Рента	Показатели	T1	T2	T3	T4	T5	T6	T7	T8	T9	T10	T11	T12	T13	T14	T15	T16	T17	T18	T19	T20	T21	T22	T23													
	Зелёный		T1	0	1	1	1	1	1	1	1	1	1	1	1	1	1	1	1	1	1	1	1	1	1	1												
			T2	-1	0	1	1	1	1	1	1	1	1	1	1	1	1	1	1	1	1	1	1	1	1	1	1											
			T3	-1	-1	0	1	1	1	1	1	1	1	1	1	1	1	1	1	1	1	1	1	1	1	1	1											
			T4	-1	-1	-1	0	1	1	1	1	1	1	1	1	1	1	1	1	1	1	1	1	1	1	1	1	1										
		T5	-1	-1	-1	-1	0	1	1	1	1	1	1	1	1	1	1	1	1	1	1	1	1	1	1	1	1											
Жёлтый		T6	-1	-1	-1	-1	-1	0	0	0	0	0	0	0	0	1	1	1	1	1	1	1	1	1	1	1												
		T7	-1	-1	-1	-1	-1	0	0	1	1	1	1	1	1	1	1	1	1	1	1	1	1	1	1	1												
		T8	-1	-1	-1	-1	-1	0	-1	0	1	1	1	1	1	1	1	1	1	1	1	1	1	1	1	1												
		T9	-1	-1	-1	-1	-1	0	-1	-1	0	1	1	1	1	1	1	1	1	1	1	1	1	1	1	1												
		T10	-1	-1	-1	-1	-1	0	-1	-1	-1	0	1	1	1	1	1	1	1	1	1	1	1	1	1	1	1											
Оранжевый		T11	-1	-1	-1	-1	-1	0	-1	-1	-1	-1	0	1	1	1	1	1	1	1	1	1	1	1	1	1												
		T12	-1	-1	-1	-1	-1	0	-1	-1	-1	-1	-1	0	1	1	1	1	1	1	1	1	1	1	1	1												
		T13	-1	-1	-1	-1	-1	-1	-1	-1	-1	-1	-1	-1	0	1	1	1	1	1	1	1	1	1	1	1												
		T14	-1	-1	-1	-1	-1	-1	-1	-1	-1	-1	-1	-1	-1	0	1	1	1	1	1	1	1	1	1	1												
		T15	-1	-1	-1	-1	-1	-1	-1	-1	-1	-1	-1	-1	-1	-1	-1	0	0	0	0	0	0	0	0	0												
Красный		T16	-1	-1	-1	-1	-1	-1	-1	-1	-1	-1	-1	-1	-1	-1	-1	0	0	0	0	0	0	0	0	0												
		T17	-1	-1	-1	-1	-1	-1	-1	-1	-1	-1	-1	-1	-1	-1	-1	0	0	0	0	0	0	0	0	0												
		T18	-1	-1	-1	-1	-1	-1	-1	-1	-1	-1	-1	-1	-1	-1	-1	0	0	0	0	0	0	0	0	0												
		T19	-1	-1	-1	-1	-1	-1	-1	-1	-1	-1	-1	-1	-1	-1	-1	0	0	0	0	0	0	0	0	0												
		T20	-1	-1	-1	-1	-1	-1	-1	-1	-1	-1	-1	-1	-1	-1	-1	0	0	0	0	0	0	0	0	0												
Красный		T21	-1	-1	-1	-1	-1	-1	-1	-1	-1	-1	-1	-1	-1	-1	-1	0	0	0	0	0	0	0	0	0												
		T22	-1	-1	-1	-1	-1	-1	-1	-1	-1	-1	-1	-1	-1	-1	-1	0	0	0	0	0	0	0	0	0												
		T23	-1	-1	-1	-1	-1	-1	-1	-1	-1	-1	-1	-1	-1	-1	-1	-1	-1	-1	-1	-1	-1	-1	-1	-1												
		T24	-1	-1	-1	-1	-1	-1	-1	-1	-1	-1	-1	-1	-1	-1	-1	-1	-1	-1	-1	-1	-1	-1	-1	-1												
		T25	-1	-1	-1	-1	-1	-1	-1	-1	-1	-1	-1	-1	-1	-1	-1	-1	-1	-1	-1	-1	-1	-1	-1	-1												

В табл. 2 представлено ранжирование крупных молокопроизводящих субъектов РФ по значению интегрального показателя рентной устойчивости. Чем меньше значение этого показателя, тем более востребовано внешнее воздействие для стимулирования роста устойчивости молочного производства в этом регионе. По каждому региональному субъекту определён уровень нарушения по уровням влияния. При этом нарушения нормативной структуры рентного профиля показывают, на каком уровне и в работе какого рентного механизма произошли наибольшие проблемы. Также в табл. 2 показано, за счёт каких положительных пропорций в структуре рентного дохода достигнут тот или иной уровень устойчивости.

В процессе анализа была выявлена тесная корреляционная связь (значение составило 0,622) между интегральным показателем рентной устойчивости молочного скотоводства и темпом роста производства молока в регионе в расчёте на душу населения. Подробный анализ полученных за 2001–2012 гг. данных выявил критериальное значение интегрального показателя рентной устойчивости, составивший 0,5, т. е. когда выполнено только половина нормативных соотношений, заложенных в рентном профиле устойчивости. Это наименьшее значение, при котором достигается минимально необходимая устойчивость аграрного производства, соответствующая условиям простого воспроизводства. Для обеспечения воспроизводства на расширенной основе необходимо более высокая рентная устойчивость.

Проведённый анализ за 12 лет показывает отсутствие ярко выраженной тенденции в молочном скотоводстве в целом в РФ. Налицо явный боковой тренд с тенденцией к небольшому снижению устойчивости. В то же время с 2001 по 2008 г. по многим регионам происходит небольшое повышение интегральных показателей рентной устойчивости, которое заканчивается снижением в 2009 г. Данное снижение преимущественно было обусловлено возросшими нарушениями рентных пропорций в рамках красного уровня, когда в условиях финансового кризиса многие переработчики молочной продукции, а также поставщики ресурсов для сельского хозяйства подняли отпускные цены на свою продукцию. Закупочные цены за этот год на молоко-сырьё выросли значительно меньше или даже снизились.

Рост устойчивости в 2010 г. (отскок после острой фазы кризиса) сменился небольшим снижением к концу 2011 и в 2012 г. Ключевыми факторами стали опережающий рост по отношению к молоко-сырью цен на розничное молоко, комбикорма для крупного рогатого скота и дизельное топливо, а также увеличение импорта молочной продукции за счёт снижения пошлин после вступления России в ВТО.

Таблица 2

Ранжирование крупных молокопроизводящих субъектов РФ по степени влияния нарушений структуры рентного дохода на интегральный показатель устойчивости (фрагмент)

Субъекты РФ	Интегральный показатель рентной устойчивости в среднем за 2001-2012 г.	Надои на одну корову за 2012 г., кг	Темп роста производства молока, 2012 г. к 2001 г.	Распределение рациональных рентных пропорций в интегральном показателе в среднем за 2001–2012 гг., %				Интегральный показатель рентной устойчивости за 2012 г.	Ранг по рентной устойчивости в среднем за 2001-2012 г.
				Зелёный уровень	Жёлтый уровень	Оранжевый уровень	Красный уровень		
Воронежская область	0,496	4859	1,013	25,9	22,6	30,7	20,8	0,520	18
Омская область	0,518	3883	1,007	23,2	20,5	23,7	32,6	0,483	7
Оренбургская область	0,517	3556	1,209	18,2	19,3	31,7	30,7	0,525	8
Удмуртская Республика	0,531	4795	1,336	25,4	20,0	26,1	28,4	0,545	3
Республика Мордовия	0,547	4873	1,282	24,6	19,0	35,9	20,5	0,545	2
Московская область	0,445	6100	0,619	35,5	33,5	11,4	19,6	0,442	38
Ленинградская область	0,499	6991	0,872	41,5	27,9	14,2	16,3	0,501	16

Рассматривая динамику по регионам, по значению рентной устойчивости оказались более успешны регионы-доноры, где производство молока больше, чем его потребление, такие как республики Башкортостан, Мордовия, Татарстан, Алтайский край, Удмуртская республика, Краснодарский край, Омская, Оренбургская, Саратовская области. Это связано с тем, что в этих регионах выполняется больше нормативных соотношений в рамках оранжевого уровня и меньше разрыв между трудоёмкостью аграрного производства и экономикой в целом.

В таких регионах как Московская, Челябинская область, Нижегородская, Тюменская, Тверская области, рентная устойчивость оказалась ниже среднего уровня в основном за счёт более высокого разрыва в темпах роста трудоёмкости аграрного производства и других отраслей экономики, а также опережающего роста цен на корма и ГСМ. Здесь гораздо меньше выполненных соотношений в рамках оранжевого и красного уровней. Например, в Московской области при достаточно высоких уровнях продуктивности молочного скотоводства, развитой инфраструктуре происходит существенное

снижение производства молока (с 2005 по 2012 г. производство уже снизилось со 150 кг молока на душу населения в год до 99 кг). Увеличение субсидирования молочного скотоводства Московской области также не приводит к перелому ситуации, в ходе которой рентный механизм перенаправляет дифференциальную ренту II, формирующуюся в молочных хозяйствах за счёт использования высокопродуктивного стада, современных технологий, из аграрного производства в другие более маргинальные отрасли в ходе товарообмена. Всё это повышает «ущербность» сельского хозяйства, делая непривлекательным его не только для инвестиционной деятельности, но и поддержания простого воспроизводства, т. е. капитал уходит из сельского хозяйства.

Таблица 3

Оценки приоритетности целей регулирования устойчивости аграрных отношений в отрасли молочного скотоводства Ленинградской области АПК РФ в 2012 г. (фрагмент)

Инструменты	Критерии				Итого	Общий ранг	Ранг внутри механизма
	Соответствие требованиям ВТО	Экспертные оценки	Текущие приоритеты	Долгосрочные цели			
2.1.1 Закупочные, товарные интервенции	0,0000	0,0118	0,0098	0,0064	0,0280	10	3
2.1.2 Коридор цен	0,0000	0,0103	0,0098	0,0064	0,0265	14	5
2.1.3 Гарантированные и защитные цены	0,0000	0,0148	0,0098	0,0064	0,0310	6	1
2.1.4 Квоты	0,0000	0,0089	0,0098	0,0064	0,0250	16	7
2.1.5 Таможенные пошлины	0,0000	0,0089	0,0098	0,0064	0,0250	16	7
2.2.1 Компенсация общих затрат агропроизводителей	0,0000	0,0103	0,0081	0,0054	0,0238	18	9
2.2.2 Дотации на конкретное производство и продукцию	0,0000	0,0148	0,0081	0,0054	0,0283	9	2
2.2.3 Льготное кредитование на сезонные нужды	0,0000	0,0118	0,0081	0,0054	0,0253	15	6
2.2.4 Субсидирование процентной ставки	0,0000	0,0133	0,0081	0,0054	0,0268	13	4
2.2.5 Развития лизинговых фондов	0,0000	0,0089	0,0081	0,0054	0,0224	19	10

Использование предложенных нормативных моделей позволяет выявить ключевые направления государственного регулирования.

В табл. 3 представлен фрагмент итоговых оценок альтернатив применения различных механизмов в регулировании устойчивости аграрных отношений в отрасли молочного скотоводства Ленинградской области АПК РФ. Данные по критерию «текущие приоритеты» и «долгосрочные цели» были получены на основе информационной модели диагностики рентной устойчивости с помощью факторного анализа. «Соответствие требованиям ВТО» оценивалось через потенциальное влияние инструментов государственного регулирования на прямые доходы агропроизводителей, расчёт «экспертных оценок» основан на полученных автором экспертных сведений [6]. В табл. 3 приоритеты выражены в виде индексных коэффициентов, что позволяет использовать их для расчёта показателей необходимого объёма государственной поддержки в разрезе ключевых направлений.

Также в разрезе четырёх рентных механизмов были выделены наиболее приоритетные инструменты государственного регулирования, применение которых в отрасли молочного скотоводства Ленинградской области наиболее востребовано (по состоянию на 2012 г.). Для красного уровня: открытое регулирование цен на продукцию АПК с участием всех заинтересованных сторон (приоритет 0,0378); сбор, обработка и распространение рыночной информации (приоритет 0,0371); развитие производственной кооперации (приоритет 0,0355). Для оранжевого уровня: гарантированные и защитные цены на продукцию молочного скотоводства (приоритет 0,0310); дотации на конкретное производство и продукцию (приоритет 0,0283); закупочные, товарные интервенции (приоритет 0,0280). Для зелёного уровня: поддержка хозяйств, эффективно использующих ресурсы (приоритет 0,0216); приоритетное развитие стратегических подотраслей и предприятий (приоритет 0,0210); создание условий для повышения инновационной и инвестиционной деятельности в АПК (приоритет 0,0209). Для жёлтого уровня: прогрессивное налогообложение в зависимости от потенциального совокупного качества земельных угодий для изъятия ресурсных рент (приоритет 0,0160); льготные режимы депрессивных территорий (приоритет 0,0159); повышение квалификации кадров (приоритет 0,0153).

Предложенный инструментарий может стать основой целеполагания в аграрной политике региона, что позволит с помощью рентных инструментов выявить ключевые задачи государственной поддержки аграрной сферы для обеспечения её прорывного развития, определить приоритетные направления по приложению ограниченных финансовых ресурсов, реализовать принцип обратной связи в государственном регулировании через постоянный мониторинг действующей рентных пропорций.

Список литературы

1. Буздапов И.Н. К дискуссиям о земельной ренте // Аграрная Россия. – 2004. – № 3. – С. 8–12.
2. Буздапов И.Н. Земельная собственность и хозяйственные формы ее использования // АПК: экономика, управление. – 2007. – № 2. – С. 6–14.
3. Данилов-Данильян В. И. Природная рента и управление использованием природных ресурсов. – М., 2004. – 23 с.
4. Ефимова Г.А. Общественно-производительный подход рентного регулирования аграрных отношений. – СПб.: АРГУС, 2005.
5. Загайтов И.Б. Законы земельной ренты в условиях интенсификации земледелия. – Воронеж, 1985. – С. 165.
6. Зайцев А.А. Методология динамического регулирования рентной устойчивости аграрных отношений: моногр. – СПб.: Астерион, 2014. – 343 с.
7. Ильдеменов В.И. Предприимчивость и рента. – М.: Пресс-сервис, 1997.
8. Карнаухова Е.С. Дифференциальная рента и экономическая оценка земли. – М.: Экономика, 1977. – С. 64.
9. Кенэ Ф. Избранные экономические произведения. – М.: Соцэкгиз, 1960. – 551 с.
10. Леонтьев В. Экономические эссе. Теории, исследования, факты и политика. – М.: Политиздат, 1990. – С. 272.
11. Маркс К. Капитал. Критика политической экономии. Т. 3. – М.: Эксмо, 2011.
12. Маршалл А. Принципы политической экономии: в 3 т. – Т. 2. – М.: Прогресс, 1984.
13. Мещеров В.А. Методологические основы анализа рыночной стоимости и земельной ренты. – М.: МЭСИ, 2006.
14. Мещеров В.А. Современные рентные отношения: теория, методология и практика хозяйствования. – М.: Экономические науки, 2006. – С. 44.
15. Пасхавер Б.И. Рентные отношения в рыночной экономике. – Киев, 1991.
16. Петти У. Трактат о налогах и сборах / пер. с англ. – Петрозаводск: Петроком, 1993. – 153 с.
17. Петти У. Экономические статистические работы. – М.: Соцэкгиз, 1940. – 324 с.
18. Рабинович Б.М. Экономическая оценка земельных ресурсов и эффективности инвестиций. – М.: Финан, 1997.
19. Смит А. Исследование о природе и причинах богатства народов. – М.: Эксмо, 2007.
20. Статистические данные Госкомитета. – [Электронный ресурс]. – URL: <http://fedstat.ru/indicators/start.do>
21. Яруллин Р.Р. Земельные рентные платежи сельскохозяйственных предприятий. – М.: Финансы и статистика, 2002. – 198 с.

Трудоустройство молодых специалистов

В статье на основе результатов исследований, проведенных как отечественными, так и зарубежными специалистами, рассматриваются причины и факторы проблемности трудоустройства молодых специалистов, а также участие государства в трудоустройстве выпускников. Предлагается авторский взгляд на решение данной проблемы.

The article presents results of studies conducted by both domestic and foreign experts, and connected with studying causes and factors of problems of fledgeling specialists' employment and the state's role in employing graduates. The original solution of this problem is suggested.

Ключевые слова: рынок труда, трудоустройство молодых специалистов, выбор профессии, качество образования, профессиональные качества, опыт работы, требования работодателей.

Key words: labor market, employment of fledgeling specialists, choice of profession, quality of education, skills, experience, employers' requirements.

В настоящее время во всем мире все большее число выпускников профессиональных учебных заведений сталкивается с проблемой трудоустройства. Причин существования данного явления достаточно много. Так, результаты исследования, проведенные консалтинговой компанией McKinsey [5], свидетельствуют о значительном несоответствии между системой образования и профессиональными навыками необходимыми для трудоустройства. Так, в США 45 % работодателей говорят, что отсутствие навыков является «основной причиной» отказа в трудоустройстве начинающих специалистов. Во всем мире только 42 % работодателей считают, что выпускники учебных заведений надлежаще подготовлены к работе. Кроме того, результаты исследования показывают, что работодатели готовы платить новым работникам при наличии необходимых навыков зарплату на 22% выше.

Современные студенты весьма часто начинают работать на первых курсах и, как правило, не по специальности. Интересные результаты были получены в ходе исследования [2], проведенного в июне-июле 2011 г. (на момент выпуска), в котором приняли участие

2661 выпускник из трех московских вузов (МАДИ, МИРЭА, МГПУ). Результаты опроса показали, что опыт работы у 85 % выпускников вузов – участников исследования – начал накапливаться со второго курса. При этом чем больше опыт работы у студента к моменту выпуска, тем выше желание продолжать работать в дальнейшем в данной сфере, а не по полученной специальности. Кроме того, результаты данного исследования показали, что по мере роста среднего балла в дипломе выпускника: возрастает численность выпускников, работающих по специальности (с 20 % среди «троечников» до 41 % среди «отличников»); уменьшается численность выпускников, работающих не по специальности (с 25 % среди «троечников» до 15 % среди «отличников»); уменьшается численность не трудоустроенных выпускников (с 45 % среди «троечников» до 28% среди «отличников»).

В 2004–2005 гг. в рамках исследования «Приоритеты современного работодателя» [3; 8], проведенного Государственным университетом Высшей школой экономики было опрошено 516 руководителей предприятий разных сфер и форм собственности. Результаты данного исследования показали, что российские работодатели к выпускникам системы ВПО предъявляют (в ранжированном виде) следующие требования:

- наличие опыта работы (86,6 %);
- наличие диплома о высшем образовании (80,4 %);
- социальные связи (70,5 %);
- знания и трудовые навыки (60,4 %);
- мотивация к дальнейшему обучению (57,4 %).

Таким образом, по мнению большинства российских работодателей, идеальный наемный работник – это специалист с опытом работы, имеющий диплом и связи в профессиональной сфере.

Работодатели, оценивая уровень подготовки молодого специалиста, весьма часто ориентируются на «бренд» вуза. Согласно результатам другого исследования («Адаптация молодых специалистов на современном рынке труда» [3]), проведенного в мае 2005 г., в ходе которого проводился опрос 250 студентов старших курсов 17 московских государственных вузов, «бренд» вуза во все не гарантирует высокого качества обучения. При этом половина студентов все же считала, что получают образование выше среднего уровня, а 40 % – среднего качества. Вместе с тем большинство считало, что получают скорее знания общего характера (86 % респондентов), чем специальные знания по определенной профессии (13,3 %). Вместе с тем далеко не все выпускники стремились трудоустроиться. Начать работать сразу после получения диплома планировало менее половины опрошенных, треть опрошенных была нацелена продолжить обучение, немного больше 10 % респонден-

тов планировали пока не работать и не учиться, а 3 % респондентов были твердо не намерены работать, предпочитая посвятить себя семье. Будущее место работы определено было у 38 % респондентов-выпускников, а у большей части (62 %) было не известно, при этом только 16 % планировало устроиться самостоятельно, а остальные рассчитывали на помощь родственников или друзей.

Вопросы трудоустройства молодых специалистов, в том числе требования к выпускникам, изучаются не только отдельными исследователями, но и различными организациями. Так, Центр тестирования и развития «Гуманитарные Технологии» в МГУ [9] за 2007–2010 гг. провел три исследования, в которых в общей сложности приняло участие более 400 компаний-работодателей из различных регионов России. В ходе исследования изучались вопросы специфики работы и трудоустройства выпускников вузов и молодых специалистов, в том числе требования к выпускникам. Согласно данным опроса, проведенного в 2010 г., требования работодателей сводились к тому, что хороший молодой специалист должен иметь хорошие знания в своей области, хороший личностный потенциал, опыт работы, быть готовым переквалифицироваться и работать вне зависимости от зарплаты. Данные, полученные исследователями за 2007–2010 гг., позволили сделать вывод, что, по мнению работодателей, основные желательные качества выпускника: ответственность, инициативность, активность, целеустремленность, работоспособность, трудолюбие, желание развиваться, клиенториентированность, обучаемость, лояльность и т. п., основные нежелательные качества: лень, повышенная агрессивность и конфликтность, пассивность, вредные привычки, чрезмерная амбициозность, безынициативность и т. п.

15–17 июля 2013 г. Исследовательский центр рекрутингового портала Superjob.ru [10] проводил опрос 1000 респондентов, состоявших из менеджеров по персоналу и других представителей кадровых служб организаций, ответственных за подбор персонала. Ключевыми критериями отбора молодых специалистов оказались:

- уровень и качество образования (отметили 34 % респондентов);
- наличие профессионального опыта, хотя бы минимального (45 %);
- личностные компетенции и деловые качества (74 %);
- знание специфики компании (13 %);
- другое (5 %).

Затруднились с ответом 3 % респондентов.

Согласно данным другого исследования [6], работодатели принимают выпускников вузов без опыта работы значительно охотнее, чем раньше. Результаты опроса 19–22 июня 2013 г. показали, что из 1000 опрошенных менеджеров по персоналу и других представите-

лей кадровых служб российских организаций 72 % подтвердили прием на работу выпускников вузов без трудового стажа (в 2011 г. такой ответ дали 66 % респондентов, а в 2009 г. – 54 %). При этом выпускников без опыта работы охотнее принимают крупные организации. По данным опроса, примерно 80 % организаций с числом сотрудников более одной тысячи человек принимают выпускников без опыта, и только 63 % организаций с численностью персонала меньше 50 чел. принимают таких сотрудников.

Следует отметить, что государство не остается в стороне от решения проблемы трудоустройства молодых специалистов. Так, в 2009 г. в целях решения проблемы трудоустройства выпускников учебных профессиональных заведений региональные программы 32 субъектов Российской Федерации предусматривали организацию стажировок на предприятиях для 47 тыс. выпускников учреждений всех уровней профессионального образования. Тогда же Минобрнауки России предложило органам исполнительной власти 51 субъекта Российской Федерации в свои региональные программы включить дополнительные мероприятия по организации стажировки выпускников учреждений профобразования, которые позволили бы не только приобрести практический опыт, но и повысить конкурентоспособность выпускников на рынке труда [12].

Начиная с 2009 г. Минобрнауки России осуществляет мониторинг состояния рынка труда, прежде всего ожидаемого трудоустройства выпускников, запрашивая соответствующую информацию от региональных органов исполнительной власти. На основе анализа полученной информации [12] из числа выпускников, завершающих обучение в 2009 г.:

- планировали продолжить обучение 10 % выпускников вузов, 20 % выпускников учреждений СПО, а также 12 % выпускников учреждений НПО;

- должны были быть призваны в ряды Вооруженных сил Российской Федерации 10 % выпускников вузов, 15 % выпускников учреждений СПО и 18 % выпускников учреждений НПО;

- должны были начать трудовую деятельность 69 % выпускников вузов, 56 % выпускников техникумов и колледжей, а также 59 % выпускников профессиональных училищ и лицеев.

Таким образом, предполагалось, что трудоустроены будут 89 % выпускников вузов, 90 % выпускников техникумов и колледжей, 90 % выпускников профессиональных училищ и лицеев. Соответственно 11 % выпускников ВПО, 10 % выпускников СПО и 10 % выпускников НПО должны были остаться без работы.

Поскольку осуществление мониторинга не дало ожидаемых результатов, Президент Российской Федерации дал поручение от 8 апреля 2011 г. № Пр-911 и от 11 мая 2011 г. № Пр-1315, в соот-

ветствии с которым от органов управления образованием регионов требуется введение показателя, характеризующего трудоустройство и работу по специальности выпускников образовательных учреждений высшего профессионального образования в течение не менее трех лет, среднего и начального профессионального образования не менее двух лет после окончания обучения.

За время осуществления мониторинга Минобрнауки России неоднократно изменяло формы предоставления данных. Во исполнение поручения президента для мониторинга, анализа и прогнозирования трудоустройства выпускников образовательных учреждений начального, среднего и высшего профессионального образования была разработана методика и инструментарий мониторинга трудоустройства выпускников, которая в 2012 г. прошла апробацию на семинарах в 10 пилотных субъектах Российской Федерации. Далее в соответствии с рекомендациями экспертов была проведена доработка методики, и теперь на ее основе в регионах проводятся опросы среди образовательных учреждений профессионального образования, выпускников и работодателей [1].

Для объективной и всесторонней оценки трудоустройства выпускников с 2014 г. Министерством образования и науки планируется осуществление мониторинга кадрового развития как государственных, так и частных вузов. Информацию об успеваемости, трудоустройстве, карьере и доходах выпускников будут предоставлять учебные заведения и исполнительные органы. Полученные данные будут обобщаться, обрабатываться и публиковаться в виде рейтинга [11]. Правила осуществления мониторинга системы образования были утверждены Постановлением Правительства РФ от 5 августа 2013 г. № 662 «Об осуществлении мониторинга системы образования».

В настоящее время, по мнению Министерства образования и науки, низкий уровень трудоустройства выпускников различных вузов в основном обусловлен двумя причинами: дисбалансом предложения и спроса на рынке труда и несоответствиями компетенций выпускников требованиям работодателей.

Вместе с тем российский исследователь С.Ю. Алашеев [4] в ходе изучения представлений работодателей о необходимых качествах работников выявил, что работодатели зачастую не имеют полного и четкого представления как о требуемых качествах претендента на вакантное место (профессиональных, личностных), так и о самом рабочем месте; требования работодателей к соискателям различаются в зависимости от позиции вакансии. Так, к специалистам рабочих профессий в основном предъявляются только специальные технические требования. При найме линейного персонала и высшего менеджмента требования работодателей включают: жела-

екий уровень образования (как правило, высшее), наличие опыта работы по специальности, иные профессиональные навыки и компетенции, а также ряд личностных качеств (например, коммуникативные навыки, стрессоустойчивость и пр.).

По мнению некоторых исследователей, требования работодателей к выпускникам вузов можно разделить на две группы: профессиональные и личностные.

Основные профессиональные требования: наличие диплома о высшем образовании, умение работать на компьютере, а в некоторых организациях (имеющих филиалы за рубежом или работающих с зарубежными партнерами) – знание иностранного языка.

К числу основных личностных требований относятся: нервно-психическая устойчивость (стрессоустойчивость), ответственность, готовность выполнять простые и скучные работы (устойчивость к монотонии), коммуникабельность, логическое мышление, способность к обучаемости, способность к сотрудничеству, креативность, способность к самостоятельному принятию решений, целеустремленность, уверенность в себе, умение вести деловые переговоры и др.

Для некоторых работодателей важны такие качества, как приятная внешность, грамотная речь, отсутствие слов-паразитов, опрятность. Как отмечает Н.Ф. Гусарова, для эффективного выполнения определенной профессиональной деятельности требуется 5-7 профессионально важных качеств личности (к настоящему времени выделено примерно 50) [7]. При этом главными претензиями к личным качествам выпускников при трудоустройстве называются: нежелание трудиться (не хотят на работе ничего делать), недостаток навыков общения, высокие претензии молодых специалистов (в частности, к размеру заработной платы).

По мнению самих молодых специалистов, основными причинами, сдерживающими эффективное трудоустройство выпускников учреждений профессионального образования, являются [13]:

- отсутствие взаимосвязи между рынком труда и рынком образовательных услуг;
- отсутствие заинтересованности профессиональных образовательных учреждений в трудоустройстве выпускников;
- ориентация кадровой политики большинства российских организаций в основном на достижение текущих результатов, а не на перспективное развитие;
- отсутствие у большинства выпускников навыков самоопределения на рынке труда, развития трудовой карьеры, ведения переговоров с работодателями по вопросам трудоустройства;
- завышенная самооценка у значительной части выпускников своего профессионально-квалификационного уровня.

По нашему мнению, проблему трудоустройства молодых специалистов надо решать в двух направлениях. Первое заключается в разработке комплекса мероприятий, направленных на правильный выбор профессии. В этом случае на этапе выбора профессии должны согласовываться следующие условия:

1) наличие адекватного образа специальности и профессиональной деятельности и желания человека заниматься интересующей его профессией;

2) наличие у человека качеств, необходимых для успешного выполнения выбранного вида деятельности, в частности, наличие соответствующих личностных характеристик, состояния здоровья и необходимого уровня общеобразовательной подготовки;

3) потребность в данной профессии (критерием может служить, например, спрос на данную профессию на рынке труда);

4) наличие экономических возможностей для приобретения профессиональных теоретических знаний и практических навыков.

Второе направление заключается в разработке комплекса мероприятий, направленных на совершенствование системы профессионального образования. В частности, на то, чтобы все профессионально-образовательные учреждения осуществляли подготовку молодых специалистов по единым образовательным стандартам, содержание которых должно соответствовать современным требованиям рынка труда.

В этом случае риск неправильного выбора профессиональной деятельности будет минимален. Соответственно, такой подход будет способствовать успешному трудоустройству молодых специалистов после получения профессионального образования.

Список литературы

1. Письмо Министерства образования и науки Российской Федерации № 18-225 от 28.04.2012 «О мониторинге трудоустройства выпускников».

2. Абрамова Е.Г., Борщ В.В. Анализ деятельности вузов с точки зрения влияния условий организации образовательного процесса на востребованность выпускников на рынке труда // Спрос и предложение на рынке труда и рынке образовательных услуг в регионах России: сб. докл. по материалам Восьмой Всерос. науч.-практ. интернет-конф. (27–28 окт. 2011 г.). Кн. I. – Петрозаводск: Изд-во ПетрГУ, 2011. – С. 12–24.

3. Аврамова Е.М., Верпаховская Ю.Б. Работодатели и выпускники вузов на рынке труда: взаимные ожидания // Социолог. исслед. – 2006. – № 4. – С. 37–46.

4. Алашеев С.Ю. Требования работодателей при найме работников, как фактор формирования образа профессии // Спрос и предложение на рынке труда и рынке образовательных услуг в регионах России: сб. докл. по материалам Восьмой Всерос. науч.-практ. интернет-конф. (27–28 окт. 2011 г.). Кн. I. – Петрозаводск: Изд-во ПетрГУ, 2011. – С. 24–42.

5. Берзин Д. Увеличивающийся разрыв между тем, что нужно бизнесу, и тем, что дает образование / пер. Я. Аржановой. – URL: <http://hrm.ru/uvelichivajushhijssja-razryv-mezhdu-tem-chto-nuzhno-biznesu-i-tem-chto-daet-obrazovanie> (дата обращения: 04.08.2013).

6. Выпускникам вузов, не имеющим трудового опыта стало легче найти работу. Официальный сайт Исследовательского центра рекрутингового портала Superjob.ru. – URL: <http://www.superjob.ru/research/articles/111261/vypusknikam-vuzov-ne-imeyuschim-trudovogo-opyta-stalo-legche-najti-rabotu/> (дата обращения: 6.12.2013).

7. Гусарова Н.Ф. Психология профессионального образования [Электронный ресурс]. – URL: <http://de.ifmo.ru/--books/0062/> (дата обращения: 18.08.2013).

8. Дмитриева Ю. Условия трудоустройства выпускников вузов на рынке труда [Электронный ресурс] // Кадровик. Кадровый менеджмент. – 2008. – № 8. – URL: <http://www.hr-portal.ru/article/usloviya-trudoustroistva-vypusknikov-vuzov-na-rynke-truda> (дата обращения: 04.08.2013).

9. Исследование проблем и перспектив трудоустройства выпускников вузов на современном рынке труда. Динамика вузов: 2007–2010 годы. Официальный сайт ЦТР «Гуманитарные Технологии». – URL: <http://job.petrso.ru/site/article/56>; <http://job.petrso.ru/site/article/57> (дата обращения: 07.08.2013).

10. На уровень и качество образования молодого специалиста обращает внимание только треть кадровиков. Официальный сайт Исследовательского центра рекрутингового портала Superjob.ru. – URL: <http://www.superjob.ru/research/articles/111280/na-uroven-i-kachestvo-obrazovaniya-molodogo-specialista-obraschaet-vnimanie-tolko-tret-kadrovikov/> (дата обращения: 6.12.2013).

11. Новый мониторинг вузов будет проведен при участии Минобороны // Изв. – 2013. – 30 апр. – URL: <http://izvestia.ru/news/549723> (дата обращения: 18.08.2013).

12. О ситуации с трудоустройством выпускников образовательных учреждений профессионального образования всех уровней. Портал «Карьерист». – URL: http://www.career-st.ru/career_cruising/lib/92

13. Проблемы трудоустройства молодых специалистов // Официальный сайт Ассоциации молодых специалистов. – URL: <http://asmol.ru/?id=8&page=mms> (дата обращения: 18.01.2014).

Научные подходы к периодизации и определению условий возникновения социальной защиты как социально-экономического и социокультурного феномена

В статье рассмотрены имеющиеся в общественных науках научные подходы к составлению периодизации социальной защиты в рамках широкого и узкого подходов к пониманию сущности социальной защиты как социально-экономического и социокультурного феномена. Дается авторский подход к определению социальной защиты, делается вывод о принципиальной возможности ее периодизации, исходя из определенных условий ее возникновения.

The article presents available in social science research approaches to making up the periodization of social protection in the framework of the broad and narrow approaches to interpreting the essence of social protection as a socio-economic and socio-cultural phenomenon. The original approach to defining social protection is suggested. The conclusion about its periodization to be possible due to certain conditions of its arising is done.

Ключевые слова: социальная защита, социально-экономический феномен, периодизация, условия возникновения социальной защиты.

Key words: social protection, socio-economic phenomenon, periodization, conditions of arising social protection.

Социальная защита как обязательная социальная практика в той или иной форме присутствует практически во всех странах. Между тем нельзя сказать, что в настоящее время как в научном сообществе, так и вне его существует полное и адекватное понимание сущности и особенностей возникновения этого социально-экономического и социокультурного феномена, хотя именно это [понимание сущности] является, по нашему мнению, определяющим для того, чтобы правильно управлять системами и процессами социальной защиты. Так, например, в предметной области экономических наук согласно действующему паспорту научных специальностей социальная защита рассматривается в рамках только экономики труда и не как социально-экономическое явление, а как юридически установленная практика (согласно законодательству РФ), т. е. в одном ряду со своими элементами – социальным обеспечением и страхованием. В этой связи по-прежнему актуальными являются любые фундаментальные исследования в данной области, касающиеся ее сущности, эволюции и периодизации, поз-

воляющие адекватно представить место социальной защиты в предметном поле экономических наук.

Феноменальность социальной защиты как общественного явления носит смешанный характер, поскольку затрагивает социальные, культурные и экономические аспекты одновременно. Так, с одной стороны, принципы социальной защиты, виды, объемы и механизмы реализации формируются в том числе законодательно на определенный момент времени с учетом представлений всего общества или наиболее активной его части об общественной необходимости и справедливости социальной защиты, т. е. выражают некоторые социальные, в том числе правовые, культурные, психологические и т. п., отношения по данному поводу. С другой стороны, социальная защита предполагает определенное движение ресурсов, поскольку получает воплощение в материальных и нематериальных благах и услугах, предоставляемых в порядке первичного и вторичного распределения (пере-распределения) объектам социальной защиты. Таким образом, в процессе социальной защиты возникают и экономические отношения – по поводу производства, распределения и перераспределения общественного продукта в целях оказания социальной защиты. Особенность фундаментального подхода к исследованию феномена социальной защиты как социально-экономического и социокультурного феномена состоит в том, что предполагает и доказывает его имманентность любому человеческому обществу на любом этапе своего исторического, цивилизационного, формационного и иным образом структурированного развития и соответствующим образом определяет её сущность, направления и формы эволюции, место и роль в системе жизнеобеспечения конкретного общества, а также условия, принципы, формы и способы организации и управления системами социальной защиты [11].

Традиционно среди подходов исследователей к периодизации социальной защиты, в том числе и тех, кто занимается весьма близкими вопросами истории и эволюции общественной помощи и поддержки, а также страхования, социального обеспечения, социальной работы и социальной политики, можно выделить два основных – узкий и широкий. Как нам представляется, следование узкому или широкому подходу в отношении социальной защиты обусловлено личными представлениями исследователей о сущности социальной защиты и в свою очередь ясно демонстрирует внутреннюю логику или противоречивость конкретных авторских исследований, поскольку авторское определение любой научной категории безусловно должно охватывать все возможные исторические проявления данной категории.

Согласно первому из существующих подходов – узкому – считается возможным рассматривать виды и формы социальной защиты только периода *капитализма* как общественно-экономической формации, в том числе и еще более узко – с конца XIX – начала XX в., с момента законодательного установления норм так называемого социального страхования (Рише и др.). На наш взгляд, такой подход наиболее эффективный с инструментальной точки зрения, поскольку позволяет сосредоточиться на наиболее распространенных и признанных мировым сообществом эталонах социальной защиты – системах социальной защиты стран Евросоюза-15 в целях распространения и улучшения именно этих систем.

При данном подходе большинство исследователей склоняется к мысли о том, что социальная защита – это завоевание исключительно индустриального общества, когда она [защита] стала распространяться на значительное число членов этого общества, поэтому её периодизация в основном производится начиная с данного периода, и в том числе *систем* социальной защиты. Следует отметить, что в развитии теоретических положений (норм) и механизмов (практики) социальной защиты учеными достаточно четко выделяются три этапа вне зависимости от того, по каким признакам производится группировка.

Например, Г. Рише производит деление по признаку охвата населения системами социальной защиты и выделяет следующие этапы:

первый этап – зарождение социальных гарантий – охватывает всю эпоху капиталистических накоплений до конца Второй мировой войны. Характеризуется неполным охватом нуждающихся и трудящихся, основными формами являются благотворительность и взаимопомощь;

второй этап – собственно социальное обеспечение – охватывает стадию монополистического капитализма до конца 80-х гг. Характеризуется расширением охвата различными формами социальной защиты всего населения страны, основными формами является социальное страхование и обеспечение, осуществляемое в рамках государства, формирование системы происходит во время экономического подъема;

третий этап – переходный – происходит в настоящее время в период экономического кризиса или снижения темпов экономического роста, характеризуется сближением форм и методов социальной защиты и помощи в различных странах [16, с. 42].

В.Д. Роик также выделяет три этапа развития западных национальных систем социальной защиты работников – *становления, развития и современный*, устанавливая их в несколько иных временных рамках, причем каждый описывает определенным характером

общественных отношений, этапом развития производства, состоянием экономики и уровнем развития теории социальной защиты.

Первый этап – с 80-х гг. XIX в. до конца 20-х гг. XX в. – становление систем социальной защиты работников, т. е. на этом этапе разрабатывалось социальное законодательство, формировались системы социального страхования и охраны труда, обосновывались принципы финансирования и распределения ответственности между работниками и работодателями. Такая деятельность государства была вызвана настоятельной необходимостью решения социальных проблем, вызванных классово-борьбой. Пример: введение первой обязательной системы социального страхования в Германии по модели канцлера О. Бисмарка, которое включало в себя обеспечение в случае болезни (1883), несчастных случаев на производстве (1884), по инвалидности и старости (1889).

Второй этап – конец 20-х – начало 60-х гг. XX в. – развитие западных национальных систем социальной защиты работников, которое определялось: новым этапом индустриализации (США, 1914–1929 гг.; Западная Европа, 30–50-е гг.; Япония, 50–60-е гг.); разрушительными последствиями Первой и Второй мировых войн; социалистической революцией (1917) в России; экономическим кризисом (кризисом либеральной модели экономического развития) начала 30-х гг. Эти факторы, по мнению Роика, дали импульс осознанию необходимости расширения сферы социальной защиты, охвата всех групп трудящихся, качественному повышению ее уровня и обосновали вмешательство государства в социально-экономические процессы [8, с. 40]. Главной особенностью второго этапа В. Д. Роик называет «повышение роли государства в формировании систем охраны труда, социального страхования и помощи, здравоохранения и профессионального образования» [8, с. 45].

Третий этап – конец 60-х гг. – наше время – «современный» – характеризуется изменениями трудового процесса, вызванного постиндустриальной модернизацией, повышением требований промышленного производства к работнику и, соответственно, работника к условиям и охране труда, уровню медицинского и реабилитационного обслуживания и как следствие – устойчивым ростом расходов на социальные программы [8, с. 45].

На наш взгляд, события 1917 г. в России надолго прекратили дискуссии в европейских и других странах по поводу меры социальной ответственности работодателей перед обществом, недвусмысленно демонстрируя, чем могут окончиться столь острые социальные разногласия. Таким образом, в очередной исторический раз проявилось влияние одновременно *политических* (политическая элита европейских стран не желала терять реальную власть) и *идеологических* (капитализм против коммунизма) факторов на развитие социальной защиты в европейских странах. Это, с одной сто-

роны, в свое время существенно расширило системы социальной защиты в обоих лагерях, с другой – во многом обусловило сегодняшнюю проблему общей неустойчивости систем социальной защиты в развитых странах. Поскольку влияние политических и идеологических факторов в данном случае (при существующих так называемых демократических институтах власти) нельзя ограничить произвольно, каждой смене руководства в европейских странах до сих пор приходится выдерживать волны организованного и неорганизованного сопротивления тех или иных реальных и потенциальных объектов социальной защиты, недовольных планируемым изменением или требующих изменения своего статуса, перспектив и т. п.

В свою очередь, в развитии *российской системы социальной защиты* В.Д. Роик выделяет следующие, достаточно крупные, но оттого и бесспорные, периоды.

1. Дореволюционный (до 1917 г., доиндустриальные формы организации труда и социальной защиты: сельскохозяйственный и ремесленный труд в рамках большой семьи, сельской общины и артели, а также связанные с ними семейные, общинные, артельные и церковные формы поддержки и социальной помощи).

2. Социалистический (с 1917 по 1990 г., административные формы и механизмы (с преобладанием централизованных вертикальных связей) по сбору и распределению финансовых ресурсов и высокой доли перераспределения ВВП).

3. Современный (с 1991 г. по настоящее время) [7, с. 63–70].

В свою очередь мы считаем, что при рассмотрении периодов развития систем социальной защиты следует помнить, что развитие социальной защиты как социально-экономического института конкретного социума происходит в определенной последовательности (осознание и определение потребности, создание производящего и распределительного механизмов, накопление опыта реализации, коррекция потребностей и механизмов и т. д.), что определяет возникновение системной (с участием органов власти) социальной защиты из организованной (на уровне групп, профессий и территорий), а организованной – из неорганизованной (на уровне индивидов и микрогрупп, стихийной и простейшей). Соответственно могут быть выделены и стандартные периоды *жизненного цикла систем социальной защиты*: зарождения, становления, функционирования, реформирования, угасания, ликвидации (исчезновения). Кроме того, учитывая фактологический ресурс, наиболее предметно в науке можно рассматривать только так называемые «системы социальной защиты мирового образца», к которым относятся первые европейские национальные системы социальной защиты. В этой связи вышеизложенный действительно «узкий» подход оставляет без внимания глубинные основы социальной защиты, имманентные любому человеческому обществу и важные для понимания процес-

сов, происходящих не в столь развитых и не сходных в ценностных ориентациях странах, как среднеевропейские, или в понимании ценностных ориентаций новых жителей Европы – восточных и южных мигрантов, основных потребителей на сегодня экономического ресурса социальной защиты в Евросоюзе.

Второй из существующих подходов – широкий – позволяет проследить простейшие виды и формы социальной защиты с более ранних времен, например, античности, затем со времени широкого распространения мировых религий по территории современных развитых государств Евразии, или, еще позже, с появления известных нам государственных законов (английский Закон о бедных, 16 в. н. э.) и т. д. Такого подхода (с определенными оговорками) придерживаются исследователи социальной защиты Л. Якушев, В. Роик, В. Антропов, С. Янова, Е. Морозова и др., а также специалисты в области социальной работы М. Фирсов, Е. Холостова и др. Поэтому в данном случае в большинстве научных работ по социальной защите присутствуют в основном описательные ссылки на формы и виды помощи в рамках семьи (рода, клана, племени), далее милостыню, взаимное страхование, государственное вспомоществование и т. д., которые, собственно, и привели к созданию тех элементов социальной защиты, которые наиболее интересны конкретным исследователям. Собственно периодизаций социальной защиты с выделением временного интервала и отличительных черт периодов у последователей широкого подхода практически нет.

В то же время сама широта данного подхода у указанных авторов, на наш взгляд, ограничивается двумя объективными факторами: определенной территорией (в основном Европа и Россия) и наличием безусловных и признанных артефактов, в первую очередь письменных свидетельств (труды античных и более поздних историков и философов, религиозные тексты, тексты законов и т. п.), на основании изучения которых можно сделать определенные выводы по сути исследуемого предмета. Понятно, что предметом широких исследований российской науки в области социальной защиты практически не являются уже не существующие не техногенные, но весьма социально развитые цивилизации Америки, Африки, Азии, поскольку артефакты этих регионов практически отсутствуют в традиционных источниках знаний европейской науки. С другой стороны, охватить все возможные виды и формы социальной защиты строгими историческими периодами при объективно различной скорости социально-экономического развития этносов, рас, континентов и государств действительно очень сложно, если вообще возможно. Однако возможно, тем не менее, минимизировать указанные сложности составлением периодизации только для отдельного государства. Например, С.Ю. Янова предлагает рассматривать 12 периодов (этапов) эволюции системы социальной защиты населения в России

в таблице, характеризующей формы социальной защиты (финансовые механизмы и социальные функции), в том числе:

Период	Этап
Архаический (до X в.)	Родоплеменная и общинная взаимопомощь
Феодальное государство (X–XVII вв.)	Церковно-государственная благотворительность
Абсолютная монархия и крепостной строй (конец XVII – сер. XIX)	Государственное обязательное социальное обеспечение
Ранний капитализм (сер. XIX – нач. XX в.)	Многоуровневая СЗ: государственное социальное обеспечение, церковно-приходское призрение, благотворительность, страхование
Капиталистическое общество (1912–1917 гг.)	Двухуровневая система социальной защиты: социальное обеспечение государственное, церковно-приходское благотворительное; социальное страхование рабочих
Революционный переворот (ноябрь 1917 – октябрь 1918 г.)	Государственное социальное страхование рабочих
Период «военного коммунизма» (окт. 1918 – нояб. 1921 г.)	Государственное социальное обеспечение
Период нэпа (нояб. 1921 – 1923 г.)	Трёхуровневая система социальной защиты: государственное социальное обеспечение, государственное здравоохранение, государственное социальное страхование рабочих и служащих
Государственный социализм (1933–1964 гг.)	Трёхуровневая система социальной защиты: государственное социальное обеспечение, государственное здравоохранение, профсоюзное социальное страхование рабочих и служащих
Государственный социализм (1964–1990 гг.)	Многоуровневая система социальной защиты: государственное социальное обеспечение, государственное социальное обеспечение колхозников, государственное здравоохранение, профсоюзное социальное страхование рабочих и служащих
Переход к рыночной экономике (1991 – по 2000 г.)	Система социальной защиты с преобладанием социального страхования: государственное социальное страхование, государственное социальное обеспечение, государственное здравоохранение, негосударственное социальное страхование
С 1.01.2001 г.	Начало трансформации государственного социального страхования в социальное обеспечение ¹

¹ Цитируется выборочно по приложению 3 (табл., ст. 1, 2), с. 377–380, источник [15].

В свою очередь, Л.П. Якушев в своей работе предлагает периодизацию только социального обеспечения (в России) как одной из организационно-правовых форм социальной защиты, выделяя, соответственно, предсоветский, советский и постсоветский периоды, однако вместо термина «уровень» использует термин «уклад» [14].

Достаточно подробно, хотя и не применительно к социальной защите, в научной литературе рассматриваются вопросы эволюции и периодизации различных форм социальной помощи и поддержки, а также страхования и социальной работы. Поскольку, на наш взгляд, социальная защита начинается именно с *помощи* как простейшего своего вида, то для развития фундаментальной теории рассмотреть и применить имеющиеся подходы и точки зрения в указанных областях науки возможно и необходимо.

Так, известные исследователи социальной работы Дж. Хендел и В. Треттнер, по ссылке М.В. Фирсова, рассматривали «эволюционный путь различных форм помощи и поддержки в мультикультурной перспективе» как два различных по протяженности этапа: «период социального обеспечения с XXIV в. до н. э. по XIX столетие, и XX столетие как этап оформления профессиональной социальной работы, развитие которой осуществляется в период становления государства всеобщего благоденствия» [10, с. 16]. Мы не считаем возможным применить к эволюции социальной защиты настолько упрощенный подход к периодизации, однако целиком согласны с необходимостью учета реалий историко-культурной перспективы, а также указанной длительности (максимальной) исследованной эволюции – сорок пять столетий.

Сам М.В. Фирсов, на работы которого ссылаются, в свою очередь, авторы нескольких диссертаций по социальной защите, предлагает свою периодизацию, «отражающую социально-исторические принципы институционализации помощи и поддержки в культурно-исторической перспективе в синхроническом подходе:

I период. Родовая система помощи и поддержки, осложненная социокультурной стратификацией языческих государств до формирования христианской парадигмы помощи от VII века до н. э. до IV века н. э.

II период. IV–XVII века. Формируются христианские подходы помощи и поддержки, зарождаются первые институты конфессиональной и общественной помощи.

III период. XVII–XIX века. В цивилизационном пространстве мира доминируют государственные законодательные подходы в области попечения и социального обеспечения, формируются общественно-государственные подходы к поддержке нуждающихся, развивается частная и общественная организованная благотворительность.

IV период. Конец XIX века – по настоящее время. Зарождение и развитие профессиональной помощи и поддержки в контексте концептов государственного патернализма, обеспечения и защиты». [10, с. 18–19].

Данная периодизация, очевидно, относится исключительно к европейской культуре и территории и рассматривает только одну религию, что делает ее несколько ограниченной, однако помогает выделить наиболее важные переходы в эволюционном развитии и распространении видов и форм социальной защиты.

Далее Фирсов, рассматривая основные этапы помощи и взаимопомощи уже в России, предлагает выделять здесь семь периодов:

I. «Архаический период. Родоплеменные и общинные формы помощи и взаимопомощи у славян до X века.

II. Период княжеской и церковно-монастырской поддержки с X по XIII век.

III. Период церковно-государственной помощи с XIV века по вторую половину XVII века.

IV. Период государственного призрения со второй половины XVII века по вторую половину XIX века.

V. Период общественного и частного призрения с конца XIX века до начала XX века.

VI. Период государственного обеспечения с 1917 года по 1991 год.

VII. Период социальной работы с начала 1990-х годов по настоящее время» [10, с. 15].

Данная периодизация, по мнению автора, «позволяет наметить концептуальную схему исторического процесса помощи и взаимопомощи, выделить специфическую «социальную историю» процесса в ее единичности, но в то же время «увидеть» ее в контексте глобальных исторических явлений». По нашему мнению, в данной периодизации, как и в предыдущей, хотя и не совсем системно, рассматриваются исторические периоды, характеризующиеся возникновением и преобладанием определенного вида не столько социальной работы, сколько *социальной защиты* (за исключением пункта 7), хотя, безусловно, государственное призрение или обеспечение в принципе невозможны без социальной работы как практической или профессиональной деятельности. В то же время данная периодизация, как нам кажется, указывала на определенный недостаток фундаментального системного знания в области социальной защиты, который не позволял на то время правильно определить место и роль её элементов в общей эволюции социальной защиты.

Поскольку мы придерживаемся указанного выше так называемого широкого подхода к эволюции видов и форм социальной защиты, то считаем, что периодизацию социальной защиты как общественного феномена при определенных условиях вполне можно распространить до момента, а лучше периода, зарождения самого человеческого общества в его первобытном состоянии. Сформулированное нами определение социальной защиты как социально-экономической категории [12], по нашему мнению, даёт возможность рассматривать эволюцию видов и форм социальной защиты с самого начала человечества – первобытного общества каменного века, поскольку различные археологические находки позволяют антропологам и этнографам проследить этапы развития и миграции первобытного человека каменного века в его неолитический вариант, равно как и эволюцию социума за этот период – от полигамного стада до племени [1, с. 58]. Согласно археологическим данным общепринятой датой начала «готовых людей» считается период 35-40 тыс. лет назад [4, с. 355]. Как нам кажется, точная дата, поскольку сегодня в различных исторических публикациях встречаются даты уже не в 25-40 тыс., а в 100 тыс., 1 млн и даже 5 млн лет назад [1, с. 54], а уж тем более *причина* происхождения человека как биологического вида в данном случае особого значения не имеет. Без особого ущерба для нашего исследования можно было бы ограничиться предлагаемым Б.Ф. Поршневым сроком существования человеческого общества в 25-20 тыс. лет, поскольку именно такой срок существования, по его мнению, имеют *безусловные* человеческие сообщества [6].

Интересно, что Л. Н. Гумилев, сетуя в работе «Этногенез и биосфера Земли» на явную недостаточность имеющихся артефактов, почему и выбрал для постановки проблемы своего исследования развития этносов ещё меньший период – в «3 тысячи лет, с XII в. до н. э. по XIX в. н.э., или, для наглядности, от падения Трои до низложения Наполеона», рассматривал в ней [работе] этнос как «специфическую форму существования вида *Homo sapiens*», а этногенез – как «локальный вариант внутривидового формообразования, определяющийся сочетанием исторического и хрононимического (ландшафтного) факторов» [3, с. 35]. То есть он, во-первых, давал, по сути, *вневременную* характеристику указанным категориям и, во-вторых, особо выделил географический ландшафт среди основных факторов влияния на развитие любого этноса. Действительно, поскольку «географический ландшафт воздействует на организм принудительно, заставляя все особи варьировать в определенном направлении, насколько это допускает организация вида... виды, которые не в состоянии приспособиться, должны переселиться в другой географический ландшафт или вымереть» [2, с. 180–181].

Поэтому географический фактор наряду с биологическим длительное время будет являться основным в развитии известной нам антропосферы, опосредованно (через ресурсную базу («богатство» по А. Смиту [9]) и обычаи) влияя и на эволюцию имманентной этой сфере социальной защиты.

Таким образом, осуществление общей периодизации эволюции социальной защиты за всё время существования человечества имеет определенные сложности, которые, на наш взгляд, обусловлены следующими факторами.

1. Отсутствие точных указаний ученых (зоологов, биологов и антропологов) на абсолютные физиологические, психические, эмоциональные и иные отличия людей от социальных (живущих коллективами) животных, поскольку казалось бы специфические человеческие черты – труд, общественная жизнь, разум (абстрактно-понятийное мышление), членораздельная речь, – в какой-то мере то и дело обнаруживаются у животных. [6, с. 29; 5, с. 184–186].

2. Минимальность известного науке достоверного фактического материала об особенностях отношений, существовавших в особо ранние периоды существования людей, в том числе в доисторическое время, а также в выделенных наукой давно исчезнувших цивилизациях (шумеры, атланты и др.).

Если действие первого фактора в ходе дальнейшего развития науки может быть минимизировано или устранено, то действие второго, на наш взгляд, абсолютно неустранимо.

В связи с этим, как нам представляется, общую концепцию эволюции социальной защиты не следует выстраивать на предположениях о том, с чего это начиналось и как это могло быть в первобытных обществах, а, наоборот, выделенные на основе известных сегодня фактов значимые характеристики данного явления следует распространить на неизвестные периоды истории существования человеческого общества, т. е. предположить, что данное явление в принципе (на определенных условиях) могло существовать и в более ранние и научно не уточненные периоды существования людей.

Таким образом, если рассматривать социальную защиту как совокупность отношений, складывающихся в (человеческом) обществе по поводу производства, распределения и перераспределения общественного продукта в целях обеспечения адекватной социальной адаптации и интеграции индивидов, не способных самостоятельно справиться с воздействием социальных рисков, то основными *условиями* для возникновения социальной защиты в человеческом обществе являются:

• *наличие человеческого общества и взаимодействия внутри него* (с момента признания учеными неких биологических особенностей)

собственно людьми – отдельным биологическим видом *Homo sapiens* можно говорить о социуме, в том числе о его структуре, иерархии, отношениях и т. п.);

- *наличие общественного продукта* (выживание людей обеспечивается трудом в любой форме, совместный труд создает общественный продукт, необходимый для выживания) *и порядка его распределения* (все имеющиеся ресурсы так или иначе распределяются и потребляются только с общественного согласия в определенном порядке);

- *обязательная интеграция индивидов в социум* путем встраивания их в социальную иерархию и выполнения ими установленных функций, являющаяся необходимым условием выживания конкретного индивида в данном социуме (нет сведений об отсутствии иерархии даже в первобытных стадах);

- *наличие социальных рисков*, которые генерируются социумом на любом уровне своего развития как следствие высокого уровня опасности внешней среды и объективной неоптимальности выполнения общественных функций членами социума;

- *низкая или пониженная по сравнению с остальными способность конкретного индивида выживать (адаптироваться) в конкретном социуме* (физическая, умственная, психологическая, социальная слабость, постоянная или временная).

По существу, человеческое общество даже на самых ранних стадиях своего развития имело все условия для существования простейших видов и форм социальной защиты как дополнительных по отношению к любым другим видам и форм защиты общества и человека от негативного влияния окружающей среды в процессе выживания (оборона, взаимопомощь в совместном труде, создание семей и т. п.). Поясним данный тезис.

Например, общее выживание биологического вида, в том числе отдельной семьи или стада, в животном мире обеспечивается среди прочего сбережением *родившегося* потомства, численность которого может быть в порядке раз меньше численности *возможного* (мальки, икринки и т. п.). Природные инстинкты позволяют высшим животным зачинать и приносить потомство в строго обозначенные благоприятные периоды, обеспечивать способное к выживанию потомство пищей, а также отбраковывать уже на ранней стадии нежизнеспособное потомство, просто не ухаживая за ним¹. Дальнейшая борьба за питание может происходить уже среди оставшихся молодых особей без каких-либо вмешательств со стороны родите-

¹ Например, кошка в родах облизывает только жизнеспособных котят, а живых, но не жизнеспособных она игнорирует.

лей до победного (для одного из нескольких детей) конца. Однако, поскольку есть сведения, что высшие животные, например крысы, инстинктивно способны к эмпатии и оказанию помощи внутри вида¹, то можно предположить существование подобных инстинктов и у первых людей.

Поэтому первичные формы социальной защиты должны были быть абсолютно просты, обеспечивая объекту защиты *возможность продолжать жить* вопреки его (объекта) личной низкой способности выживать, и могли даже носить характер определенного преодоления определённых животных инстинктов у субъекта защиты. Можно предположить, что в силу развивающихся эмоционально-чувственных отношений, а также в условиях определенного достатка (излишка) необходимых жизненных ресурсов (пищи, одежды, жилищ и т. п.) с помощью взрослых и трудоспособных людей могли выживать и далее жить те дети, которые изначально *были недостаточно жизнеспособны*. Развитие тех же эмоционально-чувственных отношений, объективно логичное социальное структурирование (выделение числа наиболее близких людей из общей массы сообщества) также является предпосылками оказания натуральной помощи в племени уже взрослым людям в рамках близкого круга – больным, старым (условно) и т. п., т. е. тем «иждивенцам», кому в первичных условиях табуирования и распределения пищи, по мнению Г. Моргана, приходилось голодать в трудные периоды или быть изгнанным, или даже съеденным [4, с. 460]. Следует отметить, что до сих пор именно эмоционально-чувственный аспект (жалость и т. п.), а также неосознанная и осознанная потребность (помогать, быть нужным и т. п.) являются *первичными* при оказании спонтанной и организованной помощи близким и посторонним людям и формировании соответствующей модели поведения (рис. 1).

С помощью рисунка мы попытались графически представить механизм формирования реального поведения конкретного индивида как объекта или субъекта социальной защиты. Размещение индивидуального сознания над общественным закономерно, так как, во-первых, общественное сознание всегда существует помимо конкретного человека, хотя он и является частью общества, а во-вторых, его поведение в конечном счёте определяется исключительно сознанием (и подсознанием) *индивидуальным*.

¹ Ссылка на статью Г. Лахвиса (Университет Висконсин-Мэдисон) в журнале PLoS One: Максимов Н. Я получил эту боль // Newsweek. № 9(231) 23.02.–01.03.2009. С. 45–46.

Индивидуальное сознание (IV уровень)	Поведение индивида в системе социальной защиты (как объекта или субъекта социальной защиты)		
	Формирование индивидуального мировоззрения, системы ценностей, личной культуры		
	Желание (не)делать правильно	Личный опыт и личные отношения	Желание (не)быть как все
	Усвоение знаний, передаваемых в общественных системах		
Общественное сознание (III уровень)	Воспитание, генерация и передача знаний в общественных образовательных системах		
	Экономические конструкции (выгода, польза, необходимость) и механизмы (рынок, страхование и др.)	Специально организованные формы социального взаимодействия (социальное партнерство)	Нравственные конструкции (долг, мораль) и механизмы их сохранения (религия и др.)
	Философия добра и зла	Представление о жизни и смерти	
Социальные ритуалы (II уровень)	Формальные правила и нормы поведения		
Биологический организм (I уровень)	Способность испытывать чувства (любви, жалости, сострадания)	Способность испытывать эмоции Инстинкты самосохранения, сохранения рода	Потребность помогать, быть нужным, делать добро и т.п.

Рис. 1. Механизм формирования объектно-субъектного поведения индивида в системе социальной защиты

С другой стороны, по закону нормального распределения в любой популяции, составляющей социум, всегда будут присутствовать люди, имеющие условную и безусловную потребность помогающего поведения (чем давно и успешно пользуется большинство мошенников и манипуляторов), которая так или иначе будет реализовываться в повседневной деятельности, в том числе и в деятельности социальной защиты. Морально-нравственные основания как заимствованные конструкции, чувство долга, а тем более расчет выгоды как основание для помогающей деятельности возникают у ребенка только по мере его социализации в процессе взросления на примере того, что он видит вокруг, и эти основания не в последнюю очередь зависят от того, насколько правильно и бесконфликтно проходит социализация конкретного ребёнка. Соответственно, вы-

шеприведенный рисунок отражает схему формирования объектно-субъектного поведения индивида в системе социальной защиты как социокультурного и социально-экономического феномена, где первичными являются природные (биологические) компоненты, а вторичными – интеллектуальный продукт (мировоззрение) и соответствующее поведение.

Всего в схеме нами выделено четыре уровня формирования помогающего или непомогающего индивидуального поведения, каждый из которых отражает всё большую возможность идентификации конкретным индивидом мотивов своей деятельности, и в этой связи становится очевидной необходимость специальных усилия общества (воспитание и образование, особенно высшее) по формированию не столько помогающего поведения новых поколений, сколько оптимального поведения и объектов, и субъектов социальной защиты. Однако можно ли рассматривать данную схему как основу для периодизации социальной защиты? Скорее всего, нет, однако она дает представление о том, как именно могут меняться формы и виды социальной защиты во времени.

Первичным, простейшим и потому наиболее распространенным видом социальной защиты является *помощь*, которая оказывается заведомо более слабому члену племенного (родового) сообщества за счет общественных ресурсов в натуральной форме (пища, вода, одежда, кров, бытовые действия и т. п.) без обязательной индивидуализации субъекта защиты. Такие виды и формы социальной защиты можно было бы называть ранними [14] или архаичными [10], а сам период архаическим, если бы данная форма прекратила свое существование в какой-то момент времени. Между тем подобная помощь до сих пор существует во многих человеческих сообществах различного уровня (племенах, этносах), сохранивших родоплеменной строй, в том числе и у многих так называемых «малых» и «коренных» народов. Кроме того, помощь более индивидуализированная (со стороны субъекта – опекуна и т. п.), в том числе в рамках семьи (патриархальной, нуклеарной), как вид социальной защиты существует до сих пор во многих странах, сохранивших культ семьи как единицы сообщества, и часто составляет в них основу государственных систем социальной защиты. Таким образом, помощь можно рассматривать как первичный и одновременно простейший вид социальной защиты.

Интересно, что конечные цели оказания такой помощи могут быть прямо противоположными по содержанию – облегчение *жизни* или облегчение *смерти*. Облегчение жизни объекту защиты обеспечивают помощь в самообслуживании, гигиене, быту, лечении и уходе, предоставлении пищи, в том числе особой, без дополнитель-

ных условий, более легкой работе и т. п. Облегчение смерти – это легкая, быстрая и достойная смерть как альтернатива нелёгкой, небыстрой и недостойной смерти в случае, когда смерть неизбежна в ограниченный период времени (тяжелое ранение, болезнь, которую не вылечить, и т. п.), а также необходимое соблюдение досмертных и посмертных ритуалов. Можем ли мы сегодня относить помощь в смерти к видам и формам социальной защиты? Судя по ведущимся сегодня дискуссиям об эвтаназии, легкая и быстрая смерть в определенных случаях до сих пор может восприниматься людьми двояко: как личное (для объекта защиты) и общественное (как социальная норма) благо – прекращение как ненужных страданий, так и ненужных расходов. Этот вопрос безусловно требует дополнительного рассмотрения, но помощь в смерти как условно специфическая форма вполне может быть учтена при рассмотрении эволюции социальной защиты, включая обрядовую, а затем и религиозную, *помощь в смерти и погребении* силами и средствами общества.

Таким образом, можно сделать вывод, что достаточно рано окончательно выявились и утвердились материальные воплощения собственно помощи как простейшего вида социальной защиты – это жизнеобеспечивающие *блага* (предметы), жизненно важные *действия* (услуги) и *деньги* (как средство приобретения необходимых благ и услуг). До настоящего времени социальная защита любого вида имеет, по нашему мнению, только три вышеуказанных варианта материального воплощения, которые следует понимать именно как *формы материального воплощения* социальной защиты, поскольку и социальное обслуживание на дому, и путевки в санатории, и информирование как составные части современных систем социальной защиты по своей сути являются сложными действиями (услугами).

На всем протяжении человеческого существования можно наблюдать, как сменяли друг друга объекты и субъекты защиты, как постепенно элементы социальной защиты становились неотделимой частью общей системы жизнеобеспечения, расширяя ее во всех отношениях, поднимая качество жизни (как, например, всеобщее и бесплатное среднее образование). Исходя из итогов рассмотрения эволюции социальной защиты [13], можно определить происхождение практически всех видов социальной защиты из одного-двух видов человеческой деятельности и проиллюстрировать такое происхождение видов социальной защиты в отдельной таблице.

Таблица 1

*Происхождение видов социальной защиты
из видов человеческой деятельности*

Вид деятельности	Материальное воплощение социальной защиты	Простой вид социальной защиты	Специфический вид социальной защиты	Сложный вид социальной защиты
Помощь	Предметы	Еда, вода, одежда, обувь, предметы обихода и быта, и т. д., передаваемые безвозмездно	Грудное вскармливание младенца нерожавшей женщиной	Социальная помощь
	Действия	Кормление, уход, обихаживание, выполнение ритуалов	Помощь в смерти и погребении, выкуп пленных и рабов, рабство, инфантицид, геронтоцид, химическая кастрация	Социальная работа, социальное обслуживание
	Деньги	Сбережение, заём, накопление, подарок, пожертвование, милостыня	оплата операций, лекарств, обучения, погребения, трастовые фонды, микрокредиты	Социальное обеспечение, пенсионное обеспечение
	Смешанная	Опекунство, попечение, призрение, лечение, обучение	Ученичество, приемачество, гарем, работный дом, приживание	Образование, здравоохранение, социальная помощь, социальная поддержка
Страхование	Целевые фонды	Резервные фонды (в натуральной и денежной форме)	Черная касса, воровской общак	Провидентные фонды, резервные фонды, фонды будущих поколений
	Страховое возмещение (деньги)	Взаимное страхование результатов деятельности, имущества, прибыли, индивидуальное страхование жизни, здоровья, пенсии	Страхование особо значимых для дохода частей/элементов тела (голос, ноги и т. д.)	Социальное страхование, накопительное страхование жизни, накопительное страхование ренты, пенсий, аннуитетов

На наш взгляд, именно эти два вида человеческой деятельности, в том числе экономической, являются основой происхождения всех современных видов социальной защиты, хотя страхование здесь выделено в определённой степени условно: его корни также уходят во взаимопомощь. В этой связи представляется возможным выделить наиболее значимые моменты в исторической ретроспективе видов социальной защиты, представив их эволюцию в графическом виде (рис. 2).

Значимые события	Деньги		Государство	Страхование	Мировые религии	Социальное страхование Международные институты		
			Право					
Уровни социальной защиты/уровни управления соц. рисками								
Общественный (ресурсы всего социума)/мегауровень	целевые фонды целевые программы помощи					МВФ, Всемирный банк Программы гуманитарной помощи ООН (голодающим, при чрезвычайных ситуациях, беднейшим странам)		
Национальный (ресурсы нации – отдельного национального государства) / II макроуровень	целевые фонды социальное страхование/обеспечение социальная помощь/обслуживание/работа			государ. казна, склад продовол. кормление голодных в трудные времена работный дом	фонды будущих поколений пенсия по старости дома престарелых, социальные дома	фонды накопления пенсия по выслуге лет дома-интернаты для детей с отклонениями в развитии	фонды будущих поколений пенсия по факту нетрудоспособности диагностика социальных болезней	
Надгрупповой (ресурсы объединенных групп) / I макроуровень	страхование целевые фонды помощь		запасы вождя/правителя/главы рода выкуп пленных	коммерческое страхование запасы крупных феодалов запасы церкви содержание жителей феодала	страхование по безработице Корпоративные фонды медицинское страхование	рабочее место Бюджет профсоюзов матер. помощь на случай смерти	страхование рег. фонды чрезвычайных ситуаций муниципальное жильё	
Групповой (ресурсы группы) / мезоуровень	страхование целевые фонды помощь	запасы	запасы продовол. и денег опека сирот опекунство	взаимное страхование церковные средства ученичество	некоммерческое страхование приходские фонды сирот. приют	некоммерческое страхование социальные фонды предприятий детский дом	ком. и неком. страхование социал. фонды предприятий психол. помощь	
Индивидуальный (ресурсы индивида) / микроуровень	помощь взаимозащита самозащита	дать остатки еды создание пары запасы	геронтоцид семья рождение детей	подавание пищи взаим. страхование рождение детей	благотворительность страхование пенсии, жизни	помощь ден./натур. черная касса страхование жизни и здоровья	помощь ден./ натур. семья сохранение жизни и здоровья	
начало человеческого вида (биологического вида HS)	↑ Основные виды соц. защиты Общ.-эконом. формации Время →	первобытный (собира-тельство, охота)	племенной и общинный	феодал-ный	капитализм	социализм	современное общество	
		доиндустриальный период			промышленный/индустриальный период		постиндустриальный период	

Специальные и специфические виды социальной защиты

Рис. 2. Формационно-технологическая схема эволюции социальной защиты¹

¹ Разновидности социальной защиты указаны на рисунке выборочно. Следует здесь отметить, что постсовременное общество видится нам иначе, чем постиндустриальное, вне зависимости от того, информационное оно или нет. В

На рис. 2 эволюция социальной защиты показана как ряд качественных переходов в рамках исторических периодов (смены общественно-экономических формаций) и событий, в том числе в рамках доиндустриального, индустриального и постиндустриального общества. В таком контексте становится заметна кривая разнообразия видов социальной защиты, поскольку по мере появления ряда ключевых социально-экономических явлений и образований (денег, государств и т. д.) в разы увеличивается число и возможных разновидностей социальной защиты.

В таком контексте можно сформулировать основную проблему периодизации социальной защиты, присутствующую в рассмотренных ранее научных подходах, – это отсутствие самостоятельных точек смены видов или форм социальной защиты как основания для выделения перехода из одного периода развития социальной защиты в другой, поскольку основные виды и формы не исчезают, а сохраняются или видоизменяются, приобретая в совокупности все более системный или институциональный вид.

Поэтому *общая периодизация социальной защиты* может проводиться только в соответствии с указанными формационно-технологическими переходами, а все остальные способы периодизации могут быть корректно использованы только для одной формации, общества, цивилизации, далее государства, народа или в отношении конкретной разновидности социальной защиты (помощи, страхования, организованной, системной и т. п.), но никак не могут быть распространены на весь исторический период существования человеческого общества.

Список литературы

1. Амосов А.И. Последствия сверхускорения эволюции экономики и общества в последние столетия: Закономерности социального и экономического развития: моногр. – М.: Изд-во ЛКИ, 2009.
2. Берг Л.С. Номогенез. – Пг., 1922.
3. Гумилев Л.Н. Этногенез и биосфера Земли / под ред. проф. В.С. Жекулина. – 3-е изд., стереотип. – Л.: Гидрометеоиздат, 1990.
4. Добренъков В.И., Кравченко А.И. Социальная антропология: учеб. – М.: Инфра-М, 2008.
5. Никонов А. Апгрейд обезьяны. Большая история маленькой сингулярности. – М.: Изд-во НЦ ЭНАС, 2004.
6. Поршнева Б.Ф. О начале человеческой истории (проблемы палеопсихологии) / науч. ред. О.Т. Вите. – СПб.: Алетейя, 2007.
7. Роик В.Д. Основы социального страхования. – М.: Анкил, 2005.
8. Роик В.Д. Социальное страхование: история, проблемы, пути совершенствования. – М.: НИИ труда Минтруда РФ, 1994.

любом случае после 2008 г. мир должен быть иным, в том числе и в отношении социальной защиты.

9. Смит А. Исследование о природе и причинах богатства народов / пер. с англ. – М.: Эксмо, 2007.
10. Фирсов М.В. История социальной работы: учеб. пособие для вузов. – 3-е изд. – М.: Академ. проект, 2007.
11. Черкасская Г.В. Общая теория социальной защиты: предмет, источники, элементы, основные положения и закономерности, принципы и парадоксы // Вестн. Ленингр. гос. ун-та им. А.С. Пушкина. Т. 6. Экономика. – 2010. – № 1. – С. 5–20.
12. Черкасская Г.В. Социальная защита: междисциплинарный подход к определению // Вестн. С.-Петерб. ун-та. Сер. 5. Экономика. Вып. 2. – Июнь 2008. – С. 25–33.
13. Черкасская Г.В. Эволюция социальной защиты: пути развития и факторы влияния // Учен. зап. Рос. гос. социального ун-та. – 2009. – № 6(69). – С. 29–36.
14. Якушев Л.П. Экономические основы формирования многоукладной системы социальной защиты в России: дис. ... д-ра экон. наук: 08.00.07. – экономика труда. – М., 2000.
15. Янова С.Ю. Социальное страхование в системе социальной защиты населения (организация и финансовый механизм) [электронный ресурс]: дис. ... д-ра экон. наук: 08.00.10 – М.: РГБ, 2002.
16. Rische H. Herausforderungen fuer die gesetzliche Rentenversicherung als Folge der Vereinigung Deutschlands / Doklad // Ost-West-Dialog-Konferenz der Europas. – Berlin. – 1995. – oktober. P. 42.

К вопросу об оптимизации туристских потоков в регионе

В статье рассмотрена проблема регулирования рекреационных потоков в регионе и в конкретных туристских дестинациях. Разработан метод «минимума – максимума», помогающий оптимизировать туристские потоки. Данный метод позволяет не допускать превышения рекреационных нагрузок, тем самым предотвращая дигрессию природных объектов, используемых в сфере туризма.

The article touches upon the problem of regulating recreational flows in the region and in particular tourist destinations. The developed method "minimum – maximum" helps to optimize tourist flows. This method makes it possible not to exceed the recreational pressure, thereby preventing the degradation of natural objects used in the tourism industry.

Ключевые слова: экономика, туризм, регион, оптимизация рекреационных потоков, рекреационная нагрузка.

Key words: economics, tourism, region, optimization of recreational flows, recreational load.

Для повышения эффективности использования регионального туристско-рекреационного потенциала необходимо осуществлять оптимизацию туристских потоков на научной основе. Иначе возможно возникновение таких негативных явлений, как недостаточное использование для целей рекреации некоторых ценных туристских объектов региона или превышение рекреационных нагрузок на территории.

Непрерывно возрастающий процесс вовлечения все большего количества людей в циклы рекреационных занятий обуславливает постоянное расширение территорий, в той или иной степени используемых в рекреационной деятельности. Еще более быстрыми темпами развивается процесс интенсификации использования территорий, что ведет к возрастанию уровня воздействия туристов и рекреантов на различные природные комплексы.

В этой связи возникает проблема нормирования рекреационных нагрузок на природные комплексы в целях предотвращения их деградации, дигрессии и сохранения комфортных условий туристско-рекреационной деятельности. Сущность указанной проблемы сво-

дится к обоснованию допустимой экологической нагрузки на природные комплексы (не превышающей пределов их естественных восстановительных способностей) путем установления нормативов рекреационного воздействия на данные природные комплексы.

Чрезвычайно важным также считается проведение природоохранных мероприятий и многоаспектной природоохранной работы.

Природоохранная работа в туристско-рекреационной сфере – обязательная целенаправленная деятельность туристско-рекреационных предприятий в области экологического воспитания, охраны объектов ландшафта, их восстановления и рекультивации с использованием специфических методов и средств туризма и рекреации [5].

По целям проведения возможно выделение трёх типов природоохранных мероприятий: учебно-воспитательные, конструктивные и организационные.

Учебно-воспитательные мероприятия – это массово-разъяснительная и пропагандистская работа, воспитание и приобретение через туризм, экскурсии и прочую рекреационную деятельность природоохранных знаний, навыков и умений. В комплексе учебно-воспитательных мероприятий можно выделить четыре вида: информационные, воспитательные, учебные и пропагандистские.

Конструктивные мероприятия включают три подтипа, направленных на непосредственную охрану природы, ее восстановление и развитие общей ресурсной базы.

К организационным мероприятиям относятся планирование, технология, управление, контроль, подготовка кадров, формирование актива, методика, научно-исследовательская работа в сфере охраны природы и конкретных природных комплексов [5].

Природоохранную работу в туризме можно также классифицировать по субъекту; объекту (видам природных ресурсов, регионам, конкретным объектам природы); временным показателям; степени сложности; материально-техническому, методическому и кадровому обеспечению.

Под рекреационной нагрузкой понимается степень непосредственного влияния отдыхающих людей, их транспортных средств, строительства временных и дачных жилищ и других сооружений на природные комплексы или рекреационные объекты [4].

Природные комплексы и составляющие их элементы могут очень существенно различаться по своей потенциальной устойчивости к рекреационным нагрузкам. Устойчивостью природного территориального комплекса против рекреационных нагрузок называется его способность противостоять этим нагрузкам до известного предела, за которым происходит потеря способности его к самовозобновлению [4]. Нагрузка, вызывающая в природных ком-

плексах изменения необратимого характера, называется критической; нагрузка, близкая к критической, но не вызывающая необратимых изменений, называется вполне допустимой; нагрузка, в результате которой уже произошли необратимые изменения - недопустимой.

Итак, допустимая рекреационная нагрузка – предельный показатель, при котором сохраняется устойчивость природного комплекса, обеспечиваются психологическая комфортность отдыха и рациональные условия эксплуатации [5].

В основе многих российских исследований лежит положение о стадиях «рекреационной дигрессии» по аналогии со стадиями пастбищной дигрессии. При изучении лесопарковой зоны Подмосковья Н.С. Казанской было выделено и описано пять основных стадий рекреационной дигрессии.

1. Деятельность человека не внесла в лесной комплекс никаких заметных изменений.

2. Рекреационное воздействие человека выражается в основном в установлении редкой сети тропинок, в появлении среди травянистых растений некоторых светолюбивых видов, в начальной фазе разрушения подстилки.

3. Тропиночная сеть сравнительно густа, в травянистом покрове преобладают различные светолюбивые виды, понемногу начинают появляться и луговые травы, мощность подстилки заметно уменьшается, на внетропиночных участках возобновление леса все еще достаточно удовлетворительное.

4. Тропинки густой сетью опутывают лес, в составе травянистого покрова количество собственно лесных видов уже очень незначительно, жизнеспособный подрост молодого возраста (до 5–7 лет) фактически отсутствует, подстилка встречается лишь фрагментарно у самых стволов деревьев.

5. Полное отсутствие подстилки и подроста, отдельными экземплярами на вытоптанной площади – сорные и однолетние виды трав [5].

Согласно «временной методике определения рекреационных нагрузок на природные комплексы при организации туризма, экскурсий, массового повседневного отдыха» [4], для измерения рекреационной нагрузки допустимо применение двух единиц: 1) единовременное количество отдыхающих на единице площади в среднем за учетный период, обозначение – Р (например, 40 чел./га); 2) суммарное время вида отдыха на единице площади за учетный период, обозначение – i (например, 3000 ч/га в год).

Эти единицы связаны между собой следующими соотношениями, позволяющими перейти от одной к другой:

$$i = T \cdot P, \quad (1)$$

$$P = i / T, \quad (2)$$

где i – ч/га вида отдыха за учетный период;

P – чел./га вида отдыха среднее единовременное за учетный период;

T – продолжительность учетного периода (как правило, за учетный период принимается один год – 8760 часов [4]).

В табл. 1 представлены нормы единовременных нагрузок для различных категорий рекреационных объектов:

Таблица 1

Нормы единовременных нагрузок P для различных категорий рекреационных объектов

Тип рекреационного объекта	Предельная рекреационная нагрузка P , чел./га
Пустыри	3
Луга и сенокосы	5
Пашни	2
Овраги	1
Болота, скальные обрывы	0,5
Леса:	
темнохвойные	не более 1–3
светлохвойные	не более 3
широколиственные смешанные	не более 8
лесные луга	не более 20
Лесопарки	не более 10
Лугопарки	не более 10
Гидропарки	не более 10
Парки курортов	не более 50
Парки зон отдыха	не более 70
Сады	не более 100
Городские парки	не более 100
Скверы	100 и более
Бульвары	100 и более
Пляжи	100–200
Прочие земли	2

Определяемые нормы допустимых рекреационных нагрузок применяют при организации экскурсий. При организации массового повседневного отдыха эти нормы снижают в четыре раза, самодеятельного туризма – в семь раз, планового туризма – в 3 раза, что соответствует экспериментально установленным соотношениям в агрессивности этих видов отдыха [4; 5].

Указанные величины рекреационных нагрузок являются допустимыми для круглогодичного рекреационного природопользования. Если же отдых имеет периодический, нестабильный либо сезонный характер, то величину допустимой среднегодовой единовременной нагрузки увеличивают пропорционально соотношению количества часов в году и в периоде отдыха по формуле:

$$P(\text{сд}) = 8760 \cdot P(\text{гд}) / T(\text{с}), \quad (3)$$

где $P(\text{сд})$ – допустимая среднесезонная (периодическая) единовременная рекреационная нагрузка, чел./га;

$T(\text{с})$ – продолжительность сезона (периода) отдыха в часах;

$P(\text{гд})$ – среднегодовая допустимая единовременная рекреационная нагрузка, чел./га среднегодовая.

Для годовой суммарной допустимой рекреационной нагрузки i подобного пересчета не требуется, так как она является предельной при организации как круглогодичного, так и сезонного отдыха.

Перевод среднегодовых или среднесезонных единовременных норм в максимальные нормы, допустимые в дни "пик", осуществляют умножением на 10.

Следует отметить, что норму предельной рекреационной нагрузки на территорию можно увеличить путём создания малых архитектурных форм, развития дорожно-тропиночной сети, оборудования стоянок и т. д., что позволяет увеличить допустимую нагрузку в 6–10 раз.

Норма рекреационной нагрузки на объект также может быть увеличена путём проведения ряда экологических мероприятий. Они могут носить малозатратный, легкоосуществимый характер (организация активного сбора мусора, экологическое просвещение и обучение рекреантов), а могут быть весьма дорогостоящими и носить комплексный характер.

Осуществление эффективного природопользования в сфере рекреации и туризма предполагает рост реальных рекреационных нагрузок на территории до предельно допустимых значений, однако основным условием при этом остаётся отсутствие превышения нагрузок над нормами.

Таким образом, эффективная организация туристско-рекреационной деятельности предполагает оптимизирование рекреационных потоков с учётом вышеуказанных требований. Ниже будет приведён пример оптимизационного расчёта распределения

рекреационных потоков в ООПТ, где непревышение рекреационных нагрузок на территории является основным условием осуществления туристской деятельности.

Пусть проведение четырёхдневных экскурсионных туров планируется на шести участках в ООПТ. Участок А – это темнохвойный лес площадью 35 га. Участок Б – лес светлохвойный; площадь 30 га. Участок В – смешанный лес площадью 10 га. Участок Г – лесной луг, площадь которого составляет 7 га. Участок Д – это речной пляж площадью 0,8 га. Участок Е – болото площадью 90 га.

В соответствии с табл. 1 предельная рекреационная нагрузка Р для участка Б составит 3 чел./га, для участка В – 8 чел./га, для участка Г – 20 чел./га, для участка Е – 0,5 чел./га. Для участков А и Д предельную рекреационную нагрузку примем равной 2 и 150 чел./га соответственно.

Следовательно, общая допустимая рекреационная нагрузка Р для участка А составит 70 чел. ($35 \text{ га} \cdot 2 \text{ чел./га} = 70 \text{ чел.}$), для участка Б – 90 чел. ($30 \cdot 3 = 90$), для участка В – 80 чел. ($10 \cdot 8 = 80$), для участка Г – 140 чел. ($7 \cdot 20 = 140$), для участка Д – 120 человек ($0,8 \cdot 150 = 120$), для участка Е – 45 чел. ($90 \cdot 0,5 = 45$).

При планировании туров численность туристской группы К будет равной 20. Четырёхдневный тур будет предполагать посещение четырех участков из шести (посещение одного участка в сутки).

При этом, так как один участок посещается в течение одного дня из четырёх («доля участия» в туре участков А, Б, В, Г, Д или Е составляет $1/4$), необходимо корректировать величину К численности группы туристов.

Указанную корректировку следует производить по формуле (4)

$$K_i' = K \cdot (X_i / Y), \quad (4)$$

где К – настоящая численность туристической группы;

K_i' – скорректированный показатель численности для i -го участка;

X_i – длительность посещения i -го участка (в сутках, часах и т. д.);

Y – длительность тура.

При использовании формулы следует помнить, что параметры Y и X указываются всегда в одних единицах (сутки, часы, минуты).

Итак, корректируем величину К (20 чел.) для всех шести участков по формуле (4):

$$K' = K_A' = K_B' = K_V' = K_G' = K_D' = K_E' = 20 \cdot (1/4) = 5.$$

Таким образом, рекреационная нагрузка на участки в определённое время (посещение группой в 20 чел.) может превышать, однако, как уже было сказано выше, это является допустимым (нагрузка может превышать в 10 раз), так как общее время отдыха за период (4 дня) превышать не будет.

Процесс формирования туров удобно изображать таблицей, где будет показана динамика величин рекреационной ёмкости (Р) секторов.

В табл. 2 представлен наиболее простой расчёт структуры формируемых туров.

Таблица 2

Простой расчёт туров по ООПТ

Участок	А	Б	В	Г	Д	Е
Р	70	90	80	140	120	45
14 туров АБВГ	14•5	14•5	14•5	14•5		
Р	0	20	10	70	120	45
2 тура БВГД		2•5	2•5	2•5	2•5	
Р	0	10	0	60	110	45
2 тура БГДЕ		2•5		2•5	2•5	2•5
Р	0	0	0	50	100	35

Итак, по результатам данного расчёта были сформированы следующие туры: 1) 14 туров с посещением участков А, Б, В и Г; 2) 2 тура с посещением участков Б, В, Г и Д; 3) 2 тура с посещением участков Б, Г, Д и Е. При этом рекреационная ёмкость участков А (темнохвойный лес), Б (светлохвойный лес) и В (лес смешанный) используется полностью, так как показатели Р данных секторов в результате расчёта приводятся к нулю. Рекреационная ёмкость участков Г (лесной луг), Д (речной пляж) и Е (болото) используется частично.

Чтобы определить полноту использования рекреационной ёмкости всей рекреационной зоны ООПТ, необходимо вычислить сумму показателей Р всех шести участков. Она составит 545 человек ($70+90+80+140+120+45=545$). При этом в течение четырёхдневного периода ООПТ будут одновременно посещать 18 групп туристов ($14+2+2$), что с учётом численности одной группы (20 чел.) составит 360 чел. ($18\cdot 20=360$). Аналогичную цифру можно получить и другим путём. Неиспользованный остаток ёмкости Р участков Г, Д и Е составит 185 ($50+100+35=185$); отняв эту цифру от совокупной ёмкости всех участков (545), мы снова получим 360 ($545-185=360$).

Итак, рекреационная зона в ООПТ будет использоваться на 66,1% ($((360/545)\cdot 100\% \approx 66,1\%)$), что в принципе является весьма неплохим результатом, учитывая то, что рекреационная нагрузка на участки не будет превышать и дигрессия рекреационных объектов возникать не будет.

Однако при помощи оптимизационного расчёта полноту использования ёмкости Р участков можно повысить.

В этих целях автором был разработан специальный метод – метод «минимума–максимума», который позволяет оптимизировать распределение туристских потоков в дестинации.

Алгоритм использования метода «минимума – максимума» показан на рис. 1.

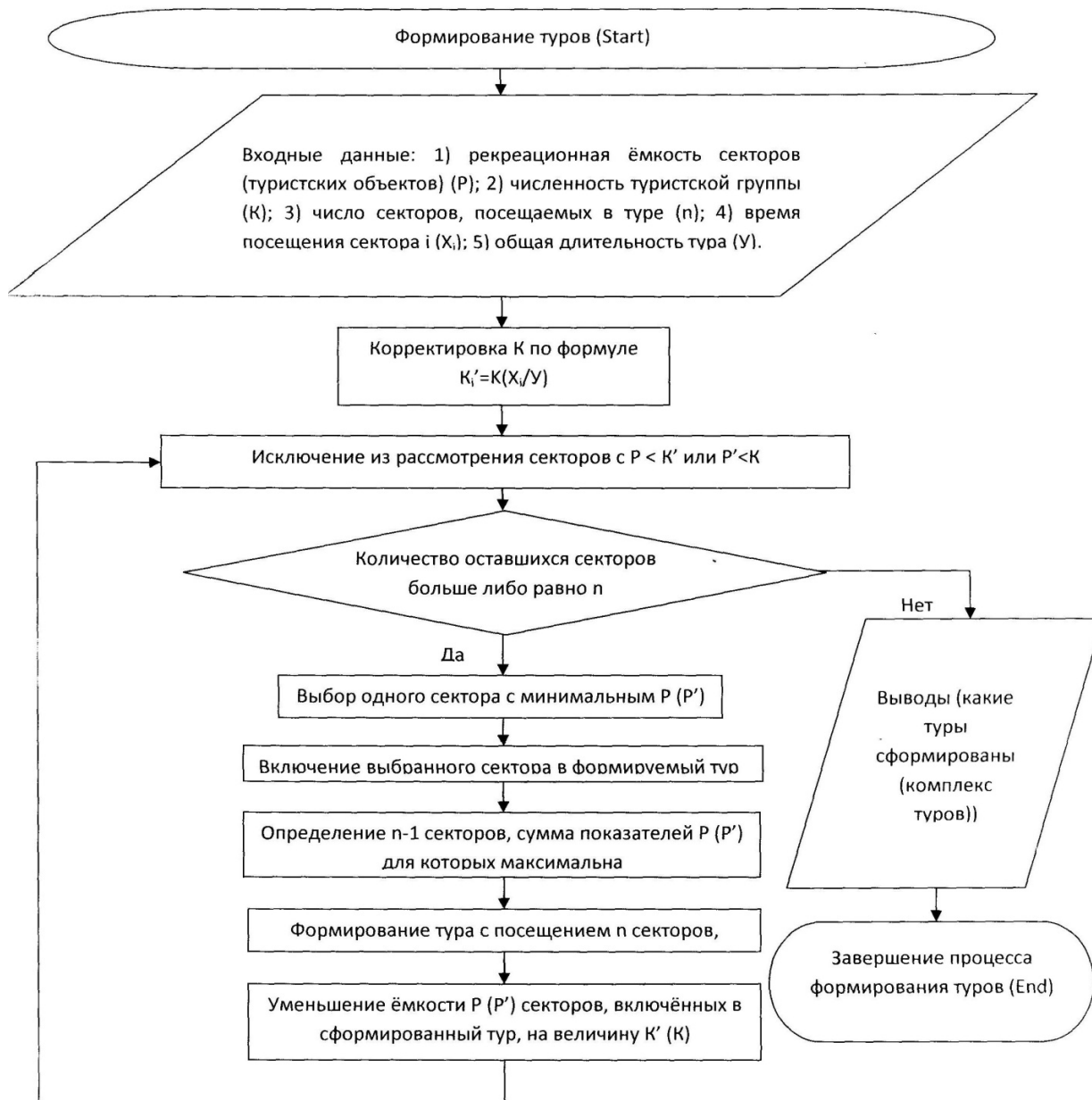


Рис. 1. Алгоритм применения метода «минимума-максимума», позволяющий более полно использовать ТРП в регионе

В табл. 3 представлен оптимизационный расчёт, выполненный при помощи метода «минимума – максимума», для рассматриваемого случая.

Таблица 3

*Оптимизационный расчёт, выполненный
при помощи метода «минимума – максимума»*

Участок	А	Б	В	Г	Д	Е
Р	70	90	80	140	120	45
2 тура БГДЕ		2•5		2•5	2•5	2•5
Р	70	80	80	130	110	35
тур ВГДЕ			5	5	5	5
Р	70	80	75	125	105	30
тур БГДЕ		5		5	5	5
Р	70	75	75	120	100	25
тур ВГДЕ			5	5	5	5
Р	70	75	70	115	95	20
тур БГДЕ		5		5	5	5
Р	70	70	70	110	90	15
тур АГДЕ	5			5	5	5
Р	65	70	70	105	85	10
тур ВГДЕ			5	5	5	5
Р	65	70	65	100	80	5
тур БГДЕ		5		5	5	5
Р	65	65	65	95	75	0
тур АБГД	5	5		5	5	
Р	60	60	65	90	70	0
тур АВГД	5		5	5	5	
Р	55	60	60	85	65	0
тур АБГД	5	5		5	5	
Р	50	55	60	80	60	0
тур АВГД	5		5	5	5	
Р	45	55	55	75	55	0
тур АБВГ	5	5	5	5		
Р	40	50	50	70	55	0
тур АБГД	5	5		5	5	
Р	35	45	50	65	50	0
тур АВГД	5		5	5	5	
Р	30	45	45	60	45	0
тур АБВГ	5	5	5	5		
Р	25	40	40	55	45	0
тур АБГД	5	5		5	5	
Р	20	35	40	50	40	0
тур АВГД	5		5	5	5	
Р	15	35	35	45	35	0
тур АБВГ	5	5	5	5		
Р	10	30	30	40	35	0
тур АБГД	5	5		5	5	
Р	5	25	30	35	30	0
тур АВГД	5		5	5	5	
Р	0	25	25	30	25	0
5 туров БВГД		5•5	5•5	5•5	5•5	
Р	0	0	0	5	0	0

Итак, по результатам оптимизационного расчёта были сформированы следующие туры:

- пять туров с посещением участков Б, Г, Д и Е (светлохвойного леса, луга, речного пляжа и болота);
- три тура с посещением участков В, Г, Д и Е (смешанного леса, лесного луга, пляжа и болота);
- один тур с посещением участков А, Г, Д и Е (леса темнохвойного, луга, речного пляжа и болота);
- пять туров с посещением участков А, Б, Г и Д (темнохвойного леса, светлохвойного леса, лесного луга и пляжа);
- пять туров с посещением участков А, В, Г и Д (темнохвойного леса, леса смешанного, луга и речного пляжа);
- три тура с посещением участков А, Б, В и Г (темнохвойного леса, леса светлохвойного, смешанного леса и луга);
- пять туров с посещением участков Б, В, Г и Д (светлохвойного леса, смешанного леса, луга и речного пляжа).

Как мы видим, применение метода «минимума – максимума» позволяет значительно разнообразить туры, организуемые в рекреационной зоне ООПТ. Если при простом расчёте формировалось три вида туров (причём 14 из 18 туров были туры с посещением участков А, Б, В и Г), то в результате использования оптимизационного расчёта было сформировано семь видов туров.

Итак, в данном случае рекреационную зону ООПТ в течение четырёхдневного периода будут одновременно посещать 27 групп туристов (для получения этой цифры просто складываем количество туров по всем семи видам туров – $5+3+1+5+5+3+5=27$). С учётом численности одной группы (20 чел.), получаем, что одновременно ООПТ в течение четырёхдневного периода будут посещать 540 чел.

Итак, теперь рекреационная зона в ООПТ будет использоваться на 99,1 % ($((540/545) \cdot 100 \% \approx 99,1 \%)$). Использование рекреационной ёмкости участков Р возрастёт в полтора раза ($540/360=1,5$).

Следовательно, мы можем заключить, что применение метода «минимума – максимума» позволило разнообразить формируемые туры и повысить эффективность использования рекреационной зоны в ООПТ. Для проверки работоспособности метода «минимума–максимума» читатель может самостоятельно произвести оптимизационный расчёт, произвольно изменив в рассматриваемом примере ёмкость Р участков или их количество, численность туристической группы, продолжительность (в сутках или часах) формируемых туров.

Например, если по каким-либо причинам посещение участка Г (лесной луг) будет прекращено, общая ёмкость рекреационной зоны ООПТ снизится до 405 чел. ($545-140=405$). В этом случае оптимизационный расчёт примет вид, показанный в табл. 4.

Таблица 4

**Оптимизационный расчёт, выполненный при помощи метода
«минимума–максимума» без участка Г**

Участок	А	Б	В	Д	Е
Р	70	90	80	120	45
2 тура БВДЕ		2•5	2•5	2•5	2•5
Р	70	80	70	110	35
тур АБДЕ	5	5		5	5
Р	65	75	70	105	30
тур БВДЕ		5	5	5	5
Р	65	70	65	100	25
тур АБДЕ	5	5		5	5
Р	60	65	65	95	20
тур БВДЕ		5	5	5	5
Р	60	60	60	90	15
тур АВДЕ	5		5	5	5
Р	55	60	55	85	10
тур АБДЕ	5	5		5	5
Р	50	55	55	80	5
тур БВДЕ		5	5	5	5
Р	50	50	50	75	0
10 туров АБВД	10•5	10•5	10•5	10•5	
Р	0	0	0	25	0

Как мы видим, в данном случае эффективность оптимизационного расчёта несколько снизилась по причине того, что каждый тур будет в данном случае предполагать посещение почти всех участков (4 из 5). Итак, были сформированы 19 туров: пять туров БВДЕ, три тура АБДЕ, один тур АВДЕ и 10 туров АБВД. В течение четырёхдневного периода рекреационную зону в ООПТ будут одновременно посещать 380 человек ($19 \cdot 20 = 380$). Эффективность использования рекреационной зоны ООПТ составит 93,8 % ($((380/405) \cdot 100 \% \approx 93,8 \%)$).

Таким образом, мы можем заключить, что использование метода «минимума–максимума» позволяет осуществить оптимизацию туристских потоков и не допустить при этом превышения рекреационных нагрузок на территории.

Список литературы

1. Биржаков М. Б. Введение в туризм. – СПб.: Герда, 2005.
2. Добрынин А. И., Тарасевич Л. С. Экономическая теория. 3-е изд. – СПб.: Изд-во СПбГУЭФ; Питер, 2006.
3. Гранберг А. Г. Основы региональной экономики: учеб. – М.: ГУ ВШЭ, 2004. – 495 с.
4. Репшас Э.А. и др. Определение состояния и экологической емкости рекреационных лесов: метод. рекомендации). – Каунас: ЛитНИИЛХ, 1981. – С. 31–82.
5. URL: <http://ru.wikipedia.org>.

Принципы региональной экологической политики и ее эколого-хозяйственные приоритеты

В статье сформулированы основные принципы региональной экологической политики и ее эколого-хозяйственные приоритеты. Ряд принципов иллюстрируется примерами хозяйственной практики в субъектах Российской Федерации.

The article presents the basic principles of the regional environmental policy and its ecological and economic priorities. Several principles are illustrated by the examples from the economic practice in the Russian Federation.

Ключевые слова: принципы социально-экономической и экологической политики, эколого-хозяйственные приоритеты, экологическая безопасность.

Key words: principles of socio-economic and environmental policy, ecological and economic priorities, environmental safety.

Принципы региональной экологической политики должны являться основополагающим вектором, задающим направление развития данной сферы. Анализ специальной литературы свидетельствует об отсутствии системного изложения таковых в научных публикациях. В какой-то мере можно ориентироваться на принципы государственной экологической политики, представленные в Экологической доктрине РФ [11], а также на принципы охраны окружающей среды, закрепленные в ФЗ «Об охране окружающей среды» [4].

Достаточно разработанными представляются принципы рационального природопользования. В работах [1; 2; 6; 12] формулируется от трех до восьми эколого-экономических принципов, среди которых: 1) загрязнитель платит; 2) переход от затратного принципа к природосберегающим методам хозяйствования; 3) устойчивого развития; 4) альтернативных издержек и др.

При формировании региональной экологической политики региональные власти обязаны согласовывать интересы всех субъектов, оказывающих влияние на социально-экономическое развитие региона. Многообразие этих субъектов требует четкого определения принципов, на которых последние будут строить свои отношения с другими участниками.

Специфика системы принципов региональной экологической политики заключается в том, что данная система должна сочетать в

себе как принципы региональной социально-экономической политики, так и принципы обеспечения региональной экологической безопасности региона.

В «Методических рекомендациях по формированию концепции социально-экономического развития муниципального образования» отмечается, что прежде всего нужно ориентироваться на следующие принципы: вариантность, избирательность, целенаправленность и гласность [3].

К принципам разработки и реализации региональной политики, по мнению ряда специалистов, следует отнести принципы: системности, единства разных видов региональной политики, избирательного подхода к территориям, имеющим неодинаковые условия.

Систематизирующим принципом региональной экологической политики является принцип единства (согласованности, сбалансированности) экологических, экономических и социальных интересов региона (личности, общности, государства) на благо нынешних и будущих поколений. Все остальные принципы следуют из этого.

В целях эффективной организации деятельности органов власти по обеспечению региональной экологической политики она должна основываться на принципе децентрализации власти. Для реализации этого принципа необходимо закрепление за субъектами РФ достаточного числа полномочий. Ряд вопросов может быть предметом совместного ведения федерального и регионального уровня. Например, вопросы экологического нормирования. При этом региональные власти могут пересматривать экологические нормы (ПДК, ПДУ и др.) только в сторону ужесточения с учетом местных условий. К таким условиям может быть отнесены: орография местности, метеорологические и климатические особенности, экологическая ситуация в регионе и др.

Кроме этого, региональная экологическая политика должна базироваться на общих принципах обеспечения безопасности: законности, соблюдения балансов жизненно важных интересов личности, общества и государства; взаимной ответственности личности, общества и государства по обеспечению безопасности, интеграции с международными системами безопасности.

Следует также сказать о принципе необходимости информирования граждан об экологических угрозах и их последствиях. Этот принцип закреплен в Конституции Российской Федерации (ст. 42). Данный принцип вытекает из принципов «гласность планов осуществления деятельности, способной угрожать экологической безопасности населения, общества или природной среды», «обеспечение доступа населения к экологической информации и его участия в решении экологических проблем».

Об обязательности оценки и проверки любой намечаемой деятельности речь идет о следующем принципе: «обязательность проведения государственной экологической экспертизы до принятия решений об реализации объекта экологической экспертизы». Законодательно это закреплено в законе РФ «Об экологической экспертизе» [5].

Принцип приоритетности предотвращения угроз экологической безопасности перед любыми сферами человеческой деятельности отражен в следующей формулировке: «приоритет безопасности для жизни и здоровья личности перед любыми другими сферами деятельности».

Принципу «платность природопользования и возмещения вреда окружающей среде» соответствует принцип «обязательность компенсации нанесенного ущерба окружающей среде и здоровью человека (платят природопользователи и загрязнители).

Следует также назвать ряд специфических принципов региональной экологической политики. Сюда следует отнести принципы: биосферосовместимости; превентивности; комплексности; учета экологической емкости территории при планировании и осуществлении хозяйственной и иной деятельности; охраны окружающей среды и рационального рекреационного природопользования.

Раскроем далее содержание этих принципов.

Принцип биосферосовместимости следует трактовать как совокупность производственных процессов в сфере деятельности человека, обеспечивающих щадящий режим для биосферы. До настоящего времени вопрос о разработке таких технологий, по сути дела, не стоял. В то же время он представляется не менее важным, чем совместимость человеческих органов при пересадке, потому что биотические связи – это живые связи.

Биосферосовместимые технологии сегодня это всего лишь тенденции научно-философской, географо-биологической и инженерной мысли. Необходимы новые поисковые, теоретические и методологические, а также инженерные прорывы для начала создания биосферосовместимых технологий.

Принцип превентивности означает, что экологическая оценка и природоохранные мероприятия проводятся до принятия основных решений по реализации намечаемой деятельности.

Одним из важных инструментов реализации принципа превентивности является анализ альтернатив. Рассмотрение и сравнение нескольких альтернатив достижения целей намечаемой деятельности и вариантов ее осуществления обеспечивает свободу принятия решений в зависимости от результатов экологической оценки. Последовательная реализация принципа превентивности приводит к необходимости стратегической экологической оценки, предметом

которой являются решения более высокого уровня, предшествующие планированию конкретных проектов.

Принцип комплексности подразумевает совместное рассмотрение и учет факторов воздействия намечаемой деятельности и связанных с ними изменений во всех природных средах, а также в социальной среде. Этот принцип основывается на представлении о том, что разделение окружающей среды на «компоненты» (воздух, вода, почва) является упрощением реальной ситуации. На самом деле речь должна идти о единой природной системе, неразрывно связанной с обществом. Задача региональной экологической политики состоит не только в том, чтобы проследить, насколько соблюдаются стандарты и нормативы для отдельных компонентов природной среды, но и в том, чтобы выяснить, как природно-социальная система в целом отреагирует на воздействие намечаемой деятельности. Принцип комплексности может быть расширен до рассмотрения и учета в принятии решений экологических и социально-экономических последствий намечаемой деятельности в комплексе.

Принцип учета экологической емкости территории при планировании и осуществлении хозяйственной и иной деятельности. Понятие «экологическая емкость территории» включает в себя возможность этой территории выдерживать экологические нагрузки без деградации качества среды обитания. Безусловно, эти нагрузки должны быть регламентированы, и должен быть постоянный мониторинг этих нагрузок. К примеру, в свое время не контролируемое посещение «долины Гейзеров» на Камчатке, привело к прекращению их фонтанирования. Это, так сказать, нарушение локального масштаба, которое в итоге было ликвидировано. К нарушению макрорегионального масштаба следует отнести проблему Аральского моря. Бесконтрольный отбор воды из р. Сыр-Дарья и Аму-Дарья для ирригационных нужд привел к прекращению стока этих рек, повысилась соленость моря, и все живое в нем погибло. Пока ни одного реального проекта по ликвидации этой экологической катастрофы не предложено.

Принцип охраны окружающей среды и рационального рекреационного природопользования. В настоящее время обострились проблемы использования рекреационного потенциала. Ощущается нехватка рекреационных водоемов, загрязняются ландшафты, отторгаются рекреационные территории. Очевидно, что развитие рекреационной зоны крупной агломерации немыслимо без охраны природной среды, упорядочения территориальной организации всех видов хозяйственной деятельности. Принцип должен реализоваться через комплексный организационный подход, при котором на пер-

вый план выступает увязка развития рекреации с основными направлениями развития агломерации.

Рыночные отношения в России требуют новых практических подходов для эффективного функционирования уже сложившейся системы природоохранных и рекреационных территорий. Доля тех и других не слишком представительна в общем балансе земель субъектов Федерации. Хотя потенциально таких земель хватает. Так, в Ленинградской области 67 % территории пригодно для рекреационного освоения. Одной из проблем в этой области является реализация бесконфликтной интеграции двух типов природопользования: природоохранного и рекреационного. В целом же не секрет, что увеличение в системе природопользования рекреационных и природоохранных территорий позволит снизить остроту экологической ситуации и сохранить от истощения их природный и культурный потенциал.

В каждом конкретном случае приоритет должен отдаваться определенным видам использования территории (рекреационному или природоохранному), исходя из насущности соответствующих общественных потребностей, а также значения специфических территориальных природных зон или экономических свойств для тех или иных функций. Так, в районах традиционного курортного предназначения в первую очередь должны решаться те функции территории, которые связаны с необходимостью сохранения экологической чистоты района. На территориях нового освоения, включающих живописные и привлекательные участки природы, должна реализовываться возможность наиболее полного удовлетворения рекреационных нужд населения.

В заключение следует отметить *принцип международного сотрудничества и соблюдения международного экологического права*. Здесь следует затронуть проблему международного экологического сотрудничества в приграничных районах. Есть примеры удачного сотрудничества. Например, национальный парк Паанаярви в Карелии, имеет своего «собрата» в Финляндии. Экологические маршруты проходят по двум паркам, что делает их более аттрактивными. И, напротив, трансграничное сотрудничество с Китаем зачастую нарушается сбросами токсичных веществ в воды Амура химическими предприятиями поднебесной.

Какие же приоритеты эколого-хозяйственной деятельности можно определить на уровне региона?

В настоящее время в силу ускорения НТП развиваются новые направления науки, такие как нанотехнология, биоинженерия, материаловедение, что требует выделения на федеральном уровне приоритетных направлений. Еще в конце XX в. в России было выделено несколько таких направлений развития науки и техники: ин-

форматики и электроники; производственные технологии; химические продукты и технологии (биосовместимые материалы); технологии живых систем (биотехнология, трансгенные формы); новые виды транспорта; альтернативная энергетика; нанотехнологии; космические технологии; исследования термоядерного синтеза; экология (щадящее природопользование, прогнозирование экосистемных изменений). Именно последнее направление перспективно в рассматриваемом контексте необходимости перехода к устойчивому природосовместимому развитию.

К сожалению, на долю России приходится всего 1 % экспорта наукоемкой продукции, в то время как доля семи высокоразвитых стран – около 85 %. В перспективе доля России в экспорте наукоемкой продукции возрастет (во всяком случае, по прогнозным оценкам) до 10–12 %, или на 140–180 млрд долл. в год [8].

В рамках «Концепции долгосрочного социально-экономического развития Российской Федерации» предполагается уже к 2020 г. полностью решить проблему восстановления безопасной среды обитания в регионах экологического кризиса, где проживают около 1 млн жителей страны, снизить удельные уровни воздействия на окружающую среду в 3–7 раз в зависимости от отрасли, уменьшить долю населения, проживающего в местах с неблагоприятной экологической обстановки с 43 % в 2007 г. до 14 %, сократить число городов с высоким уровнем загрязнения не менее чем в пять раз.

Такой подход к долгосрочному социально-экономическому развитию требует осуществления комплекса взаимоувязанных преобразований, в том числе решения актуальных проблем управления природно-техногенными комплексами на региональном уровне. Достижение указанных целей предполагается по следующим направлениям:

- ведение хозяйственной деятельности в пределах емкости экосистем на основе массового внедрения энерго- и ресурсосберегающих технологий, целенаправленных изменений структуры экономики регионов;

- экологизация экономической деятельности в рамках институциональных и структурных преобразований, позволяющих обеспечить становление новой модели хозяйствования и широкое распространение экологически ориентированных методов управления;

- коренное изменение финансирования природоохранных мероприятий. В 2009 г. на охрану окружающей среды было ассигновано 0,16 % (9 329,6 млн р.) от общей суммы расходов федерального бюджета. Это в 100 раз меньше, чем поступило в федеральный бюджет за пользование природными ресурсами;

- улучшение структуры государственного управления обеспечением экологической безопасности. Принципиальное значение имеет

оценка результативности региональной социально-экономической политики обеспечения экологической безопасности и оценка эффективности деятельности органов власти, ответственных за реализацию экологической политики;

- учет местных природных особенностей при регулировании природоохранных отношений;

- совершенствование системы экологического мониторинга в рамках макрорегиональной экологической политики;

- проведение действенной правоприменительной практики в отношении экологических правонарушений (особенно применительно к хозяйствующим субъектам);

- формирование экологической культуры через обучение и воспитание всего населения региона.

Таким образом, в целом принятие решений как на уровне хозяйствующих субъектов, так и на уровнях локальном, региональном и национальном с учетом важности сохранения экосистем для настоящего и будущих поколений предполагает внесение рыночной составляющей в процесс принятия решений.

Список литературы

1. Бородин А.А., Майбуров И.А. Платность как основа разработки принципов, методов и механизмов совершенствования природопользования в России // Экономика природопользования. – 2008. – № 1. – С. 89–97.

2. Крупинин Н.Я. Научные принципы экологизации природопользования на интенсивно осваиваемых территориях // Экономика природопользования. – 2007. – № 2. – С. 40–50.

3. Рисин И.Е. Структура региональной политики, принципы ее разработки и реализации // Вестн. ЦИРЭ. Воронеж: ЦИРЭ. – 2006. – № 14.

4. Соловьев А.А. Перспективы развития нанотехнологий в Российской Федерации // Вестн. ИНЖЭКОНа. Сер. Экономика. Вып. 5(32). – СПб.: СПГИЭУ, 2009.

5. Щуков В.Н. Экономический потенциал регионов России и эффективность его использования. – Иваново: ИГТА, 2002.

6. Щукина А.Я. Рыночный механизм охраны природы и его экономическая модель // Экономика природопользования. – 2006. – № 3. – С. 19–46.

7. Управление природно-техногенными комплексами / под ред. И.С. Масленниковой. – СПб.: СПбГИЭУ, 2011.

8. Об общих принципах организации местного самоуправления в РФ: федеральный закон № 131-ФЗ от 6.10.2003.

9. Об экологической экспертизе: федеральный закон № 174-ФЗ от 21.11.1995 (ред. от 28.06.2014).

10. Об охране окружающей среды: федеральный закон № 7-ФЗ от 10.01.2002.

11. Экологическая доктрина Российской Федерации. Одобрено распоряжением Правительства РФ от 31.08.2002.

12. Яндыганов Я.Я. Инвестиции в рациональное природопользование. – Екатеринбург: АМБ, 2004. – С. 48.

УДК 657.47

М.А. Городилов, О.А. Фетисова

Отраслевые особенности учета затрат и калькулирования себестоимости продукции (работ, услуг) сферы информационных технологий

В статье рассмотрены основные характеристики сферы информационных технологий с точки зрения их влияния на учет затрат и структуру себестоимости. На основании данных Федеральной службы государственной статистики по Пермскому краю изучен состав и структура затрат предприятий, осуществляющих деятельность в сфере информационных технологий. Установлено, что основным методом учета затрат и калькулирования себестоимости продукции (работ, услуг) сферы информационных технологий является позаказный метод, наибольшую долю в структуре затрат указанной сферы составляют затраты на оплату труда. Отмечено, что в сфере информационных технологий изменяется сам характер затрат.

The article describes the main features of the sector of information technologies from the point of view of their influence on cost accounting and prime cost structure. Based on the data of Federal State Statistics Service for the Perm krai, the authors studied the composition of expenses and their structure at the enterprises functioning in the field of information technologies. It is established that the main method of cost accounting and calculation of prime cost of goods (works, services) in the field of information technologies is the custom method, and the largest share in the cost structure of the aforementioned sector is the cost of labor. Moreover, in the field of information technologies the nature of the prime costs changes.

Ключевые слова: учет затрат, состав и структура затрат, сфера информационных технологий, затраты на оплату труда, классификация затрат по элементам.

Key words: cost accounting, composition and structure of costs, information technologies sector, costs of labour, classification of costs according to their elements.

Основной целью субъектов, функционирующих сегодня в рамках рыночной экономики, является получение прибыли. Прибыль представляет собой основной оценочный показатель хозяйственной деятельности предприятия. Как правило, на получение положитель-

ного финансового результата компании самое существенное влияние оказывает себестоимость производимой продукции. Исчисление себестоимости необходимо осуществлять по каждому виду продукции (работ, услуг), поскольку данная процедура способствует детальному анализу структуры себестоимости и выявлению резервов ее снижения.

Сегодня одной из самых перспективных и быстрорастущих отраслей, охватывающих практически все сферы жизнедеятельности общества, является сфера информационных технологий. Увеличение количества организаций, осуществляющих деятельность в указанной отрасли, ведет к расширению рынка и росту конкуренции, что в свою очередь выводит вопросы учета затрат и исчисления себестоимости продукции (работ, услуг) сферы информационных технологий на новый уровень. Постоянный контроль затрат и анализ себестоимости продукции способен обеспечить устойчивость компании на рынке, а также быстро и грамотно реагировать на изменения внешней среды без ущерба для финансовых результатов.

Начало XXI в. ознаменовалось стремительным развитием информационных технологий и компьютеризацией всех сфер деятельности. Термин «информационные технологии» появился в 1970-х гг. XX в. и стал означать технологию обработки информации. Компьютеры изменили процессы работы с информацией, повысили оперативность и эффективность управления, но вместе с тем компьютерная революция породила серьезные социальные проблемы, связанные с уязвимостью информации.

Считается, что компьютерная революция является одной из отличительных черт постиндустриального общества – следующего этапа развития общества, экономики и иных сфер деятельности человека после индустриального общества, главными характеристиками которого было развитие рынка товаров, машинное производство, механизация и автоматизация труда. Постиндустриальное общество – это свидетельство нового витка развития в жизни общества и экономики, формирования новой научной парадигмы, основанной на инновациях, индустрии знаний, высокотехнологичных открытиях.

Между тем существует и другая точка зрения. Так, профессор Московского государственного университета С.С. Губанов в статье «Неоиндустриализация плюс вертикальная интеграция (о формуле развития России)» резко критикует такое понятие, как «постиндустриальное общество», и вместо него предлагает ввести новое поня-

тие – «неоиндустриальное общество». Ключевой особенностью неоиндустриального общества ученый называет автоматизацию производительных сил и их интеграцию по триединой формуле: работник – ЭВМ – автоматизированные, или «безлюдные», средства производства [1].

Тем не менее сторонники и постиндустриальной, и неиндустриальной парадигм сходятся во мнении, что в настоящее время происходит стремительное развитие информационных технологий, которые коренным образом меняют существующую структуру общества, затрагивая все области его жизни. Информационные технологии выходят на первый план, являясь своеобразным двигателем не только экономики, но и социальных сторон деятельности.

Согласно отмеченному выше, изучение продукции, работ (услуг) сферы информационных технологий и их главной экономической составляющей – себестоимости – приобретает все большую актуальность.

В настоящее время в законодательстве Российской Федерации отсутствуют типовые методические рекомендации по учету и калькулированию себестоимости продукции сферы информационных технологий, что приводит к тому, что каждая компания осуществляет учет затрат и калькулирование себестоимости на основании собственных разработок.

В рамках данной статьи нами будет предпринята попытка выявить основные характерные особенности отрасли информационных технологий с целью определения их влияния на процессы учета затрат и калькулирования себестоимости продукции (работ, услуг).

В соответствии с Общероссийским классификатором видов экономической деятельности¹ [3], деятельность компаний сферы информационных технологий в Российской Федерации относится к кодам ОКВЭД 72 класса «Деятельность, связанная с использованием вычислительной техники и информационных технологий».

Для целей настоящей статьи нами будут использованы данные Федеральной службы государственной статистики по деятельности компаний Пермского края за 2013 год (табл. 1).

¹ С 01.01.2015 года вступает в силу новая редакция «ОК 029-2014 (КДЕС Ред. 2). Общероссийский классификатор видов экономической деятельности» (утв. Приказом Росстандарта от 31.01.2014 №14-ст). Согласно ей деятельность компаний сферы информационных технологий будет относиться к кодам ОКВЭД 62 класса «Разработка компьютерного программного обеспечения, консультационные услуги в данной области и другие сопутствующие услуги» и 63 класса «Деятельность в области информационных технологий» [4].

Таблица 1

Затраты компаний Пермского края, осуществляющих деятельность в сфере информационных технологий, на производство и продажу продукции (работ, услуг) в 2013 г.

Код ОКВЭД	Затраты на производство продукции, тыс. р.					Итого затрат на производство и продажу товаров (работ, услуг)
	Материальные затраты	Расходы на оплату труда	Страховые взносы в ПФР, ФСС, ФФОМС, ТФОМС ¹	Амортизация основных средств	Прочие затраты	
72.10 «Консультирование по аппаратным средствам вычислительной техники»	-	7 442	1 716	194	2 740	12 092
72.21 «Разработка программного обеспечения»	46 909	97 365	22 006	7 051	28 524	201 855
72.22 «Прочая деятельность по разработке программного обеспечения и консультированию в этой области»	220 430	1 892 283	132 696	43 626	759 164	3 048 199
72.30 «Обработка данных»	8 976	32 958	8 777	725	26 681	78 117
72.40 «Деятельность по созданию и использованию баз данных и информационных ресурсов, в том числе ресурсов сети Интернет»	73 428	137 972	17 001	2 627	22 949	253 977
72.50 «Техническое обслуживание и ремонт офисных машин и вычислительной техники»	121 045	122 754	33 296	7 228	35 031	319 354
72.60 «Прочая деятельность, связанная с использованием вычислительной техники и информационных технологий»	126 119	356 237	19 774	10 902	299 456	812 488
Итого	596 907	2 647 011	235 266	72 353	1 174 545	4 726 082
В том числе, %	13	56	5	1	25	100

¹ Пенсионный фонд Российской Федерации – взносы на обязательное пенсионное страхование; Фонд социального страхования Российской Федерации – взносы на обязательное социальное страхование на случай временной нетрудоспособности и в связи с материнством и взносы по обязательному социальному страхованию от несчастных случаев на производстве и профессиональных заболеваний).

В табл. 1 все затраты организаций сферы информационных технологий представлены с разбиением их по элементам:

- материальные затраты;
- затраты на оплату труда;
- отчисления на социальные нужды;
- амортизация;
- прочие затраты.

На основании приведенных данных можно утверждать, что в структуре затрат компаний данной отрасли очевидно преобладание затрат на оплату труда специалистов, непосредственно занимающихся разработкой и производством продукции (работ, услуг) (рисунок).

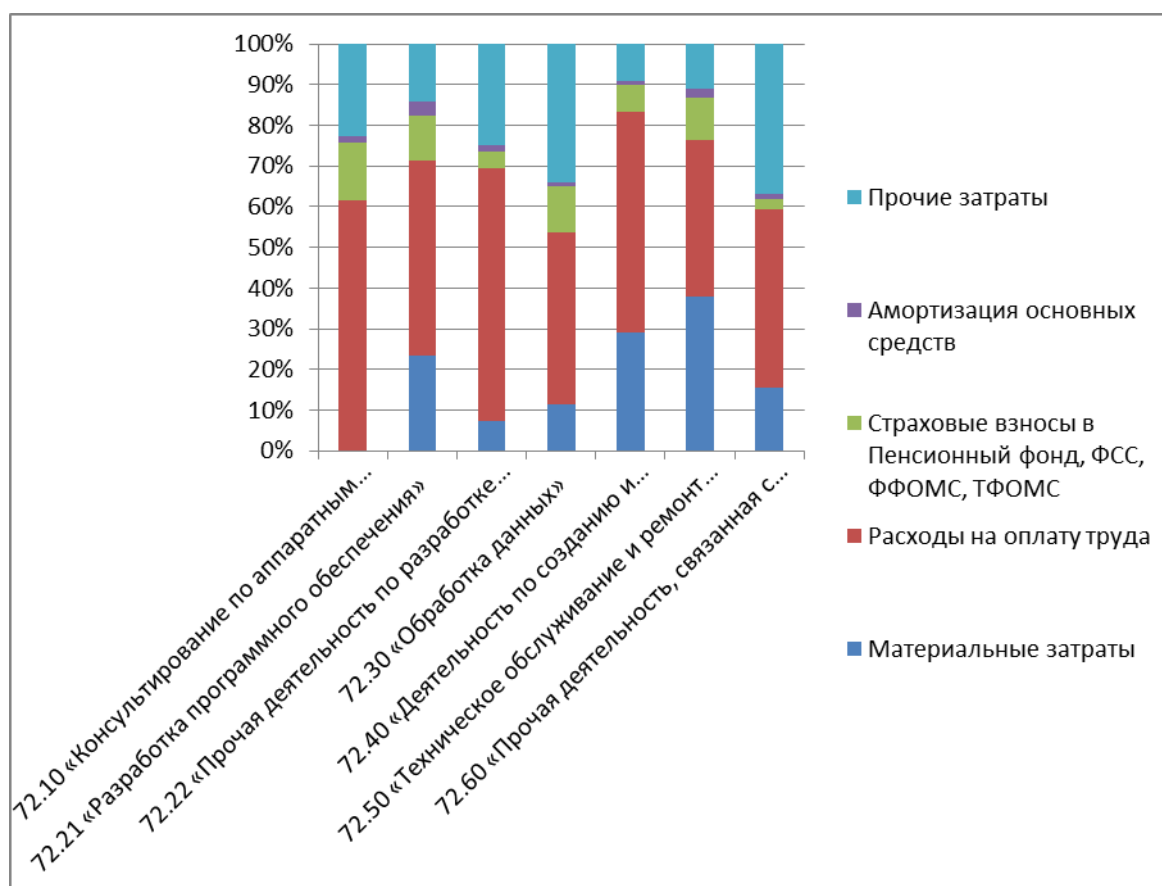


Рисунок. Структура затрат компаний Пермского края на производство и продажу продукции (работ и услуг) в 2013 г., осуществляющих деятельность в сфере информационных технологий

Рассмотрим классификацию затрат организаций сферы информационных технологий по экономическим элементам более подробно.

В элементе «Материальные затраты» отражается стоимость:

1) приобретаемых со стороны материалов, необходимых для создания продукции (работ, услуг) сферы информационных технологий;

2) покупных материалов, используемых в процессе создания продукции (работ, услуг) сферы информационных технологий, для обеспечения нормального технологического процесса или расходовемых на другие производственные и хозяйственные нужды (содержание, ремонт и эксплуатация оборудования, зданий, сооружений, других основных средств и пр.);

3) работ и услуг производственного характера, выполняемых сторонними предприятиями и организациями. К работам и услугам производственного характера относятся: транспортные услуги сторонних организаций по перевозкам грузов, работы по капитальному и текущему ремонту, реконструкции, реставрации жилых и нежилых зданий или инженерных сооружений, а также прочие услуги производственного характера;

4) спецоборудования, необходимого для выполнения определенного договора (заказа) на создание продукции, выполнение работ, оказание услуг. К спецоборудованию относятся приборы, аппаратура, механизмы и иные устройства, если это предусмотрено техническим заданием и договором (заказом) на создание продукции, выполнение работ, оказание услуг.

Большую часть затрат, составляющих себестоимость продукции (работ, услуг) сферы информационных технологий, представляют собой затраты на оплату труда, в состав которых включаются:

1) выплаты заработной платы за фактически выполненную работу, исчисленные исходя из сдельных расценок, тарифных ставок и должностных окладов в соответствии с принятыми в компаниях сферы информационных технологий формами и системами оплаты труда;

2) выплаты стимулирующего характера: премии за результаты работы, в том числе вознаграждения по итогам работы за год, надбавки к тарифным ставкам и окладам за профессиональное мастерство, высокие достижения в труде и т. д.;

3) выплаты компенсирующего характера, связанные с режимом работы и условиями труда, в том числе надбавки и доплаты к тарифным ставкам и окладам за работу в ночное время, сверхурочную работу, за совмещение профессий, расширение зон обслуживания;

4) оплата в соответствии с законодательством Российской Федерации очередных (ежегодных) и дополнительных отпусков;

5) выплаты, обусловленные районным регулированием оплаты труда (например, выплаты по районным коэффициентам);

6) оплата в соответствии с законодательством Российской Федерации учебных отпусков;

7) доплаты в случае временной утраты трудоспособности до фактического заработка, установленного законодательством Российской Федерации;

8) плата работникам-донорам за дни обследования, сдачи крови и отдыха, предоставляемого после каждого дня сдачи крови;

9) другие виды выплат, включаемые в соответствии с установленным порядком в фонд оплаты труда.

Элемент «Расходы на оплату труда» в рамках данной классификации затрат представляет наибольший интерес, поскольку на него приходится от 42 до 64 % себестоимости производимой продукции организаций 72 класса ОКВЭД. Столь большая доля затрат в структуре себестоимости обусловлена тем обстоятельством, что именно совокупность умений, знаний и навыков персонала, непосредственно связанного с производством продукции, оказанием работ и услуг в сфере информационных технологий, определяет качество, характер и уникальность продукта (работы, услуги). В настоящее время стремительное развитие рынка информационных технологий повышает требования к работающему в данной отрасли персоналу, становятся востребованы специалисты узкого профиля, способные создать продукт (работу, услугу), полностью удовлетворяющий требованиям заказчика.

В отличие от производства материальных благ специалисты сферы информационных технологий производят собственными силами нематериальный, уникальный и востребованный обществом продукт (работу, услугу) – этим и объясняется преобладание затрат на оплату труда в совокупности всех затрат рассматриваемой области.

В элементе «Страховые взносы в Пенсионный фонд, ФСС, ФФОМС, ТФОМС» отражаются обязательные отчисления по государственному социальному и медицинскому страхованию, отчисления в Пенсионный фонд от затрат на оплату труда работников, включаемых в себестоимость продукции (работ, услуг) сферы информационных технологий по элементу «Затраты на оплату труда» (кроме тех видов оплаты, на которые страховые взносы не начисляются).

В элементе затрат «Амортизация» отражается сумма амортизационных отчислений на полное восстановление основных производственных средств. Доля затрат на амортизацию основных средств в общей структуре затрат отрасли информационных технологий колеблется от 1 до 3 %.

Последним элементом затрат в себестоимости продукции (работ, услуг) сферы информационных технологий является элемент «Прочие затраты». В зависимости от вида деятельности их доля в совокупности всех затрат на производство и реализацию продукции составляет от 9 до 37 %. Большой процентный разброс долей гово-

рит о том, что в данный момент в рассматриваемой области элемент «Прочие затраты» не подвергается тщательному контролю и анализу включаемых в него затрат со стороны руководства компаний – в него включаются затраты различного характера, которые при более обоснованном подходе к классификации затрат и калькулированию себестоимости продукции могут быть отражены в составе себестоимости иным образом.

Элемент «Прочие затраты» в составе себестоимости продукции (работ, услуг) сферы информационных технологий включает в себя:

1) налоги, сборы, отчисления в специальные внебюджетные фонды, производимые в соответствии с установленным законодательством Российской Федерации порядком;

2) платежи по обязательному страхованию имущества организации а также отдельных категорий работников;

3) представительские расходы;

4) амортизацию нематериальных активов;

5) плату за аренду в случае аренды отдельных объектов основных средств;

6) суточные и подъемные для сотрудников организаций;

7) расходы по оплате работ и услуг непромышленного характера сторонних организаций;

8) другие затраты, входящие в состав себестоимости продукции (работ, услуг) сферы информационных технологий, но не относящиеся к ранее перечисленным элементам затрат.

Проанализировав состав и структуру затрат, мы можем утверждать, что отраслевая специфика сферы информационных технологий и производимых ею продукции (работ, услуг) накладывает свой отпечаток на учет затрат и калькулирование себестоимости продукции данной отрасли.

Во-первых, характер производимой продукции (работ, услуг) обуславливает основной метод учета затрат и калькулирования себестоимости продукции сферы информационных технологий – им является позаказный метод: на каждый продукт создается конкретный заказ и техническое задание, в котором описываются все требования заказчика к производимому продукту.

Основным недостатком позаказного метода учета затрат и калькулирования себестоимости продукции (работ, услуг) по отраслям в целом и отрасли информационных технологий в частности является определение фактической себестоимости только в конце выполнения заказа (а период выполнения может иметь длительный срок) и, как следствие, отсутствие оперативного контроля за уровнем затрат.

Во-вторых, важной особенностью, которая оказывает воздействие на учет затрат и калькулирование себестоимости, является

преобладание затрат на оплату труда персонала, занимающегося производством продукции (работ, услуг) в общей структуре затрат на производство. Это можно объяснить несколькими факторами:

- работники сферы информационных технологий обладают набором уникальных знаний, умений и навыков, от применения которых непосредственно зависит конечный результат – разработка и производство нового продукта;

- рост рынка информационных технологий влечет за собой увеличение спроса на специалистов данной сферы;

- наличие опыта проектной работы, поскольку, как уже было отмечено выше, производство в сфере информационных технологий связано с конкретными заказами (проектами);

- базовые требования к знанию английского языка на высоком профессиональном уровне.

Поскольку затраты на оплату труда занимают наибольшую долю в структуре себестоимости организаций сферы информационных технологий, можно сделать вывод, что деятельность организаций сферы информационных технологий является трудоемкой.

Согласно сложившейся практике, если деятельность компании является трудоемкой, то косвенные расходы в учете подлежат распределению на основе показателей, связанных с потреблением трудовых ресурсов. В качестве базы распределения косвенных расходов в таком случае можно использовать:

- 1) фактические затраты труда;
- 2) прямые трудочасы (время работы производственных рабочих);
- 3) количество персонала, задействованного в процессе создания продукции, выполнения работ, оказания услуг.

При детальном рассмотрении состава затрат сферы информационных технологий в разрезе различных видов деятельности (см. табл. 1), следует заметить, что недостаточно говорить только о затратах на оплату труда при определении базы распределения косвенных расходов. Определенное влияние на себестоимость оказывают и те затраты, которые относятся к статье «Прочие затраты» (доля в структуре себестоимости от 9 до 37 %). В данной статье отражаются затраты, которые также являются специфическими для сферы информационных технологий, например сюда могут относиться: затраты по внешней оптимизации сайта; расходы на услуги хостинга.

В качестве базы распределения косвенных расходов в организациях отрасли информационных технологий как вариант предлагаем использовать показатель совокупности прямых затрат на оплату труда и прочих прямых затрат. При таком выборе учитываются характерные черты сферы информационных технологий – ее трудоемкость и специфика вида деятельности конкретной организации.

Наш выбор подтверждается также принципом Парето, согласно которому минимальный набор факторов – прямые затраты на оплату труда и прочие прямые затраты – оказывают влияние на большую часть себестоимости продукции (работ, услуг).

Таким образом, исходя из положения, что база распределения косвенных расходов сферы информационных технологий представляет собой сумму прямых затрат на оплату труда и прочих прямых затрат. В таком случае ставка косвенных расходов рассчитывается согласно методике, представленной в условном примере (табл. 2) [2]:

Таблица 2

Расчет ставки косвенных расходов при калькулировании себестоимости продукции (работ, услуг) в сфере информационных технологий

Показатель, лежащий в основе базы распределения косвенных расходов	Общая сумма косвенных расходов, р.	Общая сумма базы распределения по показателю, лежащему в ее основе, р.	Ставка косвенных расходов (гр. 2 / гр. 3)
1	2	3	4
Сумма прямых затрат на оплату труда + Сумма прочих прямых затрат	250 168	955 777	0,2617

Далее косвенные расходы распределяются по заказам посредством умножения ставки косвенных расходов на сумму прямых затрат на оплату труда и прочих прямых затрат по каждому конкретному заказу.

В-третьих, отличительной чертой отрасли информационных технологий можно назвать изменение самого характера затрат – будучи преимущественно материальными в сфере материального производства, затраты в области информационных технологий теряют свою осязаемую составляющую и становятся неосязаемыми.

В заключение хочется отметить, что перечисленные особенности, связанные с учетом затрат и калькулированием себестоимости продукции (работ, услуг) рассматриваемой отрасли, представляют собой базу для разработки отраслевых методических рекомендаций по учету затрат и калькулированию себестоимости продукции (работ, услуг) сферы информационных технологий. Стремительное развитие данной отрасли предполагает совершенствование мето-

дического обеспечения учета затрат и калькулирования себестоимости в целях успешного функционирования компаний при наличии жесткой конкуренции на рынке информационных технологий, а также оперативного и стратегического управления их деятельностью.

Список литературы

1. Губанов С.С. Неоиндустриализация плюс вертикальная интеграция (о формуле развития России) // Экономист. – 2008. – № 9. – С. 3–27.

2. Нюренберг М.Н. Методический подход к выбору базы распределения косвенных расходов при калькулировании себестоимости изделий // Изв. Иркут. гос. экон. акад. – 2011. – № 4. – С. 115–119.

3. Общероссийский классификатор видов экономической деятельности ОК 029-2007 (КДЕС Ред. 1.1) (утв. Приказом Ростехрегулирования от 22.11.2007 № 329-ст).

4. Общероссийский классификатор видов экономической деятельности ОК 029-2014 (КДЕС Ред. 2) (утв. Приказом Росстандарта от 31.01.2014 №14-ст).

МЕНЕДЖМЕНТ

УДК 332.012.2:332.154

И.С. Мангутов, В.Н. Скворцов

Организационные технологии и нормативы в управлении социально-экономическими системами

В общем комплексе видов управленческой деятельности в социально-экономических системах (СЭС) рассматривается организационное управление (ОУ) как основополагающий вид. Излагаются теоретические и методические вопросы организационных технологий и нормативов – главных элементов содержания ОУ. Обосновываются результаты и возможности их практического использования.

In general complex of types of management activities in socio-economic systems (SES) the organizational management is regarded (OM) as a fundamental type. Theoretical and methodological issues of organizational technologies and standards – the main elements of the OM content – are presented. The results and opportunities of their practical use are substantiated.

Ключевые слова: социально-экономическая система, организационные технологии, организационные нормативы, информационно-функциональные нормативы, карта организационных технологий.

Key words: socio-economic system, organizational technologies, organizational standards, information-functional standards, map of organizational technologies.

Различные концепции современного научного менеджмента в его классическом понимании внутрифирменного управления многообразны, но до сих пор по большому счету теоретически в отечественной науке никак не обоснованы, кроме очевидных заимствований¹. Это проявляется среди прочего в неустойчивости и противоречивости применяемого понятийно-категориального аппарата научного менеджмента², когда многие термины (например, «организационное управление», «организационное решение», «организация» (как

© Мангутов И.С., Скворцов В.Н., 2015

¹ Так, имеются примеры, когда в научных журналах под рубрикой «менеджмент» публикуются статьи, относящиеся явно к предмету других научных (учебных) дисциплин.

² См., например: [7; 8].

управленческая функция) и пр.) в разные периоды времени и с разной степенью частоты применялись в научной литературе с различными взглядами на сущность отражаемого ими содержания. Поскольку организация (организовывание) как функция управления является первичной по отношению к остальным функциям, считаем такое положение в науке с позиций возможностей современной отечественной науки нетерпимым. Подобное положение следует исправить, подробно рассмотрев организационные основы менеджмента как практического управления любыми социально-экономическими системами (СЭС).

Итак, по мнению авторов, в том числе высказанному ранее [2, с. 235–245], организация как функция управления является, прежде всего, общей системной функцией любых СЭС, охватывающей их формирование и пронизывающей все сферы и процессы их функционирования.

В самом деле, любая система есть такой структурный набор необходимых функционально взаимосвязанных элементов, который обеспечивает ей устойчивость функционирования (развития, смены режимов для динамических систем) с целью выполнения ее предназначения. В человеческих организациях такими элементами являются функционально взаимосвязанные структурные подразделения и отдельные должности персонала (например, руководителей). Следовательно, организационные системы есть основа СЭС, на базе которых формируется: технико-технологические, экономические, политические, социальные (в узком смысле слова), правовые системы, а менеджмент как управленческая деятельность в системах разного уровня (учитывая и государственный макроуровень с его многочисленными функциональными сферами) включает соответствующие им основные типы управления, в том числе организационное.

Именно содержание деятельности по формированию и последующей (практически непрерывной) корректировке организационных систем и является главной задачей при осуществлении функции «организация» и предметом организационного управления. А объектом его выступают организационные системы СЭС с различными уровнями рациональности их разнообразных оргструктур, информационно-функциональных связей, видов разделения и кооперации труда, его организации, включая производственные и управленческие процессы. В этой сфере принимаются «организационные решения» управления.

Что же касается других широко известных функций менеджмента (управления), то при их реализации организационная деятельность приобретает организационную форму (например, выдача задания, определение ресурсов и сроков выполнения, инструктаж, определение исполнителей и т. п.). Соответственно, содержательная часть этой формы, оцениваемая критериями ее организационной рациональности, также, по мнению авторов, должна являться задачей организационного управления в виде разработки организационных технологий и нормативов.

Под организационной технологией следует понимать аналитически обоснованный процесс функциональной или иной целевой деятельности по структурным его этапам и операциям, отражающий их рациональную последовательность, необходимость и достаточность релятивной информации, методов, источников и сроков ее получения с учетом приоритетности и периодичности во времени исполняемых функций и видов деятельности.

С организационными технологиями тесно связаны организационные нормативы, которые или непосредственно включаются в технологическую документацию, или оформляются в ней в виде адресных источников их наличия. Последние представляют собой тематические четкие изложения определенных положений, отражающих внутрифирменные и внешние ценностные и нормативные установки, регламенты.

Наглядными примерами организационных технологий могут служить соответствующие документы, определяющие действия ответственных лиц и персонала СЭС в чрезвычайных ситуациях, угрожающих жизни людей (пожары, технологические взрывы, военные действия – «гражданская оборона» и т. п.). Примеры организационных нормативов – это уставы и миссия организаций, «кредо руководства», распорядок рабочего дня предприятия, положения о подразделениях, должностные инструкции и т. п.

Практическая актуальность проблемы заключается в том, что в рациональности организационных систем и организационного управления заложены значительные резервы роста производительности труда и эффективности менеджмента. Именно с организационных технологий Ф. Тейлора берет свои истоки современный научный менеджмент. При этом они свойственны не только коллективным, но и индивидуальным формам труда. В последнем случае оргтехнологии субъектов должны охватывать не только рациональную организацию условий их деятельности, но и корректируемый со

временем набор минимально необходимых, но достаточных операций с точки зрения затрат труда и его эффективности. С этих позиций исследования Ф. Гилберт, Л. Гилберт, А. Гастева по поиску такой структуры рабочих движений непосредственно в трудовом процессе работников разных профессий, по нашему мнению, и является научно обоснованной разработкой организационной технологии их труда. Заслуживает внимания тот факт, что основным инструментом при этом использовались секундомер и кинокамера, бесспорно доступные сегодня и нашим организациям.

Подобно техническим технологиям, в качестве основного носителя информации оргтехнологии должна использоваться ее технологическая карта, которая для разных организационных процессов может иметь разнообразные формы и содержание.

Для этих целей, например, пригодна широко известная и достаточно апробированная практикой система сетевого планирования и управления (СПУ) (рис. 1).

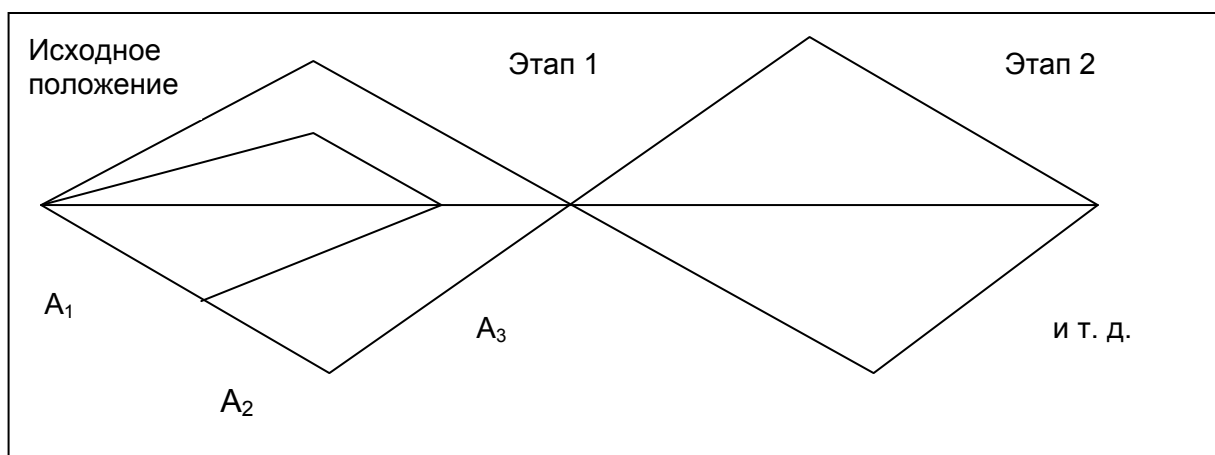


Рис. 1. Сетевой график организационной технологии
(A₁, A₂, A₃ – операции; 0 – завершенное событие)

Длина линий в сетевом графике означает временные интервалы продолжительности операций (видов работ), которые могут наноситься над ними цифрами. Внизу схемы оргпроцесса может размещаться дополнительная нормативная информация или ссылка на нее.

На рис. 2 показана другая структура внутреннего содержания «карты организационной технологии».



Рис. 2. Схема карты организационной технологии

Организационная модель принятия решения руководителем разработана В. Врумом и Ф. Йитоном в 1973 г. Она представляет собой горизонтальную графическую сеть типа «дерево», «ветви» которого образуются из альтернативных ответов «да», «нет» самого руководителя на последовательный ряд следующих вопросов.

1. Имеются ли требования, предъявляемые к качеству решения и позволяющие определить степень предпочтительности одного решения по сравнению с другим?

2. Располагаю ли я достаточной информацией, чтобы принять качественное решение?

3. Структурирована ли проблема?

4. Является ли согласие подчиненных с выбранным решением существенным для его эффективного выполнения?

5. Если я приму решение самостоятельно, есть ли у меня достаточная уверенность, что оно будет поддержано моими подчиненными?

6. Согласны ли подчиненные с целями организации, достижению которых они будут способствовать, решив эту проблему?

7. Не чревато ли выбранное решение конфликтом между подчиненными?

В результате последовательных альтернативных ответов получается 14 «ветвей» «дерева», на основе которых обосновываются три типа принятия управленческого решения: коллективное, индивидуальное, комбинированное с пятью стилями поведения руководителя [6, с. 507–510].

В этот же период была разработана «информационно-технологическая карта организации труда ИТР», которая представляла собой комбинацию организационной технологии и организационных нормативов (таблица). Указанная карта, заполненная на мастера, была издана ГОСИНТИ в 1968 г. под рубрикой «Передовой научно-технический и производственный опыт» [5].

В этой связи логически возникает вопрос о достаточности и эффективности использования в современных условиях отечественных и зарубежных научных разработок и практического опыта организационного управления. Хорошо известно, что инновации, в частности такие их формы, как изобретательство, рационализаторство, как в прошлом, так и сегодня охватывают в основном технико-технологическую сферу, оставляя не задействованной творческую активность значительной доли персонала организаций [4]. Вместе с тем в 1960-х гг. на предприятиях страны получили массовое распространение «Новочеркасская система оперативно-календарного планирования» и «Саратовская система бездефектного изготовления продукции», одним из элементов которой являлся ежемесячный «День качества» (производственное совещание под руководством первого руководителя). Эти нововведения для того времени вполне были организационными изобретениями и могли быть научно обоснованы¹.

¹ Так, главный инженер Саратовского предприятия-новатора (по неформальной информации) защитил на базе указанных инноваций докторскую диссертацию.

Таблица
Инструкционно-технологическая карта организации труда ИТР

Предприятие _____ Отдел (цех) _____ Лаборатория (участок), бюро, группа _____ Должность _____	ИНСТРУКЦИОННО- ТЕХНОЛОГИЧЕСКАЯ КАРТА ОРАГНИЗАЦИИ ТРУДА ИТР				«Утверждаю» Директор Дата				
Назначение подразделения Функциональные обязанности инженерно- технического работника Функциональ- ные права инженерно- технического работника Функциональ- ные ответствен- ность инженерно- технического работника	Рекомендуемая структура содержания труда по укрупненным элементам			Количество лиц, находящихся в подчинении					
	Наимено- вание работ	%	Время, мин	Инженеров	Техников	Рабочих и служащих			
	Основные методы- рекомендации			Количество единиц оборудования					
				Энергети- ческого	Техноло- гического	Вспомога- тельного			
				Кол-во основных рабочих мест			Кол-во технологических операций		
				Административно-функциональные связи					
				Рабочее место и условия труда					
				Наименование оборудования (факторов)	Кол-во		Тип, марка, габариты (норма)		
				Порядок и сроки предоставления отчетов					
				Форма и вид		Кому	Срок		
Требования к специалисту Порядок оценки работы и аттестации специалиста Возможная перспектива продвижения	Рекомендуемая структура рабочего дня			Порядок и сроки предоставления отчетов					
	Часы	Наименование выполняемых работ		Виды контроля	Форма и метод контроля	Срок			
	Система оплаты труда и поощрения			Порядок поступления информации					
				Характер	Источник поступления и форма	Срок			
	Перечень инструкционно- методических материалов								
Наимено- вание	Инвен- тарный номер	Место хранения							
Составил		Согласовано		Рассмотрел		Кем внесе- ны изме- нения	Дата	№ доку- мента	
Дата	Нач. отде- ла НОТ	Дата	Главный инженер	Дата					
	Нач. цеха								
	Нач. ОТиЗ								

Разработка организационных технологий и нормативов с учетом научных достижений и доступного передового опыта позволяет со временем создать желательную информационно зафиксированную организационную систему предприятия. Новые совершенствования и достижения в этой области будут базироваться на уже имеющихся, что позволит:

- определять рационализаторство и творческую активность персонала;
- проводить диагностику фактического состояния;
- выявлять отклонения от соблюдения технологий и нормативов и наилучших их исполнителей;
- более предметно вести внутрифирменное обучение персонала и конкретное распространение собственного опыта лучшего владения организационным управлением.

Оргтехнологии и нормативы, прежде всего, могут охватывать в любой СЭС такие массовые организационные процессы, как:

- проведение деловых совещаний различного характера и уровня;
- проведение коллективных собраний;
- информационные деловые связи между подразделениями и должностными лицами (содержание, характер, адресность, форма, сроки);
- телефонные и компьютерные коммуникации;
- командировки сотрудников;
- организационное поведение и порядок оформления отчетности;
- согласование проблемных предложений и деловых документов, отчетов, писем;
- подготовка и принятие управленческих решений для разных уровней управления;
- прием и увольнение кадров с учетом разного их статуса;
- адаптация новых работников (по категориям: руководители, специалисты, рабочие, служащие);
- диагностика оргструктур управления и структур состава персонала;
- прием посетителей и сотрудников;
- оформление рацпредложений, изобретений и патентов;
- осуществление функций учета, контроля, планирования и стимулирования и др.

Таким образом, многие организационные проблемы могут быть успешно решены или даже не возникнуть, если задача рациональной организационной собственной деятельности будет реально поставлена перед каждым подразделением, руководителем и специалистом соответствующей СЭС, например, будучи внесенной в соответствующие документы, регламентирующие их деятельность

(«Положение о подразделениях», «Должностная инструкция работника» и пр.). Методическое руководство этими разработками могли бы осуществлять внутрифирменные или же межфирменные (на кооперационной основе) специальные структуры (центры, отделы, группы) наподобие широко распространенных ранее подразделений НОТ.

По мнению авторов, как и по мнению других специалистов [1; 3], необходимость повышения эффективности организационных систем и отношений в СЭС сегодня особенно актуальна, и задача ученых в этой связи – предоставить практикам необходимый теоретический и методический инструмент.

Список литературы

1. Винокуров М. Без кадровой реформы не обойтись // Аргументы недели. – 2014. – № 4 (435) – 11 – 13 XI.
2. Мангутов И.С. Организация как системная функция и форма управленческого воздействия // Проблемы и пути социально-экономического развития: город, регион, страна, мир. IV Международная научно-практическая конференция, 27.12.2013: сб. ст. / под общ. ред. В.Н. Скворцова. – СПб.: ЛГУ им. А.С. Пушкина, 2014. – С. 235–240.
3. Мангутов И.С. Карьерный менеджмент. – СПб.: Изд-во политехн. ун-та, 2005. – С. 79.
4. Мангутов И.С. Управление предприятием и инженер. – Л.: ЛГУ, 1977. – С. 197–207.
5. Мангутов И.С. Инструкционно-технологическая карта организации труда ИТР. – М.: ГОСИНТИ. – № 358 – 583/17.
6. Мескон М.Х., Альберт М., Хедоури Ф. Основы менеджмента / пер. с англ. – М.: Дело, 1992. – С. 507–510.
7. Скворцов В. Н. Теория управления социально-экономическими системами в сфере образования: общие проблемы исследований // Вестн. Ленингр. гос. ун-та им. А.С. Пушкина. – Т. 6. Экономика. – 2011. – № 3. – С. 83–97.
8. Черкасская Г.В. Итоги развития отечественной теории управления социально-экономическими системами в конце XX – начале XXI в. // Вестн. Ленингр. гос. ун-та им. А.С. Пушкина. – Т. 6. Экономика. – 2012. – № 3. – С. 8–21.

Понятие, методы определения и сферы применения категории «оптимальный размер предприятия»

В статье рассматриваются теоретические подходы к определению оптимального размера предприятия в рыночной, плановой и переходной экономике. Апробируется понятие целесообразного промежутка размеров для нового предприятия в конкретной точке его размещения.

The article presents theoretical approaches to determining the optimal size of the enterprise in the market, planned and transition economies. The concept of the appropriate gap of a new enterprise's size at a specific point of its location is tested.

Ключевые слова: точка размещения производства, оптимальный размер предприятия, линейное программирование, динамическое программирование.

Key words: point of the enterprises location, optimal size of the enterprise, linear programming, dynamic programming.

Категория «оптимальный размер предприятия», под которым понималось предприятие такого размера, где обеспечивается наименьший уровень затрат на производство единицы продукции [1], получила весьма широкое распространение во второй половине прошлого века. Поскольку за базу для сравнения бралась обычно отраслевая совокупность, то, например, мощность хлебозавода оптимального размера выбиралась бы таким образом, чтобы затраты на выпуск одной буханки хлеба или же единицы в весовом измерении (килограмм, тонна) были бы наименьшими. Основание для таких расчетов сформировал немецкий экономист позапрошлого века А. Вебер (теория «штандорта») [3]. Согласно этой теории затраты на единицу продукции определяются как сумма производственных и транспортных затрат (на сырье, энергию, готовую продукцию). При этом сравниваются несколько вариантов размещения нового завода и выбирается тот вариант, при котором суммарные затраты будут наименьшими. Этот подход позволяет также определять, на какие расстояния целесообразно возить грузы в каждом конкретном случае, и перевозки могут считаться эффективными, если экономия от увеличения объема выпуска в расчете на единицу продукции в рамках одного производства будет превышать рост затрат на транспортировку при всех возможных способах перевозок (железнодорожные, автоперевозки, перевозки по воде или по воздуху).

В то же время, поскольку применительно к транспортировке следует учитывать не только имеющиеся транспортные сети, но и возможность прокладки новых дорог, наличие транспортных средств, терминалов по перегрузке грузов, например, с речного или морского транспорта на железную дорогу и т. п., а набор факторов, которые следует учитывать при подобных расчетах, нам представляется гораздо более широким, чем только производственные и транспортные, то, на наш взгляд, эта схема представляется сильно упрощенной.

В этой связи отметим несколько проблем. Первая состоит в том, что теория «штандорта» дает возможность определить наилучший вариант организации производства и закрепления производителей с потребителями для какой-то определенной географической точки размещения производства, а не наилучший размер предприятия для отрасли. Однако методика позволяет определить оптимум только для какого-то определенного момента времени. Выбирать же точки размещения производства надо с учетом весьма продолжительного периода действия комплекса производств (в регионе, в отрасли), и это требует использования других методов анализа. Ведь за период работы комплекса предприятий, производящих продукцию, может меняться как потребность в изделиях и мощности производства, так и сырьевая и энергетическая ситуация, транспортная сеть, положение с обеспеченностью рабочей силой и т. д. Соответственно, и оптимум будет меняться. Это второй момент.

Третий момент. А. Вебер в качестве критериального признака выбрал минимум затрат у производителя и потребителя. Это экономический фактор. Но так может быть не всегда. На первый план могут выйти и другие критерии: политический (санкции в энергетической и военной сфере – как сейчас), энергетический, социально-демографический и др. Например, в ряде регионов, где есть избыточная рабочая сила, может не быть энергетических мощностей или недостаточно развита транспортная сеть. В то же время вводится в строй мощная ГЭС, но вокруг нее нет значительных населенных пунктов и надо строить жилье и предприятия социально-бытовой сферы и транспорта. Это значительно дороже, чем расширять мощности на действующих предприятиях. Но без нового строительства не было бы в России ни БАМа, ни освоения Восточной Сибири и Севера. Кроме того, это привело бы к быстрому истощению действующих сырьевых производств и в конечном счете могло бы привести к экономическому краху в стране.

В этой связи возникает еще один момент: за счет каких средств вести освоение новых территорий и создавать новые производства? Ведь даже крупные фирмы, как правило, не имеют свободных

средств такого объема. Кредиты же под низкие проценты на долгосрочную перспективу получить сложно. В России основная тяжесть освоения новых территорий ложится на плечи государства. Здесь же опять возникает потребность в разработке комплексной методики расчетов, обосновывающих, что и где строить, где взять ресурсы – сырьевые, энергетические, человеческие, технологические. Сюда же примыкает еще одна проблема: как в едином комплексе оценить всю совокупность факторов, несопоставимых между собой (финансовых, политических, технико-технологических и т. п.), и в каких измерителях? От методики этих расчетов во многом будет зависеть и эффективность социально-экономического развития страны. Ведь по расчетам оптимальных размеров предприятий, проводившихся при советской власти, наиболее экономичными признавались крупные и крупнейшие предприятия. В то время как во всем мире такими считается комплекс мелких и средних производств, связываемых воедино кооперативными связями. Где же правда?

В условиях нашей страны – в период существования общегосударственной экономики – в положения теории «штандорта» А. Вебера были внесены существенные коррективы по заказу отраслевых министерств и их проектных организаций. При этом основное внимание в расчетах уделялось лишь производственным затратам, которые включали лишь транспортные затраты на сырье, материалы, энергию. Затраты же на перевозку готовой продукции чаще всего либо частично, либо полностью не принимались во внимание, поскольку потребители не были подчинены этому министерству и за их издержки последнее не отвечало. К тому же отпускные цены на продукцию устанавливались на постоянной основе и не учитывали изменений условий производства и доставку. Рыночной ситуации просто не было.

Поэтому естественно, что в условиях, когда во внимание принимались лишь производственные затраты, оптимальными являлись в первую очередь крупные и крупнейшие предприятия, и это вызвало значительный негативный эффект в российской экономике в момент перехода её к рынку. Ведь в остальном мире наивысший уровень рентабельности приходился на долю средних и малых предприятий, а такое положение в мировой практике складывалось из-за того, что транспортные расходы на готовую продукцию на большие расстояния сильно удорожают затраты. Если же признать необходимость затрат на инновации, науку, социальную сферу, жилье и другие побочные расходы, то самыми эффективными в расчете на единицу продукции становятся мелкие, часто семейные предприятия, где число работников до пяти человек и которые выпускают какую-то одну или несколько деталей или простейших узлов.

В советской экономике расчеты «оптимальных» размеров предприятий на отраслевом уровне проводились для выявления типового ряда предприятий, чьи показатели работы были бы достаточно эффективными и, с одной стороны, могли служить базой для разработки типовых проектов предприятий по производству того или иного продукта, с другой – наложив на показатели их работы еще и транспортные расходы применительно к каждому конкретному пункту предполагаемого строительства, выйти на суммарные затраты, позволяющие выбрать наиболее экономичный результат строительства. Кроме того, разработчики выделяли наряду с оптимальным размером минимально допустимый и максимальный размеры. Минимально допустимый размер предприятия они определяли набором оборудования минимальной производительности, позволяющим составить технологическую цепочку по производству данного вида продукции. Причем, если при производстве, скажем, кирпича, формовочное оборудование, наличие сырья и т. п. не являются ограничителями по размеру, а оборудование обжига не может обеспечить соблюдение технологии при объеме выпуска менее определенной границы, то именно это «узкое место» определяет минимально допустимый объем производства. Вопросы экономичности выпуска при этом во внимание не принимались.

В американской экономике подобные вопросы не рассматривались столь масштабно, однако в американской литературе нам удалось найти упоминание, что максимальный размер предприятия ограничивается объемом рынка сбыта. В частности, приведен пример, что если в США для удовлетворения потребностей рынка требуется ежегодно 90–100 млн холодильников, то чисто теоретически их может выпустить один сверхкрупный завод. На деле же здесь наряду с затратами на транспортировку готовой продукции в дело вступают и другие ограничители: транспортные расходы, доступность рабочей силы, источников сырья, инвестиционных средств, затраты на социальные нужды (жилье, образование, профподготовка, культура и т. д.); а также целый ряд неэкономических факторов: политических, идеологических, психологических, культурных и т. д.

Интересно, что в свое время некоторые авторы предложили наряду с минимальным и максимальным размерами предприятия выделять ряд размеров производств в более узком пространственном промежутке, расположенном в непосредственной близости от оптимального. Это промежуток целесообразных размеров (его предлагалось называть когерентным), т. е. совокупность размеров, позволяющих достичь высокой эффективности выпуска, но при этом варьировать применительно к конкретному месту размещения ряд факторов определяющих особенности этого места (транспортных, природно-сырьевых, демографических и т. п.) [2].

В этой связи и с учетом сегодняшних реалий нам следует сформулировать несколько важных положений.

Первое: в современных условиях не следует выводить понятие оптимального размера производства непосредственно из теории «штандорта». Так, с помощью производственно-транспортной задачи линейного программирования можно рассчитать наилучший вариант распределения выпуска продукции применительно к существующим и строящимся предприятиям-производителям и их прикреплению к потребителям, но это касается лишь конкретной сети производителей и потребителей. Любой другой вариант дает другие результаты по затратам на производство. Соответственно, это не отраслевой оптимальный размер, а оптимум применительно к конкретному пункту размещения производства. Другие варианты будут экономически менее выгодны.

Второе: применявшееся ранее понятие оптимального размера производства продукции в рамках отрасли является фикцией, поскольку рассчитывалось без учета потребностей рынка, да и многих неэкономических факторов: политических, социальных и т. п. Более того, сама методика оценки эффективности работы предприятий различных размеров требует существенной корректировки, так как проводить подобные расчеты только на основании текущей краткосрочной статистики не представляется правильным. Дело в том, что период, на который ведется расчет, не может быть одномоментным или краткосрочным, ведь может резко возрасти или упасть потребность в продукции, обеспеченность ресурсами, изменение демографической ситуации, социально-политических условий. Все это может потребовать создания новых производств, освоения новых территорий и, соответственно, большого объема инвестиций и привлечения ресурсов. Соответственно и эффект будет ожидать не сразу, а на длительную перспективу.

Третье: можно смело утверждать, что при оценке эффективности размеров предприятий и вариантов их размещения наряду с экономическими необходимо принимать во внимание и неэкономические факторы, поскольку их значение может превалировать над собственно экономическими. К числу таких факторов можно отнести: наличие в регионе расположения предприятия свободных или легко вводимых в строй ресурсов; наличие развитой транспортной сети; наличие необходимой социальной инфраструктуры; возможность закупки или создания необходимого оборудования; наличие свободной территории для расширения нового производства; минимальные демографические условия; благоприятные политические факторы.

Таким образом, оптимум размеров предприятия – это размер, при котором допускаются минимальные затраты по производству и

использованию той или иной продукции в рамках, с одной стороны, рыночной потребности в ней, а с другой – рамками потребных и имеющихся ресурсов различного рода: финансовых, технических, технологических, сырьевых, энергетических, человеческих, социальных и т. п. Соответственно, выбранный целевой фактор в этом случае имеет характер функционального, а ограничения являются ресурсными.

Задача может быть решена и с использованием методики математического программирования. Целевая функция, характеризующая минимум затрат, не может быть ограничена лишь объемом отраслевых производственных затрат, так как они представляют лишь часть затрат, а в ряде случаев – меньшую часть. Дополнительно потребуются учет затрат на инвестиции в совершенствование производства, на подготовку кадров, модернизацию транспортных путей, на жилье для работников, на социальную сферу и т. п. Иными словами, это будут затраты на единицу продукции, выпущенной производителем и переданной для потребления и использования. Только при этом подходе могут быть учтены суммарные затраты на весь комплекс взаимосвязанных затрат. Поэтому мы можем сказать, что оптимальный размер предприятия, рассчитанный только по производственным затратам, в широком социально-экономическом плане – ничего не выражающая фикция.

С другой стороны, есть возможность использования в качестве критериального признака что-то другое, кроме минимума затрат. Например, есть месторождение редкого металла, которое следует разработать, и есть рыночная потребность в этом металле. Если смотреть на этот случай с позиции минимума сегодняшних затрат у потребителя, то возможен вариант использования металлургических мощностей в соседних экономических регионах. На месте же, где залегают сырье, рекомендуется построить только рудник и, возможно, обогатительную фабрику. Но в среднесрочной перспективе это может привести к дефициту данной продукции. Возможно, следует создавать вблизи месторождения производства с законченным циклом с учетом перспективы, вкладывая серьезные средства в транспорт и социальную сферу. Последнее на первых порах значительно увеличивает затраты на создание производства, однако в стратегической перспективе является единственно приемлемым, как это всем нам доказал мгновенный разрыв хозяйственных связей в мировой экономике (пример Украины и санкций).

В таких долгосрочных проектах экономического развития, как освоение Восточной Сибири, очень мало данных для точных экономических оценок, и поэтому, учитывая то, что оценка производственных и транспортных затрат на срок десять–пятнадцать лет не будет обладать высокой точностью, необходимо использовать ка-

кие-то другие методы расчетов с другими критериальными признаками. И если для конкретной существующей сети предприятий с налаженными хозяйственными связями и беспроблемной социальной сферой для выбора оптимума закрепления производства с потребителями может быть рекомендована методика линейного программирования, то для перспективного строительства новых производств следует использовать динамическое программирование, а возможно и программирование по нескольким критериям.

Кроме того, следует сказать, поскольку ранее на это не обращалось должного внимания, что теория «штандорта» не дает возможности определить отраслевой оптимальный размер предприятия даже на уровне регионов, хотя позволяет при сложившейся сети производителей найти вариант их закрепления за потребителями с минимумом затрат. С точки зрения производителя такая программа имеет право на жизнь. Но представим, что кому-то из потребителей не понравится предложенный вариант закрепления, например, предлагаемый ему производитель известен не очень высоким качеством продукции или транспортные затраты покажутся слишком высокими и он добьется закрепления за другим поставщиком, он откажется от данного варианта. Но тогда программа закрепления потребителей за поставщиками будет иной, с большим объемом производственно-транспортных затрат, т. е. не оптимальной, с точки зрения производителей. Это наводит на мысль, что подобная методика расчета более подходит к плановой системе управления экономикой, а не к рыночной. Таким образом, принцип минимума производственно-транспортных затрат приводит к выбору, например, самых выгодных частей залежей полезных ископаемых, а не к выбору запасов всего месторождения. А это ни с позиции плановой системы, ни с позиций рынка недопустимо. Иными словами, в данном случае методика математического программирования может использоваться очень осторожно: она не универсальна. В целом указанная методика дает возможность определить не оптимальный размер предприятия, а оптимальный размер прикрепления потребителей к производителям. А это не одно и то же. При этом для каждой новой точки размещения производства с учетом круга возможных потребителей и размер производства, и транспортные операции могут быть и будут разными, т. е. оптимум определяется не для отрасли или региона, а для конкретной точки размещения, даже если две такие точки находятся в непосредственной близости друг от друга.

Таким образом, как уже указывалось выше, экономисты говорили о минимально допустимом размере производства (определяемом не столько экономическими, сколько техническими факторами) и оптимальном размере с наилучшими экономическими показате-

лями. Хотя нами в свое время было введено понятие целесообразного промежутка размера предприятий, что и сегодня позволяет разработать типовой ряд размеров и провести типовое проектирование таких предприятий, привязывая типовой проект к намечаемой точке строительства, однако сегодня следует уточнить, что оптимум может быть найден лишь по отношению к конкретной точке размещения в пределах отрезка целесообразного набора размеров [4].

Соответственно, учитывая, что в плановой общегосударственной экономике предпочтения отдавалось крупным и сверхкрупным производствам, а мировая практика показывает, что минимума затрат на единицу продукции можно достичь лишь при широкой кооперации совокупности мелких и средних производств, то можно констатировать, что в настоящее время весьма актуальной является задача разработки новых методик расчета их эффективного функционирования, в том числе, с использованием понятия «оптимальный размер предприятия».

Список литературы

1. Вопросы оптимального размера предприятий в промышленности СССР. – М.: Наука, 1968.
2. Зайцев Г.Г. Вопросы определения оптимального размера абразивных предприятий: автореф. ... канд. экон. наук. – Л.: ЛФЭИ, 1965.
3. Экономика социалистической промышленности. – М.: Соцэкгиз, 1931.
4. Экономика промышленного предприятия / под ред. Е.Л. Кантора, Г.А. Маховиковой. – Ростов н/Д.: Март, 2007.

Методика оценки уровня подготовленности управленческого персонала государственной компании

В статье рассматривается проблема сохранения кадрового и научного потенциала России. Разработана и апробирована методика оценки уровня подготовленности управленческого персонала на различных уровнях иерархии системы управления государственными компаниями, имеющая практическое применение для кадровых служб предприятий с государственным участием.

The article touches upon the research of problems of saving the human and scientific potential of Russia. The method for estimating the level of administrative personnel at various levels of the hierarchy in the management system in state companies [s developed and tested. The method can be practically applied to the human resources at the enterprises with state participation.

Ключевые слова: демография, государственная корпорация, управление, персонал, ранг, ценз, эффективность.

Key words: demography, public corporation, management, staff, grade, qualification, efficiency.

В течение последнего десятилетия в России идут процессы сокращения кадрового ядра научно-технического потенциала, ухудшения профессионально-квалификационного уровня и повышения среднего возраста ученых (в институтах РАН удельный вес работников в возрасте до 30 лет составлял немногим более 10 %), происходит внешняя и внутренняя миграция (уход из научно-технических организаций в иные, прежде всего коммерческие, структуры внутри самой России). Количественное сокращение специалистов в науке происходит на фоне обострения многочисленных проблем воспроизводства научных кадров.

Между тем, ключ к решению структурных проблем в России лежит, как нам представляется, в создании управляющих, особенно имеющих дорыночный опыт (а таких, по мнению экспертов, свыше 50 %), в котором проблемы управления и оптимизации интегрированных структур были связаны с методами прямого государственного финансирования.

Тесные контакты управляющих со специалистами по законодательству привели к эволюции понимания задач корпорации (интегрированной структуры) от решения проблемы сохранения ОПК и создания структур на его базе под патронажем государства до со-

здания культуры управления крупными инвестиционными проектами в условиях рыночной экономики.

По прогнозам отечественных аналитиков в среднесрочной перспективе развития частных российских интегрированных структур акцент корпоративного управления будет сделан на совершенствование внутрикорпоративных механизмов и процедур [4], в частности, процедуры разграничений полномочий и регламентации взаимоотношений между Советом директоров и исполнительными органами. Вероятно, внедрение различных схем стимулирования менеджмента (опционных и иных) в зависимости от результатов деятельности интегрированной структуры, система управления в которых на сегодняшний день насчитывает, как правило, 7–8 уровней иерархии управления. В 20-летней перспективе по мнению специалистов значительно возрастет роль демографического фактора [1], так как приближение значительной доли основателей и ключевых фигур собственников российских корпораций к пенсионному возрасту повысит их интерес к возможностям выхода из бизнеса и как следствие – механизмам передачи контроля над корпорациями новым владельцам.

Другим возможным следствием старения поколения сегодняшних собственников станет дальнейшая формализация их отношений с наемными топ-менеджерами. Вероятна схема, при которой собственники отойдут от непосредственного оперативного корпоративного управления и передадут эти функции наемным топ-менеджерам, но при этом сохранят за собой позиции председателей Советов директоров. Эта схема предполагает наличие эффективного механизма контроля за действиями менеджеров. При этом их появление может стать важным шагом на пути к дальнейшему открытию крупных российских корпораций для внешних инвесторов.

Одним из позитивных факторов создания интегрированных структур является внедрение корпоративной культуры, свойственной крупным объединениям. Её основные черты: определенный психологический климат в коллективе и высокое качество персонала, массовое, активное и многоплановое использование огромного потенциала человеческого фактора, новых форм стимулирования труда, что становится основой создания финансового благополучия корпорации. При этом корпоративный план (документ внутреннего планирования) помимо четко установленных стратегических целей и задач интегрированной структуры должен содержать различные варианты выбора организационной и управленческой структуры (структуры персонала), а также принципы анализа качества человеческих ресурсов, учитывающие следующие характерные вопросы:

- как охарактеризовать тип сотрудников, работающих в настоящее время на предприятиях и подразделениях интегрированной структуры, что от них потребуется в будущем;

- каков уровень компетентности и подготовки высшего руководства корпорации;
- имеется ли план преемственности руководящих должностей;
- рационально ли используются возможности подготовки и повышения квалификации руководящих кадров;
- имеются ли случаи ухода ведущих специалистов, и по каким причинам;
- функционирует ли в структуре система оценки работы персонала и как она организована;
- придерживается ли интегрированная структура единой кадровой политики, прежде всего при формировании верхнего эшелона менеджеров, утверждение которых осуществляется непосредственно Советом директоров головной компании?

Кроме этого, система в целом должна проводить единую политику подбора кадров, их переподготовки и обучения и как результат будет реальное повышение качества принимаемых управленческих решений как на уровне компаний, входящих в объединение, так и всей интегрированной структуры в целом и усиление их конкурентных преимуществ.

В связи с вышеизложенным автором предлагается методика прогнозной оценки уровня подготовленности управленческого персонала в соответствии с занимаемыми должностями в системе иерархии органов управления интегрированной структуры.

Рассмотрим эту методику на примере государственной корпорации, созданной в соответствии с принятым федеральным законом [5]. В целях развития нормативно-правовой основы организации и функционирования в государственной корпорации и развития федерального закона «О государственной корпорации "Ростехнологии" в июле 2008 г. Президентом РФ подписан Указ «Вопросы государственной корпорации по разработке, производству, производству и экспорту высокотехнологичной промышленной продукции "Ростехнологии"» [2].

На основании информации о структуре системы управления государственной корпорации разработан *алгоритм* прогнозной оценки уровня подготовленности управленческого персонала, который заключается в осуществлении следующих шагов:

Шаг 1. Определение показателей, существенных для характеристики уровня подготовленности управленческого персонала.

Шаг 2. Каждому показателю методом экспертных оценок присваивается количественное значение, характеризующее относительную его значимость в перечне, рассчитывается сумма таких оценок.

Шаг 3. Каждому субъекту системы управления по каждому показателю присваивается балльная оценка (например, в диапазоне значений от 0 до 5). Источниками информации могут служить мате-

риалы отделов (управлений) кадров анкетные данные, данные аттестационных материалов, свидетельства и дипломы о соответствующем образовании, результаты деятельности субъектов в данной корпорации и иных местах работы, показатели, достигнутые вверенными им в управление подразделениями, другие материалы.

В тех случаях, где подразумевается ответ в системе «да/нет», показателю нежелательно присваивать 0 или 5, необходимо экспертно варьировать оценку. Так, при отсутствии опыта управления оценка должна быть 0, но при его наличии должна колебаться в пределах от 1 до 5 в зависимости от занимаемой ранее должности, имеющейся квалификации и иных данных.

Шаг 4. Балльная оценка умножается на значимость показателя. Произведение составляет фактический ценз субъекта управления. Последовательное сложение всех величин фактического ценза дает суммарный ценз субъекта управления.

Шаг 5. Высшая оценка по каждому показателю не изменяется (к примеру, равна 5). Умноженная на значимость показателя она составляет высший ценз. После сложения всех величин высшего ценза получаем наивысший из возможных цензов для каждого субъекта управления.

Шаг 6. Оценка управленческого персонала государственной корпорации в целом.

Примерный перечень характеристик для оценки второго и высшего уровней системы управления госкорпорацией приведен соответственно в табл. 1 и 2.

Из табл. 1 видно, что суммарный фактический ценз (440) составляет 0,84 от суммарного высшего ценза (525), т.е. возможности конкретного человека на 16 % ниже требуемых. На основании этого кадровой службой может быть сделан вывод, на что следует обратить внимание при дальнейшей работе в системе управления корпорации.

Подобной оценке должны быть подвергнуты все субъекты управления. Это позволит перейти к следующему этапу исследования.

Оценка управленческого персонала государственной корпорации в целом осуществляется в следующей последовательности.

1. Составление перечня основных должностей органа управления в порядке, отражающем их роль в системе корпоративного управления. Каждой должности соответствует порядковый номер, косвенно характеризующий влияние лица, занимающего эту должность, на уровень эффективности работы органа управления в целом.

Таблица 1

*Показатели, характеризующие второй уровень иерархии
управления государственной корпорации*

№ п/п	Показатель	Значимость	Высшая оценка	Высший ценз	Оценка, баллы	Фактическая оценка	Доля от высшего ценза
1	Образование высшее (общее)	10	5	50	5	50	1
2	Образование специальное	10	5	50	5	50	1
3	Стаж работы в системе управления	5	5	25	3	15	0,6
4	Стаж работы в системе корпоративного управления	5	5	25	0	0	0
5	Наличие опыта антикризисного управления	5	5	25	0	0	0
6	Чувство личной ответственности за порученное дело	5	5	25	5	25	1
7	Организаторские способности	5	5	25	4	20	0,8
8	Умение работать с людьми	5	5	25	5	25	1
9	Принципиальность	5	5	25	5	25	1
10	Инициативность	10	5	50	4	40	0,8
11	Дисциплинированность	10	5	50	5	50	1
12	Владение приемами психологии управления	10	5	50	4	40	0,8
13	Работоспособность	10	5	50	5	50	1
14	Адаптивность и гибкость в изменяющихся условиях	10	5	50	5	50	1
	Интегральные показатели	105		525		440	0,84

2. Вычисление сравнительного ранга всех должностей, представленных в перечне, по следующей формуле:

$$P_i = 1 - \frac{N_i - 1}{N}, \quad (1)$$

где P_i – ранг должности;

N_i – порядковый номер должности в упорядоченном перечне;

N – общее количество учитываемых должностей.

Данные расчета для различных уровней иерархии управления приведены в табл. 3.

Учитывая особую роль в управлении наблюдательного совета собственно государственной корпорации, ранг, полученный расчетом по предложенной формуле, экспертно увеличиваем вдвое.

Таблица 2

*Показатели, характеризующие
высший эшелон управления госкорпорации*

№ п/п	Показатель	Значимость	Высшая оценка	Высший ценз	Оценка в баллах	Фактическая оценка	Доля от высшего ценза
1	Образование высшее (общее)	10	5	50	5	50	1
2	Образование специальное	10	5	50	5	50	1
3	Стаж работы в системе управления	10	5	50	5	50	1
4	Стаж работы в системе корпоративного управления	10	5	50	5	50	1
5	Опыт взаимодействия с федеральными структурами	10	5	50	5	50	1
6	Наличие специальной лицензии	10	5	50	5	50	1
7	Выполнение требований закона о государственной тайне	10	5	50	5	50	1
8	Умение выделить главное	10	5	50	5	50	1
9	Умение структурировать задачу	10	5	50	5	50	1
10	Наличие опыта антикризисного управления	5	5	25	4	20	1
11	Чувство личной ответственности за порученное дело	10	5	50	5	50	1
12	Организаторские способности	10	5	50	5	50	1
13	Умение работать с людьми	10	5	50	5	50	1
14	Принципиальность	5	5	25	5	25	1
15	Инициативность	10	5	50	5	50	1
16	Дисциплинированность	5	5	25	4	20	0,8
17	Владение приемами психологии управления	10	5	50	5	50	1
18	Работоспособность	10	5	50	5	50	1
19	Адаптивность и гибкость в изменяющихся условиях	5	5	25	5	25	1
20	Умение учитывать коллегиальное мнение	10	5	50	5	50	1
	Интегральные показатели	180		900		890	0,99

Полученные ранги суммируются, таким образом определяем интегральный показатель ранга:

$$I = \sum_{i=1}^N P_i \quad (2)$$

По данным табл. 3 интегральное значение суммирования рангов составляет 10,49.

Таблица 3

Оценка высшего уровня управления государственной корпорации

№ п/п	Наименование должности	Сравнительный ранг	Нормирование рангов	Доля от высшего ценза	Доля от высшего ценза с учетом ранга
Уровень собственно государственной корпорации					
1	Представитель Наблюдательного совета	2	19,07	1	19,07
2	Члены Наблюдательного совета	0,94	8,96	1	8,96
3	Член правления	0,88	8,39	0,99	8,31
4	Генеральный директор	0,83	7,91	0,95	7,52
5	Первый заместитель генерального директора	0,78	7,44	0,93	6,92
6	Заместитель генерального директора	0,72	6,86	0,91	6,33
Уровень создаваемого холдинга государственной корпорации					
7	Представитель Наблюдательного совета	0,67	6,39	0,90	5,75
8	Члены Наблюдательного совета	0,61	5,82	0,89	5,18
9	Член правления	0,56	5,34	0,86	4,59
10	Генеральный директор	0,50	4,77	0,85	4,06
11	Первый заместитель генерального директора	0,44	4,19	0,85	3,56
12	Заместитель генерального директора	0,39	3,72	0,84	3,13
Уровень отдельной структурной единицы государственной корпорации					
13	Представитель Наблюдательного совета	0,33	3,15	0,78	2,46
14	Члены Наблюдательного совета	0,28	2,67	0,71	1,90
15	Член правления	0,22	2,10	0,55	1,16
16	Генеральный директор	0,17	1,62	0,6	0,97
17	Первый заместитель генерального директора	0,11	1,05	0,58	0,61
18	Заместитель генерального директора	0,06	0,57	0,58	0,33
	Интегральный показатель	10,49	100,02	3,79	90,81

1. Нормирование значений полученных рангов, т. е. вычисление доли каждой должности в общей сумме рангов, принимается за 100 %. Нормирование производится по следующей формуле:

$$P_{Hi} = \frac{P_i}{\sum_{i=1}^N P_i} 100\%, \quad (3)$$

где P_{Hi} – ранг должности после нормирования.

2. Определение доли от высшего ранга производится заполнением данных по методике, предлагаемой выше (см. табл. 1 и 2).

3. Произведение нормированного ранга на долю от высшего ценза записывается в последнюю графу табл. 3 и суммируются.

Проведенные расчеты показывают, что подготовленность данного уровня управления равна 90,81 %, что на 9,19 % ниже максимально возможной (оптимальной). При этом максимально возможная подготовленность системы управления будет соответствовать ситуации, при которой на каждом уровне иерархии данная расчетная величина достигнет 100 %. Однако повышение степени подготовленности только некоторых уровней управления может оказаться малоэффективным. Так, если первые четыре должности будут укомплектованы лицами с цензом, равным высшему, то степень подготовленности всего органа управления возрастет всего на 0,47 % и составит 91,28 %. Таким образом, исходя из уровня подготовленности органа управления к функциям управления корпоративной структурой, будет реализована только часть потенциальных возможностей, которыми обладает данная структура.

Таким образом, предлагаемая методика позволяет, во-первых, сравнивать между собой системы корпоративного управления, во-вторых, более обосновано планировать мероприятия, направленные на повышение уровня подготовленности органов управления и эффективности корпоративного управления в конкретных условиях функционирования конкретной компании. Предлагаемый перечень характеристик субъектов управления может быть дополнен (перспективность) или сокращен (находчивость). Представляется целесообразной разработка перечней показателей, различных для разных уровней в системе управления госкорпорации, для ее отдельной структурной единицы (холдинговой компании и/или для подразделения конкретной компании) с учетом отраслевой принадлежности, специфики региона, особенностей корпоративного управления и корпоративной культуры, ряда других внешних и внутренних факторов. При этом значимость тех или иных показателей может существенно отличаться.

В этой связи считаем целесообразным введение понятия *оптимальной системы управления* корпоративными структурами. Предлагается считать *оптимальной* ту систему, которая обеспечивает полное использование потенциала возможностей кадрового состава корпорации. Однако такое определение несет в себе неопределенность. Во-первых, потенциальные возможности кадрового состава – величина непостоянная, она зависит от поставленных перед корпорацией задач, внешних и внутренних условий функционирования и множества других факторов. Во-вторых, недостаточно определено и само понятие «полное использование потенциальных

возможностей». Если поставленная задача выполнена, но все выделенные, к примеру, государством средства не израсходованы, значит ли это, что возможности использованы полностью? На этот вопрос однозначно ответить практически невозможно.

Однако при сравнительной оценке системы управления корпоративной структурой понятие «оптимальная система управления» может оказаться полезным, если в него будет вложен определенный смысл в конкретных условиях.

Каждый вариант системы управления имеет как положительные, так и отрицательные характеристики. Если рассматривать несколько вариантов системы управления с учетом внешних и внутренних факторов, то можно представить такую систему, которая объединяла бы лучшие показатели всех реальных или гипотетических систем. Такая система управления может служить эталоном, с которым будут сравниваться все остальные системы управления госкорпорацией, а *наивысшая эффективность эталонной системы управления корпоративными структурами* – это максимальное влияние системы управления на достижение поставленных стратегических целей и задач функционирования интегрированными компаниями при прочих равных условиях или на степень использования потенциальных возможностей интеграции предприятий с учетом внешних и внутренних факторов.

Отметим для специалистов, что существуют возможности автоматизации методики. Так, существует авторский программный продукт, имеющий рабочее название «MCG» («Manager of corporation government»), в основе которого лежат предлагаемые *методика* и *алгоритм* прогнозной оценки уровня подготовленности управленческого персонала в соответствии с занимаемыми должностями в системе иерархии органов управления корпоративной структуры [3]. Данный продукт позволяет автоматизировать обработку информации о предполагаемом кандидате, получаемую сотрудниками кадровых служб при организации найма и замещении вакантных должностей интегрированной структуры, а также, по нашему мнению, окажет неоспоримую помощь при проведении процедуры аттестации руководящих работников всех уровней иерархии системы корпоративного управления крупными интегрированными структурами, в том числе и интегрированных структур с государственным участием и государственными корпорациями.

Список литературы

1. Багирова А.П. Повышение квалификации государственных и муниципальных служащих в области семейно-демографической политики: необходимость и концепция обучения // Вестн. Сургутского гос. пед. ун-та. – 2014. – № 2(29). – С. 93–98.

2. Вопросы государственной корпорации по содействию разработке, производству и экспорту высокотехнологичной промышленной продукции «Ростехнологии»: указ Президента РФ от 10.07.2008 г. № 1052.

3. Городнова Н.В., Хайкин В.З. Свидетельство и государственной регистрации программы для ЭВМ № 2009615287. Оценка эффективности управления корпоративными структурами (программа для ЭВМ); регистрация в Реестре программ для ЭВМ 24 сентября 2009 г.; заявл. 27.07.2009; 24.09.2009. Официальный бюллетень Роспатента «Программы для ЭВМ, БД, ТИМС» № 4 (69) (2 часть) 2009. – С. 410.

4. Кравченко Л. Экономические санкции против России: вызовы и угрозы // Собеседник. Ru. 20 марта 2014 г. [Электронный ресурс]. – URL: <http://newsland.com/news/detail/id/1336773/>

5. О государственной корпорации «Ростехнологии»: федер. закон РФ от 23 ноября 2007 г. № 270-ФЗ (принят ГСД РФ 9 ноября 2007 г.).

Инвестиционная политика на промышленных предприятиях

В статье приводится трактовка основных понятий, характеризующих инвестиционную деятельность на предприятии. Рассмотрены основные подходы по формулированию инвестиционной стратегии и политики на предприятии. Представлены основные направления формирования инвестиционных стратегий и программ на предприятии.

The article presents the interpretation of the basic concepts that characterize the investment activities of the company. The main approaches to formulating the investment strategy and the policy at the enterprise, are considered. The main directions of developing the investment strategies and programmes at the enterprise are presented.

Ключевые слова: экономика, управление, инвестиции, инвестиционная деятельность, инвестиционная стратегия, инвестиционная политика, эффективность.

Key words: economics, management, investments, investment activities, investment strategy, investment policy, efficiency.

Эффективная инвестиционная деятельность невозможна без продуманной инвестиционной политики. Инвестиционная политика предприятия имеет решающее значение для его функционирования независимо от размеров, отраслевой принадлежности, правовой формы и других особенностей.

Для осмысления теоретических аспектов инвестиционной политики, прежде всего, необходимо определить категорию «*политика*» и сопоставить ее с категорией «*стратегия*». В научной литературе по проблеме исследования отмечены противоречивые точки зрения относительно сущности политики и стратегии, на основании чего, на наш взгляд, требуется разграничить рассматриваемые термины.

Определяя понятие «стратегия», различные авторы по-разному подходят к этой проблеме. Анализ различных трактовок позволил выделить два подхода к определению понятия «стратегия» (табл. 1).

Систематизация подходов к понятию «стратегия»

Определение	Автор
1. Стратегия как генеральное направление долгосрочного развития предприятия, следование которому обеспечивает достижение поставленных целей	Виханский О.С. [6]; Портер М. [9]; Хасби Д. [17]
2. Стратегия как конкретный план действий по достижению целей фирмы. При данном подходе стратегия определяется, как правило, как совокупность целей, политики и планов	Мескон М.Х., Альберт М., Хедоури Ф. [11]; Томпсон А.А., Стрикленд А.Дж. [16]

На основе вышеизложенного можно констатировать, что авторы, придерживающиеся первого подхода, рассматривают в составе стратегии, прежде всего, совокупность целей и направлений развития. Авторы, придерживающиеся второго подхода, включают в состав стратегии цели, а также политику и планы по достижению данных целей.

Однако в современных условиях динамично изменяющейся институциональной среды руководство предприятия вынуждено часто пересматривать планы, инструменты и методы политики, что обеспечивает фирме возможность поддержания ее конкурентных преимуществ. Стратегические же цели предприятия сохраняют свою актуальность в долгосрочной перспективе.

В этой связи, по мнению автора, наиболее соответствующим является определение стратегии с точки зрения генерального направления развития предприятия, следование которому в долгосрочной перспективе должно привести к достижению глобальных целей и получению ожидаемого эффекта. Для реализации стратегии на предприятии должны определяться политика и планы.

Путем установления направлений, которым нужно следовать, политика объясняет, каким образом должны быть достигнуты цели. Политика оставляет свободу действий [10].

Представляет интерес определение Т. Саати и К. Кернса: «политика – санкционированные средства достижения целей, предоставляемые посредством общепринятых процедур принятия решений» [13].

Вместе с тем в рамках данного диссертационного исследования под термином «политика», по нашему мнению, следует понимать, прежде всего, совокупность принципов, правил действий, способов, методов достижения стратегических целей. Если стратегия – это искусство планирования руководства, основанное на правильных дол-

госрочных прогнозах, то политика – это искусство достижения поставленных целей за счет гибкой, адаптивной деятельности.

С этой точки зрения термин «политика» носит целенаправленный, преимущественно тактический, в отличие от стратегии, характер. Политика обеспечивает связь между стратегией и реальными действиями.

Инвестиционная политика является составной частью финансовой политики, которая в свою очередь входит в состав экономической политики предприятия (рисунок). В свою очередь экономическая политика предприятия – это система базовых положений (элементов), определяющих особенности деятельности организации.

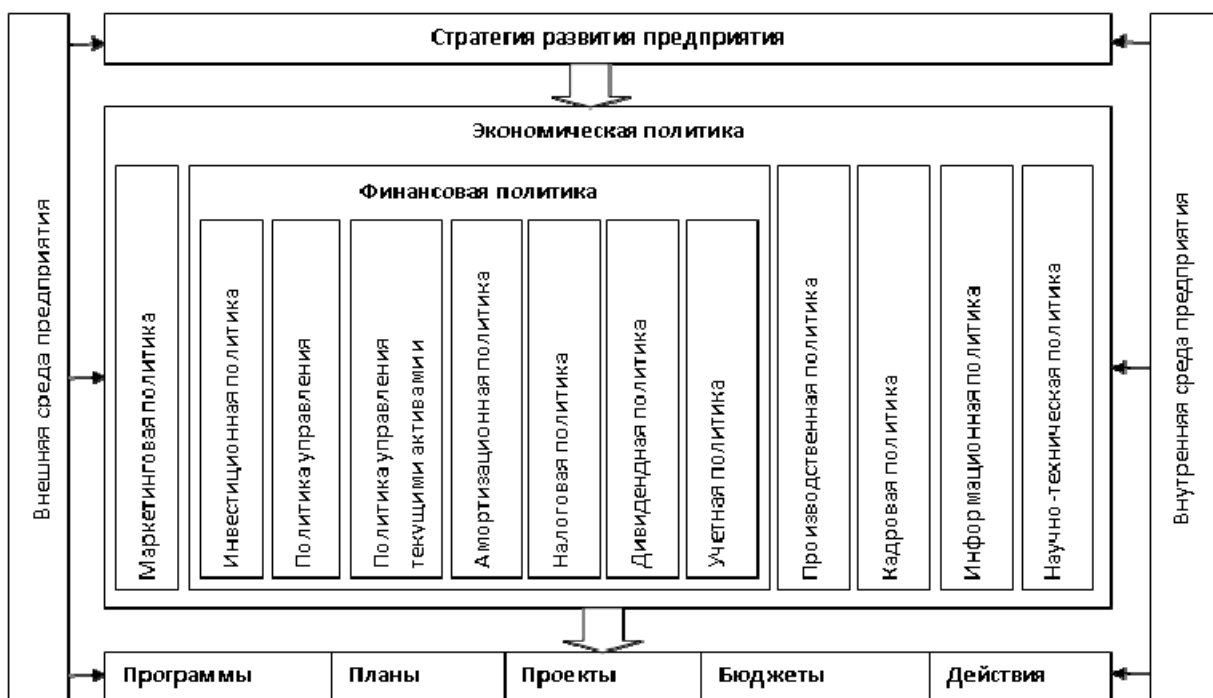


Рисунок. Составляющие экономической политики предприятия [19]

Конкретизация стратегии, определение принципов, правил и механизма её реализации осуществляется посредством формирования политики предприятия в каждой из функциональных областей.

Важным системным условием успеха инвестиционной политики организации является ее согласование со всеми элементами финансовой, а также маркетинговой, производственной, кадровой, информационной, научно-технической политики.

В большинстве научных работ понятие «инвестиционная политика» (investment policy) трактуется учеными по-разному в зависимости от уровня субъекта инвестиционной деятельности, его стратегических целей и форм инвестирования. Точное определение данного понятия достаточно важно как с теоретической, так и с

практической точек зрения, поскольку позволяет более целенаправленно проводить научные исследования и оптимизировать инвестиционный процесс. В табл. 2 представлены пять подходов к определению понятия «инвестиционная политика».

Зарубежные ученые (Шарп У., Александер Г., Бэйли Дж., Боди З., Кейн А., Маркус А.) определяют инвестиционную политику с точки зрения профессиональных инвесторов и рассматривают, прежде всего, финансовые инвестиции, которые, как правило, преследуют краткосрочные цели, в частности получение максимально возможной прибыли.

Таблица 2

*Систематизация подходов
к понятию «инвестиционная политика»*

Определение	Автор
1. Инвестиционная политика, определяющая формирование портфеля ценных бумаг. В данном подходе инвестиционная политика трактуется с позиции профессиональных инвесторов, управляющих вверенными им средствами, с целью достижения наибольшего эффекта	Шарп У., Александер Г., Бэйли Дж. [18]; Боди З., Кейн А., Маркус А. [2]
2. Инвестиционная политика как составная часть стратегии предприятия, направленная на расширение потенциала организации	Бланк И.А. [1]; Бочаров В.В. [4]
3. Инвестиционная политика как составная часть экономической политики предприятия, ориентированная на обновление основных фондов	Райзберг Б.А. [12]; Азрилиян А.Н. [3]
4. Инвестиционная политика как составная часть финансовой политики, направленная на достижение поставленных целей организации. При указанном подходе целевые установки не уточняются, поскольку, по мнению авторов, они являются индивидуальными для каждого предприятия и зависят от конкретно сложившейся экономической ситуации	Ендовицкий Д.А. [7]; Слепов В.А., Громова Е.И., Кери И.Т. [15]
5. Инвестиционная политика как комплекс мероприятий, обеспечивающих выгодное вложение средств. При указанном подходе авторы акцентируют внимание на получении прибыли в процессе осуществления инвестиционной деятельности	Иголина Л.Л. [8]; Сергеев И.В., Веретенникова И.И. [14]; Виленский П.Л., Лившиц В.Н., Смоляк С.А. [5]

В России финансовый рынок находится на стадии становления, и большинство отечественных инвесторов предпочитают вести инвестиционную деятельность самостоятельно без посредников. Поэтому в трудах отечественных ученых категория «инвестиционная политика» определяется с точки зрения предприятий реального сектора экономики, осуществляющих вложение средств в собственную материально-техническую базу, товароматериальные запасы и др.

Авторы, придерживающиеся второго подхода, рассматривают инвестиционную политику как составную часть стратегии предприятия.

Как было констатировано ранее, авторская точка зрения состоит в том, что составными элементами стратегии являются, прежде всего, цели и направления развития. В свою очередь, инвестиционная политика, являющаяся составной частью экономической политики, должна обеспечивать фактическую реализацию стратегии предприятия.

Список литературы

1. Бланк И.А. Финансовый менеджмент [Текст]: учеб. курс. – 2-е изд., перераб. и доп. – К.: Эльга, Ника-Центр, 2004. – 656 с.
2. Боди З., Кейн А., Маркус А. Принципы инвестиций. 4-е изд. / пер. с англ. – М.: Вильямс, 2004. – 984 с.
3. Большой экономический словарь / под ред. А.Н. Азрилияна. – 5-е изд., доп. и перераб. – М.: Ин-т новой экономики, 2002. – С. 469.
4. Бочаров В.В. Инвестиции: учеб. для вузов. 2-е изд. – СПб.: Питер, 2008. – 384 с.
5. Виленский П.Л., Лившиц В.Н., Смоляк С.А. Оценка эффективности инвестиционных проектов. Теория и практика: учеб. пособие. – 2-е изд., перераб. и доп. – М.: Дело, 2002. – 888 с.
6. Виханский О.С. Стратегическое управление. – М.: Гардарики, 1998. – 296 с.
7. Ендовицкий Д.А. Анализ и оценка эффективности инвестиционной политики коммерческих организаций: Методология и методика. [Текст]. – Воронеж: Изд-во Воронеж. гос. ун-та, 1998. – 288 с.
8. Игонина Л.Л. Инвестиции: учеб. пособие / под ред. проф. В.А. Слепова. – М.: Юристъ, 2002. – 478 с.
9. Конкурентная стратегия: Методика анализа отраслей и конкурентов / Портер М.; пер. с англ. – М.: Альпина Бизнес Букс, 2005. – 454 с.
10. Крысин Л.П. Толковый словарь иноязычных слов. – М.: Эксмо, 2008. – 944 с.
11. Мескон М.Х., Альберт М., Хедоури Ф. Основы менеджмента / пер. с англ. – М.: Дело, 1998.
12. Райзберг Б.А., Лозовский Л.Ш. Современный экономический словарь. – М.: ИНФРА-М, 2005.
13. Саати Т., Кернс К. Аналитическое планирование. Организация систем / пер. с англ. – М.: Радио и связь, 1991.
14. Сергеев И.В., Веретенникова И.И., Яновский В.В. Организация и финансирование инвестиций [Текст]: учеб. пособие. – 2-е изд., перераб. и доп. – М.: Финансы и статистика, 2002. – 400 с.
15. Слепов В.А., Громова Е.И., Кери И.Т. Финансовая политика компании [Текст]: учеб. пособие / под ред. проф. В.А. Слепова. – М.: Экономистъ, 2005. – 283 с.
16. Томпсон А.А., Стрикленд А. Дж. Стратегический менеджмент. Искусство разработки и реализации стратегии: учеб. для вузов / пер. с англ.; под ред. Л.Г. Зайцева, М.И. Соколовой. – М.: Банки и биржи, ЮНИТИ, 1998. – 576 с.
17. Хасби Д. Стратегический менеджмент. – М.: Контур, 1998.
18. Шарп У., Александер Г., Бейли Дж. Инвестиции [Текст] / пер. с англ. – М.: ИНФРА-М, 1998. – 1028 с.
19. Экономическая стратегия фирмы: учеб. пособие / под ред. А.П. Градова. – 4-е изд., перераб. – СПб.: Спец. лит-ра, 2003. – 958 с.

Сведения об авторах

Воробьев Иван Валерьевич – аспирант, Санкт-Петербургский государственный экономический университет, Санкт-Петербург, Россия; e-mail: present4007@yandex.ru

Городилов Михаил Анатольевич – доктор экономических наук, доцент, Пермский государственный национальный исследовательский университет, г. Пермь, Россия; e-mail: gorodilov59@yandex.ru

Городнова Наталья Васильевна – доктор экономических наук, доцент, Уральский федеральный университет имени первого Президента России Б.Н. Ельцина, г. Екатеринбург, Россия; e-mail: n.v.gorodnova@ifu.ru

Зайцев Андрей Александрович – кандидат экономических наук, доцент, Ленинградский государственный университет им. А.С. Пушкина, Санкт-Петербург, Россия; e-mail: andrey_z7@mail.ru

Зайцев Геннадий Григорьевич – доктор экономических наук, профессор, Ленинградский государственный университет им. А.С. Пушкина, Санкт-Петербург, Россия; e-mail: hr-lgu@mail.ru

Казаков Николай Петрович – доктор экономических наук, доцент, Санкт-Петербургский государственный экономический университет, Санкт-Петербург, Россия; e-mail: knpdoc49@mail.ru

Маклакова Елена Александровна – кандидат экономических наук, доцент, Ленинградский государственный университет им. А.С. Пушкина, Санкт-Петербург, Россия; e-mail: celena59@mail.ru

Мангутов Иван Степанович – доктор экономических наук, профессор, Санкт-Петербургский государственный архитектурно-строительный университет, Санкт-Петербург, Россия; e-mail: upravgasu@yandex.ru

Скворцов Вячеслав Николаевич – доктор экономических наук, профессор, ректор, Ленинградский государственный университет им. А.С. Пушкина, Санкт-Петербург, Россия; e-mail: pushkin@lengu.ru

Фетисова Ольга Александровна – аспирант, Пермский государственный национальный исследовательский университет, г. Пермь, Россия; e-mail: fetisova.olishna@gmail.com

Черкасская Галина Викторовна – доктор экономических наук, доцент, Ленинградский государственный университет им. А.С. Пушкина, Санкт-Петербург, Россия; e-mail: gala201000@yandex.ru

Якубовская Наталья Александровна – кандидат экономических наук, доцент, Ленинградский государственный университет им. А.С. Пушкина, Санкт-Петербург, Россия; e-mail: nya1111@mail.ru

Якунин Павел Николаевич – соискатель, Ленинградский государственный университет им. А.С. Пушкина, г. Сланцы, Россия; e-mail: yakunins7@rambler.ru

Требования к статьям, присылаемым в журнал

К публикации в Вестнике Ленинградского государственного университета имени А. С. Пушкина принимаются статьи, отражающие широкий спектр проблем экономической науки и практики.

Обязательным условием публикации результатов кандидатских исследований является наличие отзыва научного руководителя, несущего ответственность за качество представленного научного материала и достоверность результатов исследования. Публикации результатов докторских исследований принимаются без рецензий.

Рецензирование всех присланных материалов осуществляется в установленном редакцией порядке. Редакция журнала оставляет за собой право отбора статей для публикации.

Требования к оформлению материалов

Материал должен быть представлен тремя файлами:

1. Статья

Объем статьи не менее 18 и не более 26 тыс. знаков с пробелами. Поля по 2,0 см; красная строка – 1,0 см. Шрифт Times New Roman Cyr, для основного текста размер шрифта – 14 кегль, межстрочный интервал – 1,5 пт.; для литературы и примечаний – 12 кегль, межстрочный интервал – 1,0 пт.

Примечания оформляются в виде постраничных сносок в автоматическом режиме Word.

Ссылки на литературу оформляются в тексте в квадратных скобках, например [7] или [5, с. 56–57]. Список литературы (в алфавитном порядке) помещается после текста статьи.

Фамилия автора печатается в правом верхнем углу страницы над названием статьи.

В левом верхнем углу страницы над названием статьи печатается присвоенный статье УДК.

2. Автореферат

Автореферат содержит:

- название статьи и ФИО автора – на русском и английском языках.
- аннотацию статьи на русском и английском языках объемом 300–350 знаков с пробелами.
- ключевые слова и словосочетания (7–10 слов) на русском и английском языках.

3. Сведения об авторе

Содержит сведения об авторе: фамилия, имя, отчество полностью, место работы и занимаемая должность, ученая степень, звание, почтовый адрес, электронный адрес, контактный телефон. Необходимо указать шифр специальности и направление диссертационного исследования.

В случае несоблюдения настоящих требований, редакционная коллегия вправе не рассматривать рукопись.

Статью, оформленную в соответствии с прилагаемыми требованиями, можно:

- выслать по почте в виде распечатанного текста с обязательным приложением электронного варианта по адресу: 196 605 Санкт-Петербург, г. Пушкин, Петербургское шоссе, 10. Кафедра экономики и управления.

- отправить по электронной почте: e-mail: vestnikeconomikalgu@yandex.ru

- тел. (812) 451–74–41

Статьи принимаются в течение года.

Редакция оставляет за собой право вносить редакционные (не меняющие смысла) изменения в авторский оригинал.

При передаче в журнал рукописи статьи для опубликования презюмируется передача автором права на размещение текста статьи на сайте журнала в системе Интернет.

Плата за опубликование рукописей аспирантов не взимается. Статус аспиранта подтверждается справкой обучающей организации.

Гонорар за публикации не выплачивается.

Редакционная коллегия:

196605, Санкт-Петербург, г. Пушкин

Петербургское шоссе, 10

тел. (812) 476-90-36

Научный журнал

**Вестник
Ленинградского государственного университета
имени А. С. Пушкина**

**№ 1
Том 6. Экономика**

Редактор *В. Л. Фурштатова*
Технический редактор *Н. П. Никитина*
Оригинал макет *Н. П. Никитиной*

Подписано в печать 20.03.2015. Формат 60x84 1/16.

Гарнитура Arial. Печать цифровая.

Усл. печ. л. 7. Тираж 500 экз. Заказ № 1136

Ленинградский государственный университет имени А. С. Пушкина
196605, Санкт-Петербург, г. Пушкин, Петербургское шоссе, 10