



Immanuel Kant
Baltic Federal
University

**РАЗВИТИЕ ИНКЛЮЗИВНОГО
ОБРАЗОВАНИЯ В БФУ ИМЕНИ
ИММАНУИЛА КАНТА:
ОТ СТАТИСТИКИ ДО РЕСУРСОВ И
ТЕХНОЛОГИЙ**



ИСТОРИЯ



Балтийский федеральный университет имени Иммануила Канта, являясь одним из инновационных вузов Российской Федерации, стремится сохранить и приумножить академические традиции своего предшественника – Кёнигсбергского университета Альбертина (1544—1945)



ИСТОРИЯ



1947 – Калининградский государственный педагогический институт

1966 – Калининградский государственный университет

2005 – Российский государственный университет имени Иммануила Канта

2010 – Балтийский федеральный университет имени Иммануила Канта



5100

ПРОЕКТ ПОВЫШЕНИЯ
КОНКУРЕНТОСПОСОБНОСТИ
ВЕДУЩИХ РОССИЙСКИХ УНИВЕРСИТЕТОВ
СРЕДИ ВЕДУЩИХ МИРОВЫХ

УНИВЕРСИТЕТ СЕГОДНЯ



- 1000 преподавателей
- свыше 10 тысяч обучающихся
- свыше 600 студентов-иностранцев
- 80 студентов с инвалидностью
(СПО – 16 чел., ВО – 64 чел.)

ВУЗ ДЛЯ КАЖДОГО СТУДЕНТА

- доступный
- безопасный
- комфортный
- дружелюбный



РАЗВИТИЕ ИНКЛЮЗИВНОГО ОБРАЗОВАНИЯ



Обеспечение
проведения
вступительных
экзаменов

Создание
специальных
условий для
учебы

Специальные
средства и
технология для лиц
с ограниченными
возможностями
зрения

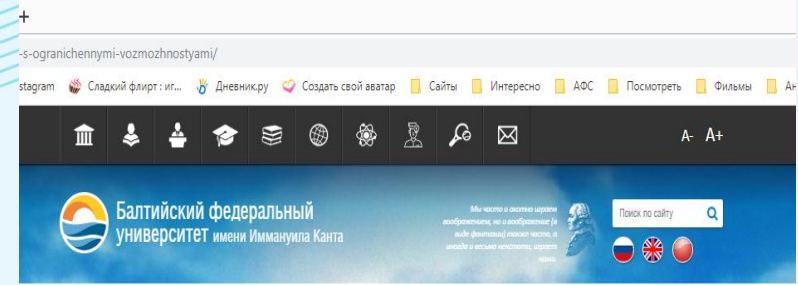
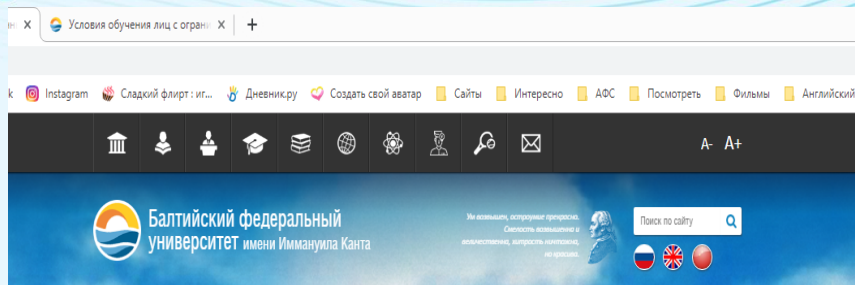
Организация
досуговой
деятельности

Содействие
в
трудоустрой
стве

Создание
безбарьерной
среды

Развитие партнерских
отношений

Психолого-
педагогическое
сопровождение



Главная > Абитуриенту > Поступление лиц с ограниченными возможностями здоровья

Поступление лиц с ограниченными возможностями здоровья

Согласно ФЗ №162 от 27 июня 2018 года «О внесении изменений в статью 71 ФЗ «Об образовании в Российской Федерации» лица, которым предоставлено право приема в пределах установленной квоты при условии успешного прохождения вступительных испытаний, могут пользоваться особым правом при подаче документов одновременно в 5 вузов на 3 направления.

Федеральным законом от 01.05.2017 №93-ФЗ исключается требование о наличии у инвалида заключения федерального учреждения медико-социальной экспертизы об отсутствии противопоказаний для обучения в соответствующей организации.

Индивидуальная программа реабилитации инвалида в соответствии с письмом Минобрнауки России №ЛО-1164/05 от 01.06.2017 предоставляется только для создания специальных условий при проведении вступительных испытаний, проводимых БФУ им.И.Канта самостоятельно.

Информация об особых правах и преимуществах, а также о порядке учета индивидуальных достижений при поступлении

Особенности проведения вступительных испытаний для граждан с ограниченными возможностями здоровья

Информация об особенностях проведения вступительных испытаний для лиц с ограниченными возможностями здоровья

Изменения в Правилах приема от 30.06.2017

Портал инклюзивного образования - <https://инклюзивноеобразование.рф/>

Ответственной за прием лиц с ограниченными возможностями здоровья - Заместитель руководителя Службы приема студентов и довузовской подготовки Оксана Валерьевна Ивлева, O.Ivleva@kantana.ru, телефон: 8 (401) 246-64-22

Главная страница

- Приемная комиссия
- Правила приема
- Сроки проведения приема
- Приказы о зачислении
- Подача документов
 - Электронная подача документов
- Перечень специальностей и направлений подготовки
 - Бакалавриат и специалитет
 - Магистратура
 - Аспирантура
 - Ординатура
 - СПО
- Олимпиады для абитуриентов
- Международные симпозиалы «Глобальные университеты» для зарубежных абитуриентов магистратуры
- Подготовительные курсы
 - Расписание подготовительных курсов
- Количество поданных заявлений
- Прием лиц с ограниченными возможностями здоровья
 - Количество мест в общежитии
 - Порядок заселения в общежития
 - Список обучающихся, которым предоставлено место в общежитии
- Прием иностранных граждан
 - Подготовительное отделение для иностранных граждан
 - Приемные документы об иностранном образовании
- Вступительные испытания
 - Программы вступительных испытаний, проводимых БФУ им.И.Канта самостоятельно
 - Минимальное количество баллов
 - Расписание вступительных испытаний
 - Результаты вступительных испытаний
- Количество мест для приема

Главная > Направления учебной деятельности > Условия обучения лиц с ограниченными возможностями

Условия обучения лиц с ограниченными возможностями здоровья

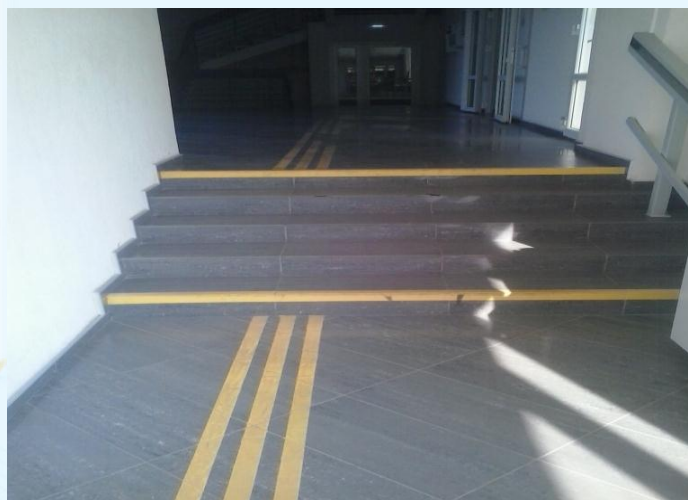
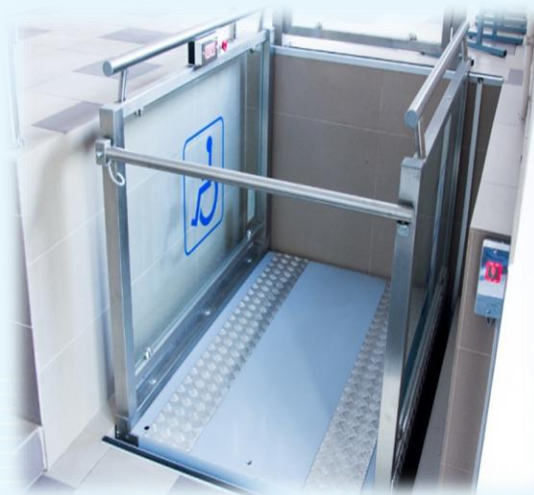
- Дорожная карта
- Учебные кабинеты
- Объекты для проведения практических занятий
- Библиотека
- Объекты спорта
- Средства обучения и воспитания
- Доступ в здания для лиц с ограниченными возможностями здоровья;
- Условия питания
- Доступ к информационным системам и информационно-телекоммуникационным сетям
- Электронные образовательные ресурсы для лиц с ограниченными возможностями здоровья
- Наличие версии официального сайта для слабовидящих
- Материально-техническое обеспечение образовательного процесса и специальные технические средства обучения
- Информация о CALL-центре в сети РУМЦ СЭФО ЧГУ (Ресурсный учебно-методический центр Череповецкого государственного университета)

Главная страница

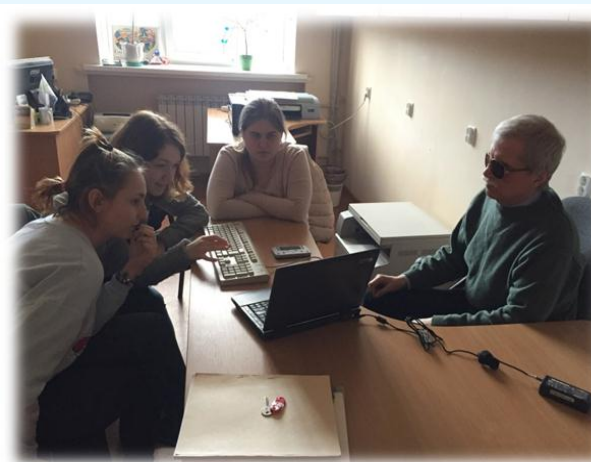
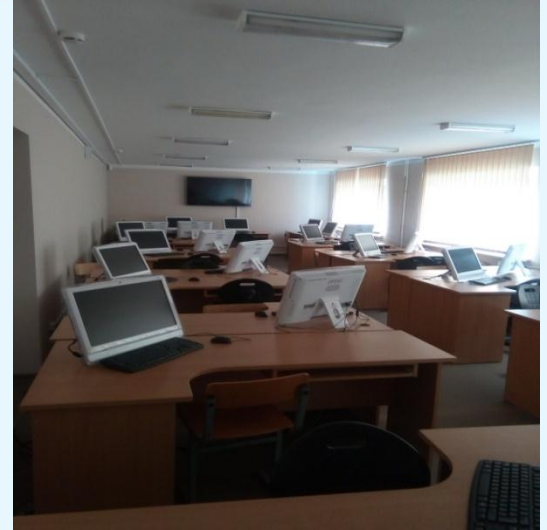
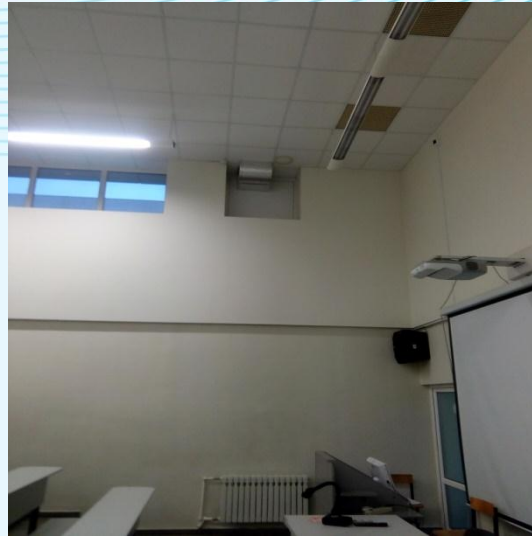
- Центры по работе со студентами
- Студенческое самоуправление
- Привет, университет
- Стипендия и материальная поддержка
- Оплата общежитий
- Условия обучения лиц с ограниченными возможностями
 - Паспорт доступности для инвалидов
 - Общежития
 - Условия охраны здоровья
- Выбор в студенческое самоуправление
 - Приемная линия
 - Приемная линия — физкультура
- Общежития
 - Порядок заселения в общежития
 - Список обучающихся, которым предоставлено место в общежитии
- Стоимость обучения
 - Образовательный кредит
 - Нормативные документы
 - Аспиранты
 - Бизнес-заявлений для студентов
 - Центр студенческих арт-проектов
 - Условия образовательного процесса
 - Фотогалерея университета
 - Доступ к информационным системам и информационно-телекоммуникационным сетям
 - Отчеты о студенческой деятельности
 - Перевод обучающихся

 **СЭФ:** опыт формирования мирового экономического сообщества

ДОСТУПНАЯ СРЕДА



АССИСТИВНЫЕ ТЕХНОЛОГИИ

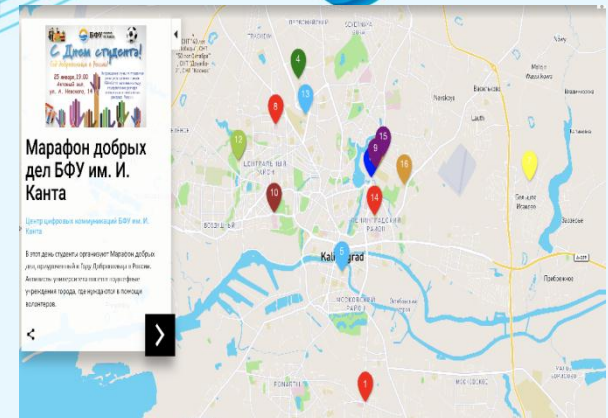


МАРАФОН ДОБРЫХ ДЕЛ



25 января, в День российского студенчества (Татьянин день) - «Марафон добрых дел».

Площадки Марафона – детские сады, школы, школы-интернаты, Центр реабилитации и коррекции детей с ограниченными возможностями здоровья Калининградской области, Дом ребенка, Дом ветеранов, Детская областная больница, Областная больница, Центр временной передержки безнадзорных животных «Право на жизнь» и др.



НЕДЕЛЯ ДОБРЫХ ДЕЛ



Январь 2019 года – добровольцы Волонтерского центра БФУ им. И. Канта провели акцию «Неделя добра» для маленьких подопечных реабилитационных и благотворительных центров Калининграда. Порядка ста «особенных» детей смогли весело и интересно провести время сразу на нескольких площадках города.



МАРАФОН «ТВОРИ, ВЬДУМЫВАЙ, ПРОБУЙ!» МАРАФОН «ПРОФЕССИИ БУДУЩЕГО»



Проводится в университете с 2009 года.
На базе ГБУ КО «Школа-интернат» с 2016 года.



СИМПОЗИУМ ПО ИНКЛЮЗИВНОМУ ОБРАЗОВАНИЮ



С 2017 года – международный симпозиум «Инклюзивные процессы в современном образовании: сетевое взаимодействие и международные ресурсы»



МОТИВИРУЮЩИЕ ВСТРЕЧИ



10 мая 2018 года – встреча с Олегом Колпащиковым, президентом и сооснователем социального движения «Белая трость», и Романом Араниным, руководителем Калининградской организации инвалидов «Ковчег»,



ИНТЕРАКТИВНАЯ ПЛОЩАДКА «ТЕРРИТОРИЯ ВЗАИМОПОНИМАНИЯ»





ПОДГОТОВКА КАДРОВ ДЛЯ РЕГИОНА



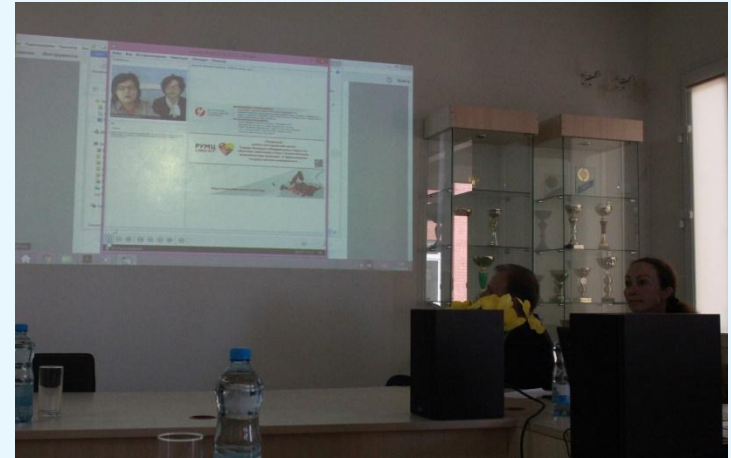
- Дисциплины «Инклюзивное образование» и «Специальная педагогика и психология» включены в учебные планы по программам бакалавриата и магистратуры (направления подготовки «Педагогическое образование», «Психолого-педагогическое образование»)
- 2018-2019 учебный год – первый набор на международную сетевую магистерскую программу 44.04.02 Психолого-педагогическое образование, программа «Психолого-педагогическое сопровождение инклюзивного образования в начальной школе»
- С 2019 года – набор на программу 44.03.05 Педагогическое образование (с двумя профилями), Дошкольное образование, Логопедическая деятельность
- Открытие Ресурсных центров по направлению «Педагогическое образование» (ГБУ КО «Школа-интернат», МБОУ СОШ «Школа будущего», МАДОУ детский сад № 55)



С декабря 2017 года - Дорожная карта мероприятий взаимодействия Ресурсного учебно-методического центра по обучению инвалидов Северо-Западного федерального округа ФГБОУ ВО «Череповецкий государственный университет» и ФГАОУ ВО «Балтийский федеральный университет имени Иммануила Канта»



- Проведение мониторинговых исследований
- Участие в вебинарах, семинарах, конференциях
- Повышение квалификации ППС по программе «Инклюзивное образование в вузе»
- Участие во Всероссийском сетевом конкурсе студенческих проектов «Профессиональное завтра» с участием студентов с инвалидностью
- Подготовка волонтеров инклюзивного высшего образования по программе «Помогая другим, помогаем себе»



1. Инклюзия в вузе – это ...

Доступность (комфортность, универсальность)	35,3 %
Толерантность (уважение, гуманность)	23,5 %
Помощь (поддержка, защита)	21,6 %
Возможность (возможность выбора)	21,6 %
Равенство (равноправие)	19,6 %
Обязательность (необходимость)	9,8 %
Совместное обучение	7,8 %
Интеракция (контакт)	5,9 %
Адаптация в социуме	5,9 %

«Инклюзия в вузе – это современная и обязательная мера, которая должна быть в каждом вузе»

2. Студент с ограниченными возможностями здоровья –

Особенный (необычный, другой, уникальный)	86,3
Сильный (стойкий, волевой, упорный, борющийся)	49,0
Обыкновенный (нормальный, как все, равный)	35,3
Нуждающийся (в помощи, поддержке, внимании)	17,6
Скромный (тихий, спокойный, кроткий, робкий)	13,7
Добрый (доброжелательный)	11,8
Одинокий (отдельный, неадаптированный)	11,8
Беззащитный (беспомощный, слабый)	11,8

«Это студент обычный, но со своими особенностями. Нельзя показывать ему негативное отношение, но и ярое сочувствие тоже нежелательно, неприятно им. Их нельзя выделять».

3. Какие изменения, связанные с обеспечением доступности высшего образования для лиц с ОВЗ и инвалидностью, Вы наблюдаете в БФУ им. И. Канта?

Архитектурная доступность (лифты, пандусы, парковка)	62,7 %
Специальная техника	7,8 %
Электронные образовательные ресурсы	3,9 %
Проведений мероприятий	3,9 %
Увеличение студентов с ОВЗ	3,9 %
Не заметил изменений	15,7 %

«Люди стали более спокойно относиться к людям с ОВЗ и инвалидностью»

«Только положительная тенденция. Среда обитания для людей с ОВЗ, думаю, комфортная»

4. Готовы ли Вы учиться вместе, в одной группе, со студентом (-ами):

- с нарушениями зрения – «ДА» (100 %)
- с нарушениями слуха – «ДА» (92,2 %) и «НЕТ» (7,8 %)
- с нарушениями опорно-двигательного аппарата
«ДА» (92,2 %), «ВОЗМОЖНО» (3,9 %), «НЕТ» (3,9 %)
- с чертами аутизма
«ДА» (78,4 %), «НЕТ» (11,8 %), неопределенный ответ («не знаю», «сомневаюсь», «возможно») – 9,8 %

5. Готовы ли Вы стать помощником для студента с инвалидностью? Почему?

«ДА» (64,7 %), «НЕТ» (25,5 %),

Неопределенный ответ («Не знаю», «Вряд ли», «Возможно») – 9,8%

«Готова стать помощником для такого студента, т.к. чувствую к ним симпатию (сострадание)»

«Я готова помогать, чтобы такие люди чувствовали себя полноценно, веди никто кроме нас не может помочь им адаптироваться»

«Нет, потому что это его жизнь, он сам выбрал обучение»

«Я лично не готов брать на себя ответственность за другого человека»

6. Есть ли в Вашей студенческой группе студент (-ы) с инвалидностью?

«НЕТ» (82,4 %), «ДА» (9,8%), Неопределенный ответ (3,9%) Нет ответа (3,9%)

7. Испытываете ли Вы трудности взаимодействия с ними? Если да, то какие?

«НЕТ» (37,3 %), «ДА» (11,8 %), Нет ответа (50,9 %)

«Небольшое смущение», «Есть некоторый дискомфорт, чувствую себя неловко», «Требуется всегда быть тактичным и деликатным», «Испытываю внутренние трудности, иногда совсем не понимаю, как себя вести (в неформальном общении), но остаюсь максимально доброжелательной», «Сложно подобрать тему для разговора»

8. Что необходимо сделать, чтобы инклюзивное обучение для студентов с ОВЗ и инвалидностью в нашем университете стало более доступным?

Повышение архитектурной доступности	35,3 %
Воспитание толерантности	35,3 %
Подготовка кадров	21,6 %
Приобретение специальной техники	15,7 %
Разработка специальных программ, индивидуализация обучения	11,8 %
Информирование общественности (абитуриентов)	7,8 %
Открытие новых специальностей (направлений подготовки)	5,9 %
Социальная стипендия на протяжении всего обучения в вузе	1,9 %



Immanuel Kant
Baltic Federal
University



**ИНСТИТУТ
ОБРАЗОВАНИЯ**

БФУ им. И Канта

БЛАГОДАРИЮ!

**Старовойт Н.В., к.п.н., доцент
Института образования,
руководитель
лаборатории инклюзивного
образования
NStarovoit@kantiana.ru**