



ЧЕРЕПОВЕЦКИЙ
ГОСУДАРСТВЕННЫЙ
УНИВЕРСИТЕТ

ОПОРНЫЙ ВУЗ ВОЛОГОДСКОЙ ОБЛАСТИ



РУМЦ
СЗФО ЧГУ

Специальные условия для образования, абилитации и реабилитации детей с нарушениями слуха

Денисова О.А., д.п.н., профессор,

зав. кафедрой дефектологического образования

ФГБОУВО «Череповецкого государственного университета»,

директор РУМЦ СЗФО ЧГУ



Современные требования к образованию обучающихся с ОВЗ и инвалидностью

Внешние требования:

Международные обязательства:

Конвенция о правах инвалидов

Конвенция о правах ребенка

Государственные требования:

Действующее законодательство

(273-ФЗ, Профессиональный

стандарт педагога, Профессиональный стандарт дефектолога, МКП МИНПРОС и МИНОБРА, Стратегия и Концепция развития обучающихся с ОВЗ и инвалидностью и др.)

Общественный запрос:

Ожидания родителей в конкретных ситуациях

Активность общественных

Организаций

Внутренние требования:

Мотивационно-смысловые установки

(в т.ч. переход от клинико-дефектологической парадигмы к социальной)

Позитивный опыт работы (истории успеха)

Возможность получения образования различных видах ОО

Статья 48. Обязанности и ответственность педагогических работников (273 ФЗ «Об образовании в РФ»)

1. Педагогические работники обязаны:

- б) учитывать особенности психофизического развития обучающихся и состояние их здоровья, соблюдать специальные условия, необходимые для получения образования лицами с ограниченными возможностями здоровья, взаимодействовать при необходимости с медицинскими организациями.



ФЗ 273. Ст. 79. Организация получения образования обучающимися с ограниченными возможностями здоровья

3. Под специальными условиями для получения образования обучающимися с ограниченными возможностями здоровья в настоящем Федеральном законе понимаются условия обучения, воспитания и развития таких обучающихся, **включающие в себя использование специальных образовательных программ и методов обучения и воспитания, специальных учебников, учебных пособий и дидактических материалов, специальных технических средств обучения коллективного и индивидуального пользования, предоставление услуг ассистента (помощника), оказывающего обучающимся необходимую техническую помощь, проведение групповых и индивидуальных коррекционных занятий, обеспечение доступа в здания организаций, осуществляющих образовательную деятельность, и другие условия, без которых невозможно или затруднено освоение образовательных программ обучающимися с ограниченными возможностями здоровья.**



Федеральные требования к организации образовательного процесса для обучения инвалидов и лиц с ОВЗ в профессиональных образовательных организациях, в том числе оснащению образовательного процесса (Министерство образования и науки, Департамент государственной политики в сфере подготовки рабочих кадров и ДПО от 2013 г., №06-2412ВН)

4. Требования к доступности зданий и сооружений профессиональной образовательной организации и безопасного их нахождения
5. Требования к материально-техническому обеспечению образовательного процесса
6. Требования к адаптации образовательных программ и учебно-методическому обеспечению образовательного процесса для лиц с ОВЗ и инвалидностью
7. Требования к организации образовательного процесса с использованием дистанционных образовательных технологий
8. Требования к комплексному сопровождению образовательного процесса и здоровьесбережению

ОПРЕДЕЛЯЮТСЯ ИСХОДЯ ИЗ РАЗУМНОЙ НЕОБХОДИМОСТИ!!!!

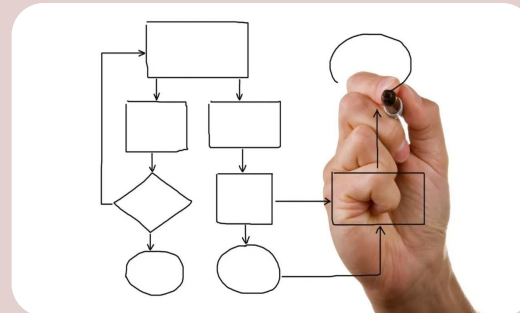
Ключевые тренды в сфере сопровождения



Цифровизация
сопровождения



Регламентация
процедуры и
результатов
(мониторинги,
стандарты)



Алгоритмизация
(алгоритмы и
технологии)



Вариативность и
учёт
индивидуальных
возможностей



ЧЕРЕПОВЕЦКИЙ
ГОСУДАРСТВЕННЫЙ
УНИВЕРСИТЕТ

Требования для реализации специальных условий образования, абилитации и реабилитации детей с нарушениями слуха : МТО, высококвалифицированные кадры





Индивидуальные возможности обучающихся с нарушением слуха определяются рядом показателей

временем воздействия

уровнем речевого раз

результатом освоения
предыдущих коррекционных
развивающих программ,
различных формах организации
обучения (индивидуальная,
специальная, инклюзивная)

ИНДИВИДУАЛЬ
НЫМ
ПСИХОФИЗИЧЕС
КИМ
РАЗВИТИЕМ

степенью слухового нарушения и
уровнем развития слухового
восприятия

наличием или отсутствием
дополнительных нарушений (одного
или в сочетании: нарушение
интеллекта, зрения, ОДА, ЭВС)

личностными качествами
(выносливость, трудолюбие,
целеустремленность, высокая
мотивация)



Особенности обучающихся при нарушениях слуха

-общие базовые знания во многих областях сравнительно ограничены и не закрепились;

-самостоятельное образование путем чтения книг невозможно, т.к. у большинства глухих отсутствует необходимый для этого уровень чтения;

-имеется ограниченность и замедленность слухового восприятия;

-наблюдается ограниченная речевая компетенция;

-выражены затруднения в грамматическом оформлении речи (употребление существительных в неправильной падежной форме, изменение типа склонения, рода, неправильное использование предлогов);

-имеются трудности при написании диктантов и изложений;

-затруднено понимание словесного условия задачи на уроках математики;

-ограничен словарный запас;

-имеются трудности понимания устной речи особенно в шумном помещении или когда нет возможности видеть лицо говорящего человека;

-недостаточно сформирован навык общения с помощью устной речи;

-существует тенденция к взаимоуподоблению сходных объектов при отсроченном воспроизведении информации;

-наблюдается недоразвитие логического мышления;

-заметно отставание в формировании умения анализировать и синтезировать воспринимаемый материал, оперировать образами, сопоставлять вновь изученное с изученным ранее;

-имеются трудности анализа и синтеза объектов (выделяют в объекте детали, часто опускают малозаметные, но существенные признаки);

-не эффективно словесного зрительно-артикуляционное восприятие учебного материала;

-медленно образуется система соподчиненных и сопоставимых друг с другом понятий;

-наблюдается отставание в формировании приемов опосредованного запоминания материала;

-существуют сложности переключения с конкретно-образного мышления на словесно-логическое;

-имеется склонность к формальным действиям, оперированию по привычному образцу с ориентацией на внешние, нередко несущественные признаки объекта;

-снижена устойчивость внимания на протяжении рабочего дня, длительный период вработывания.



Особые образовательные потребности (ООП) детей с нарушениями слуха могут быть условно разделены на общие (свойственные всем обучающимся с ОВЗ) и специфические (свойственные обучающимся с нарушением слуха)

К образовательным потребностям общим для всех обучающихся с ОВЗ относятся:

- ❖ расширение содержания образования;
- ❖ разработка и использование специальных методов и средств обучения;
- ❖ особая организация обучения;
- ❖ расширение границ образовательного пространства;
- ❖ определение круга лиц, участвующих в образовательном процессе.



К специфическим образовательным потребностям, которые необходимо учитывать при обучении детей с нарушениями слуха относятся следующие:



- снижение способности к приему, переработке, хранению и использованию информации;
- трудности словесного опосредования;
- замедление процесса формирования понятий;
- замедленное развитие мыслительных операций (анализ, синтез, абстракция); пренебрежение важными трудовыми операциями с целью быстрого получения результата;
- отставание в развитии двигательной сферы;
- убыстрение процесса утомляемости;
- трудности переключения внимания;
- снижение скорости выполняемой деятельности и другие



В целях доступности получения образования, абилитации и реабилитации детей с нарушением слуха необходимо создавать следующие условия

- обращать внимание на реакцию партнера по общению на речевую и коммуникативную активность собеседника, на реакции окружающих в процессе коммуникативного поведения;
- использовать устную речь как основное средство коммуникации и письменную речь как важный источник получения информации;
- обеспечить передачу максимально широкого спектра эмоциональных сигналов и информации;
- использовать в качестве *дополнительных* информационных каналов естественные жесты и мимику, язык телодвижений (пантомимика) и специфические средства - дактилологию и жестовый язык глухих;
- дублировать звуковую справочную информацию о расписании учебных занятий визуальной (установка мониторов с возможностью трансляции субтитров (мониторы, их размеры и количество необходимо определять с учетом размеров помещения));
- обеспечить надлежащими звуковыми средствами воспроизведения информации.



Специальные технологии для обучающихся с нарушением слуха призваны облегчить восприятие, понимание речи и использование вербальной информации, удовлетворить их потребность:

- в слухо-зрительном восприятии речи в различных коммуникативных ситуациях;
- в использовании всех доступных видов коммуникации;
- в активизации всех сторон и видов словесной речи (устная, письменная);
- в формировании социальной компетенции.

Для глухих обучающихся обеспечивается возможность использования специализированной программы «Сурдофон», позволяющей переводить речь на жестовый язык, а для обратной связи используется компьютерный синтезатор речи. Программа позволяет распознать речь собеседника и перевести ее на русский жестовый язык. Набранный текст озвучивается компьютерным синтезатором речи.

В качестве специальных технологий может быть использован и инновационный сервис видеоудаленного перевода «CloudInterpreter». Приложение позволяет оперативно получить видео перевод русского жестового языка, используя планшет или компьютер.

Специальное ТСО «Чарли»- осуществляет субтитрование озвученной информации.



Специальные методические условия образования, абилитации и реабилитации детей с нарушениями слуха

- перенос акцента на наглядные средства преподнесения учебного материала;
- обеспечение возможности работы с печатными изданиями, справочной литературой и словарями;
- наличие системы заданий, обеспечивающих систематизацию вербального материала, его схематизацию, перевод в таблицы, схемы, опорные тексты, глоссарий;
- наличие наглядного сопровождения изучаемого материала (структурно-логические схемы, таблицы, графики, концентрирующие и обобщающие информацию, опорные конспекты, раздаточный материал);
- разделение изучаемого материала на небольшие логические блоки;
- увеличение доли конкретного материала и соблюдение принципа от простого к сложному при объяснении материала;
- наличие чёткой системы и алгоритма организации самостоятельных работ и проверки заданий с обязательной корректировкой и комментариями со стороны педагога;



- обеспечение практики опережающего чтения, когда обучающиеся заранее знакомятся с материалом и выделяют незнакомые и непонятные слова и фрагменты;
- адаптация текста (отказ от длинных фраз и сложных предложений);
- представление материала малыми дозами;
- особый речевой режим работы (хорошая артикуляция педагога; немногословность, четкость изложения, отсутствие лишних слов; неоднократное повторение фразы без изменения слов и порядка их следования; обеспечение зрительного контакта во время говорения и чуть более медленного темпа речи, использование естественных жестов и мимики);
- специальное обучение работе со зрительными образами и умение выделять главное;
- чёткое соблюдение алгоритма занятия и заданий для самостоятельной работы (называние темы, постановка цели, сообщение и запись плана, выделение основных понятий и методов их изучения, указание видов деятельности обучающихся и способов проверки усвоения материала, словарная работа);



Специальные методические условия образования, абилитации и реабилитации детей с нарушениями слуха

- обеспечение непрерывной аттестации обучающихся за счёт введения предварительной, текущей, промежуточной, итоговой системы контроля знаний с её применением на каждом занятии;
- чёткое указание и соблюдение сроков выполнения текущего и промежуточного контроля;
- соблюдения принципов осуществления контроля: соответствие контроля целям обучения; включение заданий теоретического и практического характера; постепенный переход от простых заданий к сложным; балльная оценка заданий в зависимости от уровня сложности, наличие вариантов кейсов заданий, использование заданий на активизацию познавательной деятельности (на сопоставление, поиск недостающей информации, обобщение, систематизацию и др.);
- введение практики систематического повторения;
- соблюдение требований к предъявляемым учебным текстам (разбивка текста на части; выделение опорных смысловых пунктов; использование наглядных средств);
- обеспечение возможности видеть говорящего, предпочтение размещения по кругу с возможностью поочерёдного говорения;
- минимизация внешних шумов;
- активизация наглядных представлений об изучаемом объекте;
- дозирование применения словесных и наглядных компонентов в учебных сообщениях;



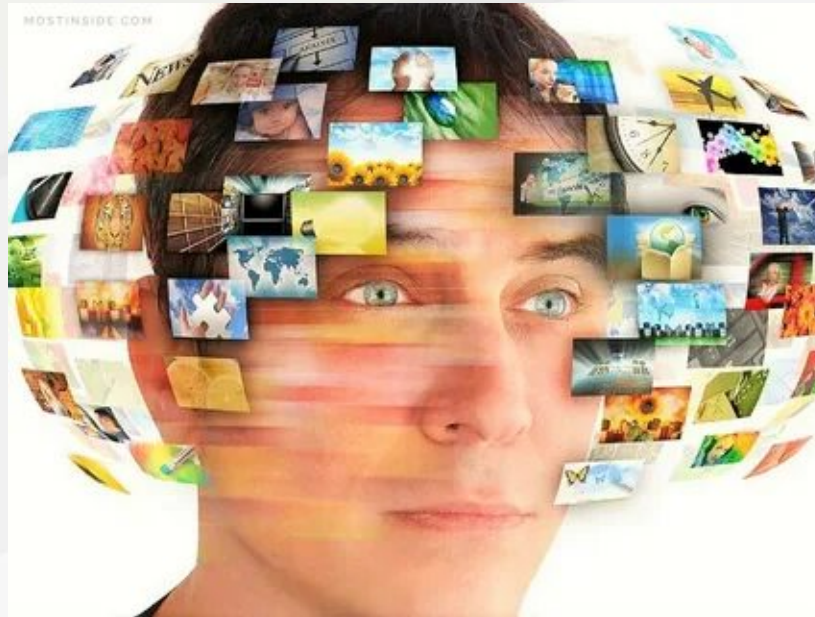
Специальные методические условия образования, абилитации и реабилитации детей с нарушениями слуха

- повышение информативной ценности текстов;
- предоставление возможности соотносить вербальный и графический материал;
- комплексное использование письменных и устных средств коммуникации при работе в группе;
- включение обучающихся в групповую деятельность;
- обеспечение системы заданий, формирующих умение представлять и защищать результаты своей работы;
- развитие навыков владения различными социальными ролями в коллективе;
- создание условий для развития способности к организации эффективного делового общения;
- стимулирование к использованию остаточного слуха;
- сочетание на занятиях всех видов речевой деятельности (говорения, слушания, чтения, письма, зрительного восприятия с лица говорящего);
- активизация реабилитационного потенциала за счёт применения рефлексивно-деятельностного подхода, специальных адаптационных дисциплин и занятий АФК.



ЧЕРЕПОВЕЦКИЙ
ГОСУДАРСТВЕННЫЙ
УНИВЕРСИТЕТ

ФАКТОРЫ СОВРЕМЕННОСТИ: глобализация, цифровизация, информационная насыщенность





Информационные технологии как средство обеспечения доступности образования, абилитации и реабилитации детей с нарушениями слуха

1. Диагностическое направление – предполагает развитие компьютерной диагностики.
2. Компенсаторное направление – использование компьютерных технологий в качестве вспомогательных устройств.
3. Коррекционное направление – повышает возможности реабилитационного и образовательного процесса, предполагает использование специализированных программ (например, программно-аппаратный комплекс «Видимая речь», «Дельфа-142», «Моя жизнь», «Экранный чтец», «Домашний логопед», «В мире слов», «БОС-логотерапевтический» и др.)
4. Дидактическое направление – предполагает использование компьютерных технологий в качестве обучающего инструмента, особенно в тех случаях, когда традиционные формы обучения малоэффективны (например, программы «Состав числа», «Игры для Тигры», «Ознакомление с окружающим миром», «Обучение чтению» и др.).
5. Коммуникативное направление, в котором компьютерные технологии выступают в качестве альтернативных средств коммуникации, обеспечивая процесс общения.





Дистанционные образовательные технологии как средство обеспечения доступности образования, абилитации и реабилитации детей с нарушениями слуха в условиях предупреждения новой коронавирусной инфекции

Технология дистанционного обучения





Методические рекомендации по организации образовательной деятельности для обучающихся с инвалидностью и ОВЗ в условиях предупреждения распространения новой коронавирусной инфекции на территории Российской Федерации

(письмо Минобрнауки России от 22.10.2020 № МН-5/4683)



МИНИСТЕРСТВО НАУКИ И ВЫСШЕГО ОБРАЗОВАНИЯ РОССИЙСКОЙ ФЕДЕРАЦИИ (МИНОБРНАУКИ РОССИИ)

Тверская ул., д.11, стр. 1, 4, Москва, 125009, телефон: (495) 547-13-16,
e-mail: info@minobrnauki.gov.ru, http://www.minobrnauki.gov.ru

22.10.2020 № МН-5/4683
На № _____ от _____

Руководителям
образовательных организаций
высшего образования

О направлении методических рекомендаций

Департамент координации деятельности организаций высшего образования Минобрнауки России информирует, что во исполнение пункта 6 раздела 1 протокола заседания Комиссии при Президенте Российской Федерации по делам инвалидов от 7 августа 2020 г. № А4-30-640 об обеспечении сохранения прав инвалидов на меры социальной поддержки в условиях пандемии, а также пункта 2.1 приказа Минобрнауки России от 23 марта 2020 г. № 465 Министерством науки и высшего образования Российской Федерации совместно с Роспотребнадзором разработаны методические рекомендации по организации образовательной деятельности для обучающихся с инвалидностью и ограниченными возможностями здоровья в условиях предупреждения распространения новой коронавирусной инфекции (COVID-19) на территории Российской Федерации.

Указанные Методические рекомендации направляются для использования в работе.

Рекомендации разработаны
сетью РУМЦ РФ





Формат смешанного обучения

1. традиционное прямое личное взаимодействие участников образовательного процесса;
2. интерактивное взаимодействие, организованное путем использования компьютерных телекоммуникационных технологий и электронных информационно-образовательных онлайн ресурсов;
3. Дополнительное образование и самообразование





Варианты организации обучения с использованием дистанционных образовательных технологий

параллельная трансляция занятий в онлайн режиме в соответствии с расписанием, установленным для группы, класса

самостоятельное изучение материала, находящегося в электронной образовательной среде ОО

дополнительные консультации педагогами



Особенности организации обучения с использованием электронного обучения, ДОТ

средства организации электронного обучения



обеспечиваются техническими и программными средствами, используемыми ОО

образовательный контент



обеспечивается ФГОС, соответствующими АОП, АООП, ЭИОС ОО, электронными библиотечными системами, массовыми открытыми онлайн курсами, ресурсами портала «инклюзивноеобразование.рф»

педагогическое взаимодействие



обеспечение коммуникации всех участников учебного процесса посредством различных каналов связи (средства ЭИОС вуза, электронная почта, мессенджеры, телефон и пр.)

оценивание образовательных результатов



способы деятельности, с помощью которых определяется результативность учебно-познавательной деятельности, выявляется уровень усвоения учебного материала, формирование компетенций



Материально-техническая база дистанционного обучения

Дистанционное рабочее место обучающегося

Дистанционное рабочее место обучающегося (компьютер, ноутбук, мобильное устройство с выходом в Интернет и средствами для приема/передачи видео и аудио)



комплект программного обеспечения,
рекомендуемый образовательной
организацией, исходя из имеющейся ЭИОС



Ассистивные технологии



Ассистивные (вспомогательные) технологии

устройства, программные и иные средства, использование которых позволяет расширить возможности обучающихся с нарушениями слуха в получении такого же объема информации, как и любыми другими обучающиеся, их абилитации и реабилитации, адаптации к условиям жизни и социальной интеграции

Решаемые задачи

получение информации в доступной форме

обеспечение взаимодействия обучающегося с учебным материалом, учителем/преподавателем, другими обучающимися в доступной форме



ЧЕРЕПОВЕЦКИЙ
ГОСУДАРСТВЕННЫЙ
УНИВЕРСИТЕТ

Ассистивные технологии для обучающихся с нарушениями слуха (сурдоинформационные средства)

- ❑ служба перевода текста на русский жестовый язык (Сурдофон);
- ❑ технология субтитров (автоматическое создание субтитров при загрузке видеоматериалов на ресурс YouTube)





Рекомендации по организации образовательного процесса обучающихся с использованием электронного обучения, ДОТ

1. Использование средств организации электронного обучения, позволяющих осуществлять прием-передачу информации в доступных формах в зависимости от нарушений функций организма человека.
2. Обеспечение обучающихся с нарушением слуха учебно-методическими ресурсами в формах, адаптированных к ограничениям их здоровья. Подбор и разработка электронных образовательных ресурсов с учетом того, чтобы предоставлять этот материал в различных формах так, чтобы обучающиеся с нарушениями слуха получали информацию визуально.
3. Обеспечение сочетания онлайн и оффлайн технологий, а также индивидуальных и коллективных форм работы в учебном процессе, осуществляемом с использованием дистанционных образовательных технологий, применение разнообразных форм, методов, технологий педагогического взаимодействия всех участников учебного процесса.

Методические рекомендации по организации образовательного процесса для обучения инвалидов и лиц с ОВЗ в вузах, утв. Министерством образования и науки РФ 8 апреля 2014 г. N АК-44/05вн





Рекомендации по подготовке образовательных материалов для дистанционного обучения



Документы:

- Стандарт обеспечения доступности web-контента - Web Content Accessibility (WCAG) 2.1
- ГОСТ Р 52872-2019 Интернет-ресурсы и другая информация, представленная в электронно-цифровой форме. Приложения для стационарных и мобильных устройств, иные пользовательские интерфейсы. Требования доступности для людей с инвалидностью и других лиц с ограничениями жизнедеятельности



Плагины специальных возможностей

- ❑ Блок Специальные возможности в Moodle
- ❑ Плагины для сайтов: Button visually impaired, Comfortable Reading, For the visually impaired, One Click Accessibility, WP Accessibility Helper и др.

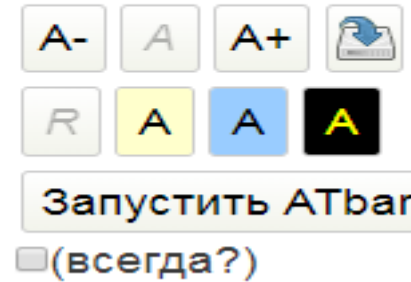
Основные возможности:

изменение размера шрифта, установка различных сочетаний цвета текста и фона, увеличенная контрастность, включение/отключение изображений, анимации, озвучивание текста на странице и т.п.

ATbar



СПЕЦИАЛЬНЫЕ ВОЗМОЖНОСТИ



Меню доступности (CTRL+U)

Клав. навигация	Читать страницу
Контраст +	Выделить ссылки
Большой текст	Интервал между текстами
Остановить анимацию	Разборчивый шрифт
Курсор	Подсказки
Сброс	
Структура страницы	Переместить / Скр...



Трудности в организации образовательного процесса для обучающихся с использованием дистанционных образовательных технологий

- ❑ Отсутствие у обучающихся необходимых технических средств (компьютеров, веб-камер и т.п.)
- ❑ Низкая скорость и качество интернет-соединения
- ❑ Недостаточная компетентность педагогов в выборе и использовании средств дистанционного обучения
- ❑ Недостаточное количество времени у педагогов для подготовки с целью реализации образовательного процесса с использованием дистанционных образовательных технологий
- ❑ Недостаточная мотивация и самоорганизация у обучающихся
- ❑ Сложности в предоставлении для обучающихся с нарушениями слуха учебно-методических материалов в доступной для них форме
- ❑ Проблемы доступности для обучающихся с нарушениями слуха аудио и видео учебных материалов





МАССОВЫЕ ОТКРЫТЫЕ ОНЛАЙН КУРСЫ (МООС) И ОТКРЫТЫЕ УНИВЕРСИТЕТЫ



<https://www.coursera.org>

 KHANACADEMY

<https://www.khanacademy.org/>



<https://www.udacity.com>



<https://www.EdX.org>



<http://universarium.org>



<http://www.intuit.ru/>

Открытое
образование

<http://npoed.ru/courses>



Лекториум

<https://www.lektorium.tv>



ЛЕКТОРИЙ

<http://lectoriy.mipt.ru/>



СБЕРБАНК

Корпоративный
университет



Академия
Яндекса

- [Глоссарий финансовых терминов для лиц с ОВЗ и с инвалидностью](#)
- [Интерактивный конструктор индивидуальной программы коррекционной работы для дошкольников со сложными сенсорными нарушениями](#)
- [Неделя ИКП Детство равных возможностей](#)
- [Цикл внеурочных занятий «Разговоры о важном»](#)
- [Учебники для детей с ОВЗ](#)
- [Навигатор коррекционной помощи семье с ребенком с нарушенным слухом](#)

- **Дистанционное обучение детей с ОВЗ**
- Раздел включает в себя лучшие практики дистанционного обучения, полученные в результате изучения актуальных региональных практик и разработки сотрудников Института.
- <https://ikp-rao.ru/distancionnoe-obuchenie-detej-s-ovz/>



ЧЕРЕПОВЕЦКИЙ
ГОСУДАРСТВЕННЫЙ
УНИВЕРСИТЕТ

ОПЫТ СОЗДАНИЯ, РАЗВИТИЯ И ИСПОЛЬЗОВАНИЯ СТРАТЕГИЧЕСКИХ РЕСУРСОВ НЕПРЕРЫВНОГО И ПРЕЕМСТВЕННОГО СОПРОВОЖДЕНИЯ ОБРАЗОВАНИЯ ЛИЦ С ОВЗ И ИНВАЛИДНОСТЬЮ в Вологодской области



Кадровые ресурсы



CALL-центр
РУМЦ СЗФО
ЧГУ



ЦКИСТСО
РУМЦ СЗФО
ЧГУ

perspektiva-pro.rf

*Технические, цифровые
и информационные ресурсы*



*Психолого-педагогические и учебно-методические
ресурсы*



РЦ Вологодской области
по сопровождению
инклюзивного образования лиц
с ОВЗ и инвалидностью

РЦ поддержки обучающихся
с ОВЗ и работающих с этой
категорией лиц в ЧГУ

- РЦ ранней помощи
- РЦ школ
- РЦ СПО

- «РАННЯЯ ПОМОЩЬ ДЕТЯМ С ОВЗ И ОПЫТ ПОДГОТОВКИ КАДРОВ»
- «ВНЕДРЕНИЕ МЕТОДИЧЕСКИХ РЕКОМЕНДАЦИЙ ПО РЕАЛИЗАЦИИ АДАПТИРОВАННЫХ ОБРАЗОВАТЕЛЬНЫХ ПРОГРАММ В ДОУ»
- «ВНЕДРЕНИЕ МЕТОДИЧЕСКИХ РЕКОМЕНДАЦИЙ ПО РЕАЛИЗАЦИИ АДАПТИРОВАННЫХ ОБРАЗОВАТЕЛЬНЫХ ПРОГРАММ В СРЕДНЕМ ЗВЕНЕ ШКОЛЫ»
- «ВНЕДРЕНИЕ МЕТОДИЧЕСКИХ РЕКОМЕНДАЦИЙ ПО РЕАЛИЗАЦИИ АДАПТИРОВАННЫХ ОБРАЗОВАТЕЛЬНЫХ ПРОГРАММ В СПО»
- «НАУЧНО-МЕТОДИЧЕСКОЕ ОБЕСПЕЧЕНИЕ ИНКЛЮЗИВНОГО ВЫСШЕГО ОБРАЗОВАНИЯ ЛИЦ С ОВЗ И ИНВАЛИДНОСТЬЮ»
- «СИСТЕМА КОМПЛЕКСНОГО СОПРОВОЖДЕНИЯ СУБЪЕКТОВ ИНКЛЮЗИВНОГО ОБРАЗОВАНИЯ: СОДЕРЖАНИЕ, ПРИЕМЫ, ТЕХНОЛОГИИ»

*Ресурсы организационной структуры системы
управления и экспертной оценки*

Перспектива-про как инструмент сопровождения



Информационно-аналитический портал "ПЕРСПЕКТИВА-PRO"

Миссия портала - содействие профориентации, образованию и трудоустройству инвалидов и лиц с ограниченными возможностями здоровья (ОВЗ) при учёте специфики регионального рынка труда, запросов и возможностей пользователей портала, работодателей и органов власти.



Пользователей портала: 2846
 Заполнено анкет: 2661
 Пройдено профтестирование: 2661
 Заполнено портфолио: 378

Возможности портала позволяют:

- оценивать уровень развития профессионально-значимых качеств и достижений, необходимых для освоения 10 основных сфер деятельности;
- получать рекомендации по выбору профессии и созданию специальных условий для образования и труда для лиц с ограниченными возможностями здоровья и инвалидностью;
- получать информацию о достижениях и возможностях потенциальных соискателей рабочих мест, возможных режимах их трудовой занятости;
- получать сведения о результатах профессионального тестирования обучающихся, уровне их образования и профессиональных возможностях лиц с инвалидностью и ОВЗ в регионе;
- формировать траекторию профессионального образования и карьерного роста; выбирать соответствующие ей образовательные организации;
- создавать вакансии и размещать резюме для поиска вакансии;
- получать информацию о наличии квотируемых рабочих мест в регионе и автоматически получать рассылку о появившихся вакансиях;
- получать полезную информацию о государственных службах и организациях, поддерживающих профориентацию, образование и трудоустройство инвалидов и лиц с ОВЗ;
- узнавать о событиях региона по поддержке профориентации, инклюзивного профессионального образования и трудоустройства;
- оценивать уровень инклюзивной культуры работников и педагогический потенциал специалистов инклюзивного образования и выбрать программы для повышения квалификации или профпереподготовки в регионе;
- знакомиться с нормативно-правовыми и законодательными документами в сфере профориентации, инклюзивного профессионального образования и трудоустройства инвалидов и лиц с ОВЗ.



ЧЕРЕПОВЕЦКИЙ
ГОСУДАРСТВЕННЫЙ
УНИВЕРСИТЕТ

Контактные данные

<https://www.chsu.ru/rumc-szfo-cgu>

Телефон:

8 (8202) 518-123

Call-центр:

8-800-550-19-35

E-mail:

rumts_szfo_chgu@mail.ru



*Спасибо за
внимание!*