

Психологическая диагностика межличностного познания студентов с неблагополучием в общении в форме межличностного конфликта

Н. И. Алёшкин, Л. Ф. Сербина

*Ленинградский государственный университет имени А. С. Пушкина,
Санкт-Петербург, Российская Федерация*

Введение. В статье обсуждаются результаты теоретического и эмпирического исследования отличительных особенностей межличностного познания студентов с нарушением общения в форме межличностного конфликта с использованием репертуарной методики, сконструированной в соответствии с психодиагностическим подходом Дж. Келли.

Материалы и методы. На основе обзора научной литературы выполнено экспериментальное исследование студентов-бакалавров с межличностными конфликтами в общении. Эмпирическую выборку составили 85 студентов (18 – с межличностным конфликтом в общении (экспериментальная выборка) и 67 – нормативной категории (контрольная выборка). Наряду с репертуарным тестом, посредством которого изучалось ментальное пространство обследуемых, использовались формализованные методики – тесты интеллекта (социального Дж. Гилфорда, вербального Г. Айзенка, невербального Дж. Равена), методика парного сравнения ценностных ориентаций; личные опросники Р. Кэттелла и Дж. Кинканнона, социометрическая анкета.

Результаты. Проанализированы качественные и количественные индексы репертуарной методики, отражающие особенности межличностного познания студентов с межличностным конфликтом в общении: эгоцентричность и однотипность конструктов, корреляция конструктов, информативность конструкт-факторов, «Я-реальное», соотношение «Я-реального» и «Я-идеального» и др. Перечисленные индексы дополнены показателями, указывающими на несбалансированность акцентированности характера по экстрапунитивному типу, гедонистические ценностные ориентации, высокий уровень отвержения студенческой группой, что диагностировалось стандартизированным интеллектуальными и личностными тестами, а также социометрической анкетой.

Обсуждение и выводы. У студентов с межличностными конфликтами в общении межличностное познание отличается следующими особенностями. Во-первых, рефлексивный компонент познания демонстрирует высокий уровень эгоизма, идеализацию себя и манипуляторские установки в отношении окружающих. Во-вторых, спонтанный компонент познания проявляет генерализованность и ригидность конструктов и оценок. Если внутриличностный конфликт студента в общении сопровождается противоречием между «я-компонентами» сознания и самосознания, то межличностный конфликт – противоречием между «я-компонентами» и «они-компонентами». Для выявления перечисленных особенностей межличностного познания репертуарная методика должна удовлетворять определенным требованиям к перечню персонажей, процедуре регистрации конструктов и составу качественных и количественных диагностических показателей.

Ключевые слова: личностный и ситуативный конфликт, межличностный и внутриличностный конфликт, психодиагностика сознания и самосознания, репертуарная методика.

Для цитирования: Алёшкин Н. И., Сербина Л. Ф. Психологическая диагностика межличностного познания студентов с неблагополучием в общении в форме межличностного конфликта // Вестник Ленинградского государственного университета имени А. С. Пушкина. – 2023. – № 4. – С. 486–502. DOI: 10.35231/18186653_2023_4_486. EDN: HCAAZX

Original article
UDC 159.923.2-057.875
EDN: HCAAZX
DOI: 10.35231/18186653_2023_4_486

Psychological Diagnostics of Interpersonal Cognition of Students With Communicational Problems in the Form of Interpersonal Conflict

Nikolay I. Aleshkin, Lyubov F. Serbina

*Pushkin Leningrad State University,
Saint Petersburg, Russian Federation*

Introduction. The article discusses the results of a theoretical and empirical study of the distinctive features of interpersonal cognition of students with communication disorders in the form of interpersonal conflict using a repertoire technique designed in accordance with the psychodiagnostic approach of J. Kelly.

Materials and methods. Based on a review of scientific literature, an experimental study of bachelor students with interpersonal conflicts in communication was carried out. The empirical sample consisted of 85 students: 18 people with intrapersonal conflict in communication (experimental sample) and 67 students of the normative category (control sample). Along with the repertoire test, through which the mental space of subjects was studied, formalized methods were used – intelligence tests (social J. Guilford, verbal G. Eysenck, non-verbal J. Raven), method of paired comparison of values, personality questionnaires of R. Cattell and J. Kincannon, sociometric method.

Results. Qualitative and quantitative indices of the repertoire test were analyzed, reflecting the characteristics of interpersonal cognition of students with interpersonal conflict in communication: egocentricity and one-sidedness of constructs, correlations of constructs, informativeness of construct factors, "me-real", the ratio of "me-real" and "me-ideal", etc. These indices are supplemented by properties indicating an imbalance in the accentuated character of the extrapunitive type, hedonistic value orientations, a high level of rejection by the student group, which was diagnosed by standardized intellectual and personality tests and the sociometric method.

Discussion and conclusions. In students with interpersonal conflicts in communication, interpersonal cognition is distinguished by the following features. Firstly, the reflexive component of cognition demonstrates a high level of egoism, idealization of oneself and manipulative attitudes towards others. Secondly, the spontaneous component of cognition shows generalization and rigidity of assessments. If an intrapersonal conflict in communication is accompanied by a contradiction between the «me-components» of the student's consciousness and self-awareness, an interpersonal conflict is accompanied by a contradiction between the "me-components" and the "them-components". To identify these features of students' interpersonal cognition, the repertoire methodology must meet certain requirements for the list of personages, the procedure for registering constructs, and the composition of qualitative and quantitative diagnostic indicators.

Key words: personal and situational conflict, interpersonal and intrapersonal conflict, psychodiagnostics of consciousness and self-consciousness, repertoire technique of J. Kelly.

For citation: Aleshkin, N. I., Serbina, L. F. (2023) Psixologicheskaya diagnostika mezlichnostnogo poznavaniya studentov s neblagopopoluchiem v obshhenii v forme mezlichnostnogo konflikta [Psychological Diagnostics of Interpersonal Cognition of Students With Communicational Problems in the Form of Interpersonal Conflict]. *Vestnik Leningradskogo gosudarstvennogo universiteta imeni A. S. Pushkina – Pushkin Leningrad State University Journal*. No. 4. Pp. 486–502. DOI: 10.35231/18186653_2023_4_486. EDN: HCAAZX

Введение

Развитое межличностное познание в реальном общении относится к числу профессионально значимых качеств специалистов, деятельность которых осуществляется в коммуникативной сфере – это педагоги, психологи, врачи, менеджеры по персоналу, социальные работники. Умение разбираться в людях, сочетание знаний по психологии и навыков живого наблюдения образуют фундамент профессиональной квалификации выпускников вузов по перечисленным специальностям.

В реальном общении специалиста межличностное познание включает в себя следующие его виды: спонтанное (неосознаваемое) и рефлексивное (осознаваемое), которое в свою очередь состоит из рефлексивного практического и рефлексивного научного, состоящего из двух компонентов: научно-практического и научно-теоретического. Важно, чтобы между перечисленными видами межличностного познания существовало единство, что достигается через объединение трех «я-идентификаций» личности: «я-специалист-исследователь», «я-специалист-практик», «я-субъект личной жизни». За время обучения в вузе указанное объединение имеет сложную возрастную, личностную и социальную динамику и достигается преимущественно за счет самостоятельных усилий студентов.

У определенной части студентов (примерно у 10 %) обнаруживается рассогласование между профессиональными психологическими знаниями и естественной способностью понимать людей. Это осложняет учебную деятельность, профессиональное самоопределение и личную жизнь студентов, особенно если такое рассогласование принимает форму личностного конфликта.

Обзор литературы

Личностно обусловленное неблагополучие социальной адаптации и общения студентов изучалось многими исследователями [2; 3; 4; 6; 8; 11]. В. М. Воробьев, обобщая исследования коллег и собственные разработки, предлагает классифицировать лиц юношеского возраста по следующим четырем группам¹.

¹ Воробьев В. М., Коновалова Н. Л. Ко-терапевтическая компьютерная система «Келли-98»: методическое руководство. 2-е изд. СПб.: Иमतон, 2002. 176 с.

1 – с благополучной социально-психической адаптацией (нормативная, сбалансированная личность с благополучием в общении).

2 – с узкой областью успешной социально-психической адаптации (личность с непротиворечивой акцентуированностью характера и трудностями общения).

3 – с затрудненной социально-психической адаптацией (личность с противоречивой акцентуированностью характера и конфликтностью в общении).

4 – с социально-психологической дезадаптацией (личность с проявлениями невротизации и психопатизации).

Лицам третьей и четвертой групп свойственен личностный психологический конфликт, который порождает противоречивые интерпретации субъектом собственного поведения и поступков окружающих людей. Противоречивость суждений определяется не логическими ошибками, а тем, что мышление обслуживает, воспроизводит конфликтующие мотивы: «хочу – могу», «хочу – должен» и др. При этом у лиц четвертой группы деформации в общении и межличностном познании дополняются истощением психоэнергетических ресурсов организм. Вегетативная регуляция перестает действовать автономно, образуется своего рода «сцепка» психики и вегетатики. Наблюдается плохое физическое самочувствие, хроническое эмоциональное напряжение, отмечаются нарушения сна, неровное артериальное давление. Проявления вегетативной неустойчивости И. М. Сеченов образно называл «темными чувствами» [15].

Неблагополучие личности в социальной адаптации и общении усугубляются стрессами и психотравмами, переживаемыми личностью на своем жизненном пути. Исследователи следующим образом разграничивают психотравмы по степени выраженности [5; 9; 14]:

- *легкие* (семейная ссора, неудовлетворенность учебной/работой);
- *умеренные* (хроническая неуспеваемость, семья на грани распада);
- *тяжелые* (развод, смерть матери/отца, внезапная тяжелая болезнь);
- *экстремальные* (смерть ребенка, оказаться жертвой террористов).

Если психотравму переживает человек, психика которого не отягощена личностным конфликтом (первая и вторая группа социально-психической адаптивности), тогда степень выраженности психотравмы и время ее преодоления соотносятся следующим образом [9; 14]: легкая ~ дни, умеренная ~ недели, тяжелая ~ месяцы, экстремальная ~ годы.

Но если человеку свойственен личностный конфликт (третья и четвертая группа социально-психической адаптивности), совладание даже с легкой психотравмой может затянуться на длительное время, на годы, даже на всю жизнь.

Н. В. Гришина разработала интегральные критерии психологического конфликта: 1) наличие противоречия между конфликтующими сторонами в целях и мотивах; 2) осознание, репрезентация противоречия в сознании; 3) напряженная борьба конфликтующих сторон на подавление друг друга [5]. Перечисленные критерии применимы к самым разным психологическим конфликтам: индивидуальным и групповым, конструктивным и деструктивным, здоровым и патогенным.

В данной статье рассматривается личностно-обусловленный конфликт самосознания студента при неблагоприятии в общении в экстрапунитивной форме. Личностно обусловленный конфликт при неблагоприятии в общении в интрапунитивной форме рассмотрен в предыдущей статье авторов [2].

В отличие от ситуативного конфликта, или ситуативно обусловленного, личностно обусловленный конфликт возникает у лиц с противоречивой, несбалансированной акцентуированностью характера, а также невротическими и социопатическими проявлениями [8]. Перечисленные особенности характеризуют общую архитектуру личности, что традиционно диагностируется стандартизированными личностными опросниками, а также методом клинической беседы.

Актуальной является разработка психодиагностических методик, изучающих особенности семантического пространства человека с личностно обусловленным конфликтом самосознания. К числу таких методик относятся репертуарные тесты, берущие свое начало от теста ролевых конструктов Дж. Келли и его теории личностных конструктов [6; 12; 13]. Репертуарные тесты отличаются тем, что объединяют достоинства стан-

дартизированных и проективных личностных тестов, а также метода структурированной беседы психолога и обследуемого.

Внутриличностный и межличностный конфликт человека на уровне самосознания различаются в своих проявлениях [7; 12; 13; 17; 18]. В первом случае наблюдается противоречие между «я-компонентами» самосознания, например между моральными и эмоциональными установками человека. Во втором случае имеется противоречие между «я-компонентами» и «они-компонентами», например между собственными желаниями и требованиями социума.

А. Кемпински отмечает, что при внутриличностном конфликте страдает сам человек, а при межличностном – окружающие люди [8]. Автор уточняет – для внутриличностного конфликта характерны парасимпатические проявления психики и вегетатики: тревожность, неудовлетворенность собой, эмоциональный эгоцентризм, рассогласование значимых мотивов, трудности в общении интрапунитивной локализации, признаки вегетативной неустойчивости. Для межличностного конфликта характерны симпатические проявления психики и вегетатики: агрессивность, неудовлетворенность окружающими, выраженный эгоизм, трудности в общении экстрапунитивной локализации, напряжение эмоциональных и физических сил. Таким образом, и в первом и во втором случае субъект испытывает сильный эмоциональный дискомфорт, который в первом случае свидетельствует о невротизации личности, а во втором – о ее социопатизации [4; 10; 11].

Материалы и методы

Чтобы психологическая диагностика межличностного познания студентов с конфликтами в общении (внутриличностным и межличностным) удовлетворяла принципам комплексности и системности, репертуарный тест требуется подготавливать в соответствии с определенными методическими требованиями.

1. Персонажи должны учитывать все разнообразие сфер общения студента: круг близких, неформальное и формальное общение, компоненты «я-концепции». Рекомендуемый перечень персонажей: 1) отец; 2) мать; 3) брат/сестра; 4) жена/муж (избранница/избранник); 5) друг; 6) подруга; 7) знакомый и 8) знакомая, которые обследуемому не нравятся; 9) преподаватель.

даватель и 10) младший по возрасту, которых обследуемый ценит; 11) преподаватель и 12) младший, которых он не ценит; 13) «я-сейчас», 14) «я-подросток», 15) «я в идеале».

Количественно персонажи должны сохранять сбалансированные пропорции по возрасту (сверстники, старшие, младшие), модальности («нравится – не нравится»), авторитетности («его мнение ценю – его мнение не ценю»). Оптимальное число персонажей: 12–30. Если персонажей больше, процедура обследования становится слишком трудоемкой для обследуемого, если меньше – статистический анализ репертуарной матрицы с оценками теряет обоснованность.

2. Конструкты у испытуемых следует выявлять, а не предлагать заранее сформулированные – это позволяет реконструировать индивидуальные личностные смыслы, которыми студент руководствуется в общении. Через комментарии к конструктам обследуемый сообщает много уникальной информации о людях и себе самом. Некоторые авторы отмечают, что процедура с выявляемыми конструктами дает менее сопоставимые результаты, однако данное ограничение преодолевается через построение целостной системы количественных показателей репертуарной методики [18].

Определять конструкты рекомендуется методом свободной характеристики персонажей, а не через сравнение персонажа с другим персонажем или двумя другими персонажами. В этом случае психологическое обследование проходит в форме естественной беседы психолога и тестируемого.

3. Хорошей дифференцирующей способностью для оценивания персонажей по конструктам обладает пятибалльная шкала. В реальной жизни человек, оценивая окружающих людей и себя, редко использует большее число градаций качеств. При этом желательно отвлекать обследуемого от ассоциирования оценочной шкалы со школьной пятибалльной системой, используя вместо баллов «1..2..3..4..5» символы <<..<..=>..>>»:

грустный – веселый

<<————<————=————>————>>

<< качество выражено значительно ниже среднего,

< качество выражено ниже среднего,

= качество выражено в средней степени, как у большинства людей,

ства людей,

> качество выражено выше среднего,

>> качество выражено значительно выше среднего,

В табл. 1 указаны количественные показатели (индексы) по репертуарному тесту, которые применялись в проведенном эмпирическом исследовании. Показатели объединены в две группы: индексы по конструктам и индексы по персонажам.

Таблица 1
Количественные диагностические показатели репертуарной методики и порядок их вычисления

№	Название показателя	Порядок расчета показателя
Индексы по конструктам		
1	Кч – частота встречаемости конструктов	$Kч = \frac{Nчк}{n}$, где $Nчк$ – сумма частот встречаемости конструктов испытуемого, n – число конструктов в решетке; индекс рассчитывается по базе данных на 238 студентов
	Кк – корреляции между конструктами	$Kк = \frac{Nвкк}{n}$, где $Nвкк$ – число высоких (>0,65) по абсолютному значению корреляций между конструктами, n – число конструктов в решетке
3	Кф1 – информативность 1-го конструкт-фактора	Информативность 1-го фактора по конструктам (факторный анализ по методу главных компонент)
4	Кф12 – корреляция 1-го и 2-го конструкт-факторов	Коэффициент корреляции между 1-м и 2-м факторам по конструктам
Индексы по персонажам		
5	Пк – корреляции между персонажами	$Пк = \frac{Nвкп}{n}$, где $Nвкп$ – число высоких (>0,65) по абсолютному значению корреляций между персонажами, n – число персонажей в решетке
6	Я-реальное	Суммарная оценка по конструктам 11-го персонажа
7	Пс – модальность членов семьи	Суммарная оценка по конструктам персонажей семьи: 1 – отец, 2 – мать, 3 – брат/сестра, 4 – избранник/избранница
8	Пм1 – модальность (+) персонажей	Суммарная оценка по конструктам персонажей положительной модальности: 5 – друг, 6 – подруга, 9 – преподаватель(+)
9	Пм2 – модальность (–) персонажей	Суммарная оценка по конструктам персонажей отрицательной модальности: 7 – знакомый(–), 8 – знакомая(–) и 11 – преподаватель(–)
10	Пя1 – соотношение персонажей 1 – Я-реальное и 1 – отец	Суммарная разница между оценками по конструктам персонажей 1 – «Я-реальное» и 1 – отец
11	Пя2 – соотношение персонажей 1 – «Я-реальное» и 2 – мать	Суммарная разница между оценками по конструктам персонажей 1 – «Я-реальное» и 2 – мать
12	Пя3 – соотношение персонажей 1 – «Я-реальное» и 3 – избранник/избр-ца	Суммарная разница между оценками по конструктам персонажей 1 – «Я-реальное» и 4 – избранница/избранник
13	Пя4 – соотношение персонажей 1 – Я-реальное и 5 – подруга	Суммарная разница между оценками по конструктам персонажей 1 – «Я-реальное» и 6 – подруга
14	Пя8 – соотношение персонажей 1 – «Я-реальное» и 8 – руководитель(+)	Суммарная разница между оценками по конструктам персонажей 1 – Я-реальное и 9 – руководитель(+)
15	Пяи – соотношение персонажей 1 – «Я-реальное» и «Я-идеальное»	Суммарная разница между оценками по конструктам персонажей 1 – «Я-реальное» и 15 – «Я-идеальное»

Наряду с количественными параметрами исследования использовались качественные показатели по конструктам. Качественные показатели оцениваются экспертным методом самим психологом, выполняющим психодиагностическое обследование:

1. Недифференцированность-дифференцированность.

Дифференцированными являются конструкты, которые отражают тонкие оттенки мыслей, чувств и действий человека. Налицо хороший словарный запас, проницательные суждения, образная речь, логичные обобщения и их наглядные иллюстрации.

2. Эгоцентричность-реалистичность. Реалистичные конструкты указывают на способность человека органично понимать окружающих людей и события, правильно соотносить внешние и внутренние причины их поступков. Человек обладает развитой рефлексией и хорошо контролирует свою субъективность в умозаключениях.

3. Однотипность-многоплановость. Многоплановые конструкты характеризуют персонажи всесторонне, комплексно. Например, человек, воспринимая других людей, обращает внимания на все разнообразие качеств: общительность, ценностные ориентации, отношение к закону и морали, эмоциональную уравновешенность и др.

Результаты

Сравнение показателей репертуарной методики по степени выраженности между выборками студентов с межличностным конфликтом в общении (экспериментальная) и выборкой студентов нормативной категории (контрольная) выполнялось с помощью непараметрического статистического U-критерия Манна-Уитни. Как видно из рис. 1, статистически значимые различия обнаруживаются по нескольким показателям (значок «>» в скобках указывает на большую выраженность показателя в экспериментальной выборке, значок «<» указывает на противоположную тенденцию):

- КР–реалистичность конструктов (<, $p \leq 0,05$);
- КМ–многоплановость конструктов (<, $p \leq 0,01$);
- Кф1-информативность 1-го конструкт-фактора (>, $p \leq 0,05$);
- Кк–корреляции между конструктами (>, $p \leq 0,05$);
- Пс–модальность членов семьи (<, $p \leq 0,05$);

- Пя1-соотношение «я-реального» и отца ($>$, $p \leq 0,01$);
- Пя4-соотношение «я-реального» и избранника ($>$, $p \leq 0,01$);
- Пя-«Я-реальное» ($>$, $p \leq 0,01$);
- Пяи-соотношение «Я-реального» и «Я-идеального» ($>$, $p \leq 0,01$).

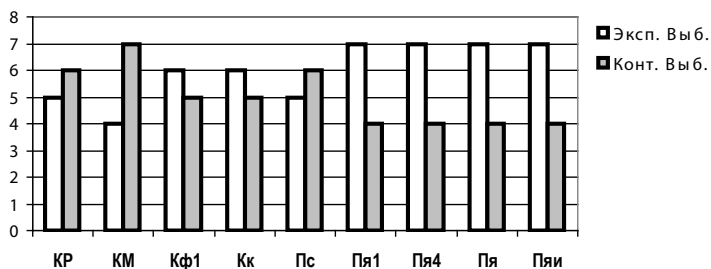


Рис. 1. Сравнение психодиагностических показателей по U-критерию Манна-Уитни

Для более наглядной интерпретации различий по указанным показателям использовался кластерный анализ тест-результатов обследуемых экспериментальной выборки с выявлением «типичных представителей» кластеров. В качестве «типичного представителя» студентов с межличностным конфликтом в общении рассмотрена старшекурсница Елена.

Реалистичность (<) многоплановость (<) конструкторов

Студент с межличностным конфликтом в общении при восприятии окружающих людей проявляет явный эгоцентризм, точнее эгоизм, демонстрируя высокое самомнение и чувство превосходства. За этим стоит авторитарность в общении, неразвитая способность к диалогу и низкий уровень рефлексии. При оценивании других и себя акцент делается на качествах гедонистического плана (материальное благополучие, физическая привлекательность, телесные удовольствия). Сложный облик другого человека при этом воспринимается односторонне, деформируется. О подобной интерпретации человеком поступков окружающих А. А. Ух-

томский говорил, что человек видит в других только своего «двойника» [14; 15]. В нашем случае студент находит «двойника» в своей референтной группе и противоположность «двойника» в группе, не относящейся к референтной.

Елену мама воспитывала одна. Когда девочке исполнилось двенадцать лет, мама повторно вышла замуж. Мама занимается аптечным бизнесом (владелица двух аптек). Отчим – инженер-программист. В школьные годы Елена эпизодически, где-то по году, занималась в нескольких кружках (танцевальном, театральном). Успеваемость Елены в университете средняя, при хороших способностях интерес к учебе низкий, посещаемость одна из худших в группе. Куратор группы выражает обеспокоенность сложными, даже конфликтными взаимоотношениями Елены в группе.

Психодиагностическое обследование показало несбалансированную акцентуированность характера по экстрапунитивному типу и межличностную конфликтность в общении.

- Тесты на невербальный интеллект Дж. Равена (97) вербальный интеллект Г. Айзенка (91), и социальный интеллект Дж. Гилфорда (Гл-1 = 5,3; Гл-2 = 5,0; Гл-3 = 4,8; Гл-4 = 5,4); большинство шкал тестов принимают значения в области нормативных значений.

- Методика парного сравнения ценностных ориентаций. Приоритетные ценностные ориентации: пп1–1 – здоровье физическое и психическое, пп1–7 – материальное благополучие, пп1–8 – высокий социальный статус, пп1–6 – счастливая семейная жизнь, пп1–3 – физическая привлекательность.

- Социометрическая анкета: социометрические индексы по неформальным критериям предпочтения (сц – с1п) и отвержения (сц – с1о) свидетельствуют о том, что группа в адрес Елены проявляет больше антипатий, чем симпатий, по причине ее конфликтного характера.

- Методика 16-ФЛО Р. Кэттелла: А–общительность (8.0), С–эмоциональная нестабильность (3.4), Е–доминантность (8.1), I–жесткость (3.3), Q1–радикализм (8.0), Q2–нон-конформизм (8.1), Q4–напряженность (7.5).

- Методика СМОЛ Дж. Кинканнона: мм-3–эмоциональная лабильность (73), мм-4 – импульсивность (69); мм-6 – ригидность (67), мм-9 – активность (77).

- Персонажи и конструкты по репертуарной методике:

1. ОТЧИМ (отец): тихий*-громкий
2. МАМА (мать): плывет по течению – сама себя сделала**
3. ДИМА (брат/сестра): зануда-прикольный*
4. СЕРГЕЙ (избранник/избранница): слабая личность – сильная личность*
5. ВИТЯ (друг): нельзя положиться – можно положиться**
6. ОЛЯ (подруга): неинтересная-классная**
7. МАКС (знакомый (-)): не имеет цели в жизни – имеет цель в жизни
8. ЯНА (знакомая (-)): лохушка**–разбирается в людях
9. АЛЕКСЕЙ ЮРЬЕВИЧ (преподаватель (+)): необразованный-интеллектуал**
10. МАРИЯ ИВАНОВНА (преподаватель (-)): старомодная**–современная
11. САША (младший (+)): тоскливый-жизнерадостный**
12. АНЯ (младший (-)): грязнуля-чистюля
13. (я сейчас): нет денег-обеспеченная
14. (я в детстве): вредная**–паинька
15. (я в идеале): несчастная-счастливая**

Пример конструкта, в котором эгоцентризм (эгоизм) Елены проявляется особенно явно: «лохушка–разбирается в людях», высказанный в адрес Яны (знакомая(-)), которая учится с Еленой в одной группе. Елена пояснила свой конструкт в адрес Яны, вспомнив случай, когда она на семинарских занятиях сказала, что «другому человеку нужно доверять, а проявлять бдительность и подозрительность только тогда, когда он своим плохим поступком не поставит доверие под сомнение». Елена грубо назвала

Яну «лохушкой», которая располагает всех к тому, чтобы ее «кинули». В то же время Яна обаятельная и тактичная в общении девушка, учится с интересом, интересуется наукой, художественной литературой.

Однотипность конструктов Елены проявляется в том, что почти все конструкты затрагивают личностные качества, которые связаны с достижением материальных благ и удовольствий от жизни («плывет по течению – сама себя сделала», «слабая личность-сильная личность», «лохушка-разбирается в людях», «нет денег – обеспеченная»), а также со способностью произвести эпатажное впечатление на окружающих («неинтересная-классная», «старомодная-современная», «грязнуля-чистюля»).

Информативность 1-го конструкт-фактора (>)

Высокую информативность первого фактора по конструктам (70–80 %) в теории репертуарных методик принято трактовать как проявление единства сознания и самосознания личности. Второй фактор дополняет первый фактор нюансами, не лишая ментальное пространство личности стержня. К студенту с межличностным конфликтом в общении такая интерпретация тоже применима. Однако следует принимать во внимание, что указанное единство сознания и самосознания направляется эгоизмом личности, который в первом факторе (рефлексивное «Я») проявляется как высокомерное отношение к окружающим и чувство превосходства, а во втором факторе (спонтанное «Я») как бессознательные манипуляторские установки в адрес тех, с кем человек общается.

Первому фактору (информативность 71 %) подходит название «я – звезда»: «имеет цель в жизни», «обеспеченная», «сам себя сделал», «сильная личность», «разбирается в людях», «громкая», «прикольная», «классная», «современная», «жизнерадостная», «обеспеченная», «счастливая». Второй фактор (информативность 20 %) – это «я – манипулятор»: «имеет цель в жизни», «интеллектуал», «тихий», «тоскливый», «паинька», «несчастный», «нет денег». Как видно из информативности факторов, первое «я» имеет в три раза большую силу и задает основной тон межличностному познанию. Второе «я» помогает воздействовать на людей через манипуляцию ими, используя знания по психологии и педагогике формально, механически, без опоры на принцип гуманизма, что видно из следующего пункта (корреляции между конструктами). Желания работать после окончания университета педагогом-дефектологом Елена не проявляет, что вполне объяснимо, так как забота о детях и интерес к детям девушке не свойственны, она сосредоточена на своих потребностях.

Корреляции между конструктами (>)

Генерализованность и ригидность структуры межличностного познания студентов экспериментальной группы проявляется через конструкты с высокой взаимной корреляцией. Особого внимания заслуживают психологически противоречивые, дискордантные корреляции, за которыми видно рассо-

гласование между тем, что человек провозглашает на словах, и тем, что он чувствует на самом деле. При межличностном конфликте рассогласование часто приобретает форму психологических игр по Э. Берну (например, мама спрашивает дочь: «ты не сможешь мне по хозяйству», на что дочь отвечает: «я бы с удовольствием, но не могу – диплом пишу», а сама болтает с подружкой по «вотсапу»).

Многие конструкты, хотя и сформулированы различными словами, имеют сходный личностный смысл: «сама себя сделала = обеспеченная» (0,9), «сама себя сделала = сильная личность» (0,9), «имеет цель в жизни = обеспеченная» (0,9). Существуют и тождественные по личностному смыслу конструкты (корреляции между конструктами = 1.0): «сама себя сделала = имеет цель в жизни», «прикольный = классная», «классная = современная».

Интересны корреляции конструкта «необразованный – интеллектуал» с другими конструктами: «интеллектуал = тихий» (0,8), «интеллектуал = зануда» (0,8), «интеллектуал = нет денег» (0,8), «интеллектуал = несчастный» (0,8). В сознании девушки конструкт «интеллектуал» представлен очень противоречиво, дискордантно. С одной стороны, в «я сейчас» и «я в идеале» присутствует качество «интеллектуал», правда, быть интеллектуалом для Елены означает иметь диплом для солидности и уметь метко и язвительно осадить собеседника. С другой стороны, «интеллектуал» в семантическом пространстве Елены – это «тихий», «несчастный» человек, «паинька», «зануда», «без денег». Что касается жизненной философии Елены, такой тип личности для нее глубоко антипатичен.

Модальность членов семьи (<), соотношение «Я-реального» и отца (>), соотношение «Я-реального» и избранника (>)

У студентов с межличностной конфликтностью отношение к членам своей семьи отличается противоречивостью и напряженностью. Общение насыщено ссорами, а на уровне самосознания имеется конфликт между «я-персонажами» и «они-персонажами». Когда студент разругается с близкими, он потом долго продолжает делать это в своих мыслях и чувствах. В семейном анамнезе ребенка, как правило, обнаруживается взрослая авторитарная личность (отец, мать, бабушка, дедушка), поведенческую модель которой ребенок копирует через бессознательное подражание.

Маму Елена ценит высоко, чувствует гордость за ее достижения в бизнесе и благодарность за материальное благополучие семьи. Однако теплое отношение к маме не очень заметно. По ее мнению, мама – «обеспеченная», «сама себя сделала», «сильная личность», «имеет цель в жизни», «разбирается в людях», «счастливая», «громкая», «современная», «прикольная», «классная», «чистюля», но «вредная».

К отчиму Елена относится снисходительно и с негативными интонациями. По ее мнению, он: «тихий», «интеллектуал», «чистюля», «паинька», «старомодный», «плывет по течению», «нет денег», «зануда», «несчастный». Но если девушку попросить рассказать об отчине подробнее, то выясняется, что он работает программистом, пишет программы для бухгалтерий, складов и отделов кадров предприятий, под его началом трудятся

пять других программистов. Отчим любит читать, катается на велосипеде и лыжах, в семье никогда не выходит из себя. Получается, отчим – квалифицированный специалист, образованный и воспитанный человек, ведущий активный образ жизни. Совсем не тот «мамин подкаблучник», как о нем высокомерно говорит Елена.

У мужа Сергея Елена называет достоинства и недостатки. Достоинства: «громкий», «можно положиться», «имеет цель в жизни», «жизнерадостный», «обеспеченный». Недостатки: «необразованный», «вредный», «грязнуля». Дома Елена и Сергей общаются друг с другом в резком, часто оскорбительном тоне. Сергей занимается частным предпринимательством – грузоперевозками фармацевтической продукции на трех собственных фурах. Его бизнесу поспособствовала мама Елены своими деньгами и связями в деловых кругах. Себя Елена ставит явно выше своего мужа. Мама говорит, что муж у нее, конечно, симпатичный, но «тупой и с воспитанием не очень», с чем Елена полностью согласна.

Я-реальное (<) и соотношение Я-реального и Я-идеального (<)

Представители экспериментальной выборки имеют завышенную самооценку, их «Я-реальное» почти не отличается от «Я-идеального». Такое отношение к себе свидетельствует о чрезмерной самодостаточности и об отсутствии какой-либо программы личностного роста, что отличает здоровую и адекватную личность с чувством юмора. В будущем и в идеале студент хочет быть таким же, как сейчас, но еще более богатым, красивым и ярким.

Самооценка девушки высоко положительная. «Я в детстве», «я сейчас», «я в идеале» обнаруживают близкое сходство по конструктам: «громкая», «прикольная», «сильная личность», «классная», «современная», «жизнерадостная», «вредная», «счастливая», «интеллектуал» и др.

Половина самооценочных качеств соответствуют действительности: «имеет цель в жизни», «чистюля», «громкая», «вредная», «счастливая» и др. Но с другой половиной качеств трудно согласиться: «интеллектуал», «сама себя сделала», «обеспеченная», «разбирается в людях». «Интеллектуал» Елена довольно сомнительный. Говорит, что она «сама себя сделала», пока рано – университет еще не окончила, к самостоятельной работе не приступила. Материальная обеспеченность – целиком заслуга матери. А «разбирается в людях» Елена в том смысле, что умеет извлекать выгоду из общения с людьми, отыскивая в них слабые стороны.

Обсуждение и выводы

По результатам выполненного эмпирического исследования можно сделать следующие выводы:

1. У студентов с неблагополучием в общении в форме межличностного конфликта сознание и самосознание обнаруживает неблагополучие рефлексивного и спонтанного компонентов. Имеет место противоречие между «я-компонентами» и «они-компонентами». Межличностное познание осуществля-

ется через призму гедонистических и эгоистических установок. Феноменологически указанное противоречие переживается субъектом как сильная неудовлетворенность социумом. Агрессивные интерпретационные модели в отношении окружающих провоцируют конфликты, ответственность за которые субъект перекладывает на других. Конфликты в общении сопровождаются эмоциональным стрессом, который с возрастом может негативно сказаться на психосоматическом здоровье.

2. Эффективным инструментом психологического изучения особенностей межличностного познания студентов с межличностным конфликтом в общении является репертуарная методика, реализующая метод Дж. Келии. Важно, чтобы репертуарная методика была сконструирована с соблюдением следующих требований:

- персонажи методики участвуют в различных сферах общения: круг близких, неформальная и формальная сфера, элементы «я-концепции»;
- используется процедура проведения методики с выявлением конструкторов методом свободной характеристики;
- применяется целостная система качественных и количественных диагностических показателей, отражающих особенности ментального пространства личности.

3. При межличностной конфликтности студента в общении диагностическую эффективность показывают следующие показатели репертуарной методики: эгоцентричность и однотипность конструкторов, информативность 1-го конструктор-фактора, высокие корреляция между конструкторами, негативная модальность членов семьи, завышенное «Я-реальное», неадекватные соотношения «Я-реального» и «Я-идеального», «Я-реального» и отца, «Я-реального» и избранника.

Список литературы

1. Алёшкин Н. И., Сербина Л. Ф. Выявляемые и заданные конструкторы репертуарных методик при изучении межличностного познания студентов // Вестник Ленинградского государственного университета имени А. С. Пушкина. – 2021. – № 4. – С. 10–23.
2. Алёшкин Н. И., Сербина Л. Ф. Психологическая диагностика межличностного познания студентов с неблагополучием в общении в форме внутриличностного конфликта // Вестник Ленинградского государственного университета имени А. С. Пушкина. – 2023. – № 2. – С. 328–343.
3. Бодалев А. А. Личность и общение: монография. – 2-е изд. – М.: Международная педагогическая академия, 1995. – 328 с.

4. Ганнушкин П. Б. Клиника психопатий, их статика, динамика, систематика: монография. – Н. Новгород: НГМД, 1998. – 128 с.
5. Гринберг Дж. Управление стрессом: монография / пер. с англ. – СПб.: Питер, 2004. – 496 с.
6. Гришина Н. В. Психология конфликта: монография. 2-е изд. – СПб.: Питер, 2008. – 544 с.
7. Келли Дж. Психология личности: теория личностных конструктов: монография / пер. англ. – СПб.: Речь, 2000. – 249 с.
8. Кемпински А. Психопатология неврозов: монография. – М.: Медицина, 1981. – 400 с.
9. Кровяков В. М. Психотравматология: монография. – М.: МИПОПП, 2005. – 315 с.
10. Личко А. Е. Психопатии и акцентуации характера у подростков: монография. Патохарактерологический диагностический опросник для подростков (ПДО): методическое руководство. – СПб.: Речь, 2009. – 256 с.
11. Мясисев В. Н. Психология отношений: монография. – М., Воронеж: Ин-т практ. психологии, 1995. – 356 с.
12. Петренко В. Ф. Основы психосемантики: монография. – 3-е изд. – М.: Эксмо, 2010. – 480 с.
13. Похилько В. И., Федотова Е. О. Техника репертуарных решеток в экспериментальной психологии личности // Вопросы психологии. – 1984 – № 3. – С. 151–157.
14. Решетников М. М. Психическая травма: монография. – СПб.: Восточно-Европейский Институт Психоанализа, 2006. – 322 с.
15. Сеченов И. М. Элементы мысли: монография. – СПб.: Лениздат, 2014. – 224 с.
16. Ухтомский А. А. Доминанта. Статьи разных лет: монография. – СПб.: Питер, 2002. – 448 с.
17. Шац И. К. Клинико-психологические аспекты аффективных расстройств в детском и подростковом возрасте: монография. – СПб.: ЛГУ им. А. С. Пушкина, 2015. – 156 с.
18. Neimeyer R. A., Neimeyer G. J. (eds.) *Advances in Personal Construct Psychology*. – New York: Praeger, 2002. – 264 p.

References

1. Aleshkin, N. I., Serbina, L. F. (2021) Vyvayvlyaemye i zadannyye konstrukty repertuarnykh metodik pri izuchenii mezhlchnostnogo poznaniya studentov [Identified and given constructs of repertoire methods in the study of interpersonal cognition of students]. *Vestnik Leningradskogo gosudarstvennogo universiteta imeni A. S. Pushkina*. – Pushkin Leningrad State university Journal. No. 4. Pp. 10–23. (In Russian).
2. Aleshkin, N. I., Serbina, L. F. (2023) Psihologicheskaya diagnostika mezhlchnostnogo poznaniya studentov s neblagopoluchiem v obshchenii v forme vnutilichnostnogo konflikta [Psychological diagnostics of interpersonal cognition of students with communicational problems in the form of intrapersonal conflict]. *Vestnik Leningradskogo gosudarstvennogo universiteta imeni A. S. Pushkina*. – Pushkin Leningrad State university Journal. No. 4. Pp. 328–343. (In Russian).
3. Bodalev, A. A. (1995) *Lichnost' i obshchenie* [Personality and communication]: monografiya. 2nd ed. Moscow: Mezhdunarodnaya pedagogicheskaya akademiya. (In Russian).
4. Gannushkin, P. B. (1998) *Klinika psihopatij, ih statika, dinamika, sistematika* [Clinic of psychopathy, their statics, dynamics, systematics]: monografiya. N. Novgorod. (In Russian).
5. Grinberg, Dzh. (2004) *Upravlenie stressom* [Coping with stress]: monografiya. Perv. s angl. Saint-Petersburg: Piter. (In Russian).
6. Grishina, N. V. (2008) *Psihologiya konflikta* [Psychology of conflict]: monografiya. 2nd ed. Saint-Petersburg: Piter. (In Russian).
7. Kelli, Dzh. (2000) *Psihologiya lichnosti: teoriya lichnostnykh konstruktov* [Psychology of personality: theory of personal constructs]: monografiya. Perv. angl. Saint-Petersburg: Rech'. (In Russian).
8. Kempinski, A. (1981) *Psihopatologiya nevrozov* [Psychopathology of neuroses]: monografiya. Perv. s pol'sk. Moscow: Medicina. (In Russian).
9. Krov'yakov, V. M. (2005) *Psihotravmatologiya* [Psychotraumatology]: monografiya. Moscow: MIPOPP. (In Russian).

10. Lichko, A. E. (2009) *Psihopatii i akcentuacii haraktera u podrostkov* [Psychopathies and character accentuations in adolescents]: monografiya. Ppatoharakterologicheskij diagnosticheskij oprosnik dlya podrostkov (PDO) [pathocharacterological diagnostic questionnaire for adolescents (PDO)]: metodicheskoe rukovodstvo. Saint-Petersburg: Rech'. (In Russian).
11. Myasishchev, V. N. (1995) *Psihologiya otnoshenij* [Psychology of interpersonal relations]: monografiya. Moscow, Voronezh: In-t prakt. psihologii. (In Russian).
12. Petrenko, V. F. (2010) *Osnovy psihosemantiki* [Fundamentals of psychosemantics]: monografiya. 3-e izd. Moscow: Eksmo. (In Russian).
13. Pohl'ko, V. I., Fedotova, E. O. (1984) *Tekhnika repertuarnyh reshetok v eksperimetal'noj psihologii lichnosti* [Technique of repertory grids in experimental psychology of personality]. *Voprosy psihologii – The questions of psychology*. No. 3. Pp. 151–157. (In Russian).
14. Reshetnikov, M. M. (2006) *Psihicheskaya travma* [Mental trauma]: monografiya. Saint-Petersburg: Vostochno-Evropejskij Institut Psihoanaliza. (In Russian).
15. Sechenov, I. M. (2014) *Elementy mysli* [Elements of thought]: monografiya. Saint-Petersburg: Lenizdat. (In Russian).
16. Uhtomskij, A. A. (2002) *Dominanta. Stat'i raznyh let* [Dominant. Articles of different years]: monografiya. Saint-Petersburg: Piter. (In Russian).
17. SHac, I. K. (2015) *Kliniko-psihologicheskie aspekty affektivnyh rasstrojstv v detskom i podrostkovom vozraste* [Clinical and psychological aspects of affective disorders in childhood and adolescence]: monografiya. Saint-Petersburg: LGU imeni A. S. Pushkina. (In Russian).
18. Neimeyer, R. A., Neimeyer, G. J. (eds.) (2002) *Advances in Personal Construct Psychology*. New York: Praeger.

Личный вклад соавторов
Personal co-authors contribution
50/50 %

Информация об авторах

Алёшкин Николай Иванович – кандидат психологических наук, доцент, Ленинградский государственный университет имени А. С. Пушкина, Санкт-Петербург, Российская Федерация, ORCID ID: 0000 0001–6161–9438, e-mail: n. i.aleshkin@gmail.com

Сербина Любовь Федоровна – доктор педагогических наук, профессор, Ленинградский государственный университет имени А. С. Пушкина, Санкт-Петербург, Российская Федерация, ORCID ID: 0000–0002–3133–8181, e-mail: serbinalf@mail.ru

Information about the authors

Nikolay I. Aleshkin – Cand. Sci. (Psychol.), Associate Professor, Pushkin Leningrad State University, Saint Petersburg, Russian Federation, ORCID ID: 0000 0001–6161–9438, e-mail: n. i.aleshkin@gmail.com

Lyubov F. Serbina – Dr. Sci. (Ped.), Professor, Pushkin Leningrad State University, Saint Petersburg, Russian Federation, RCID ID: 0000–0002–3133–8181, e-mail: n. i.aleshkin@gmail.com

Поступила в редакцию: 18.10.2023
Принята к публикации: 01.11.2023
Опубликована: 29.12.2023

Received: 18 October 2023
Accepted: 01 November 2023
Published: 29 December 2023