

# ИСТОЧНИКОВЕДЕНИЕ ИСТОРИИ ПОВСЕДНЕВНОСТИ

УДК 94(36):393

ГРНТИ 03.61.21: Историческая антропология;

03.41.91: Археология отдельных стран

***В.И. Кулаков***

## **Макеты деталей погребального инвентаря в обряде эстиев и пруссов**

Среди специфических черт погребального обряда пруссов, отличающих раннесредневековые древности междуречья рек Ногаты и Немана, важную роль занимают макеты деталей инвентаря. Примечательно, что представители старой прусской археологической школы и послевоенные исследователи не обращали внимания на этот весьма специфический аспект материальной культуры обитателей Янтарного края.

В предлагаемой статье впервые в археологии Балтии приводится опыт анализа макетов прусского погребального инвентаря.

**Ключевые слова:** Янтарный берег, прусская культура, макеты, погребальный инвентарь.

***Vladimir I. Kulakov***

## **Models of details of burial implements in the rite of the Aestians and Prussians**

Among the specific features of the Prussians funeral rite, distinguishing the early medieval antiquities between the rivers Nogata and Neman, an important role is played by the models of the inventory items. It is noteworthy that archaeologists of the old Prussian archaeological school and post-war researchers did not pay attention to this very specific aspect of the material culture of the Amber Region inhabitants.

In this article, for the first time in the Baltic States archeology, the experience of analysis of the models of Prussian burial inventory is presented.

**Key words:** Amber Coast, Prussian culture, models, funerary inventory.

Среди специфических черт погребального обряда пруссов, отличающих раннесредневековые древности междуречья рек Ногаты и Немана, важную роль занимают макеты деталей инвентаря. Примечательно то, что представители старой прусской археологической школы и послевоенные исследователи не обращали внимания на этот весь-

ма специфический аспект материальной культуры обитателей Янтарного края. В довоенное время раскопки немецких археологов в исторической Пруссии отличались своей кратковременностью, поэтому исследователи не имели возможности детально изучить находки в погребениях. Лишь в ходе проведения Балтийской экспедиции ИА АН СССР, начавшей свою работу в Калининградской обл. в 1974 г., появилась возможность выделить среди массива находок погребального инвентаря макеты предметов, входивших в состав этого инвентаря.

В археологии Балтии укрепилось мнение о попадании на погребальный костёр всех без исключения деталей инвентаря. Об этом повествует, в частности, Ливландская хроника в сюжете о последствиях осады пруссами Мемельбурга в 1253 г.: «... сожгли их (т. е. – прусских воинов) с имуществом, которым они владели: ... со стрелами, щитами, копьями, конями, шлемами, палицами и мечами, – сожгли согласно воле жрецов» [1, с. 193]. Выяснилось, что далеко не все находки, которые были обнаружены в прусских трупосожжениях, хранили следы погребального костра. До эпохи викингов инвентарь погребённого поступал в могилу, в основном минуя костёр. Например, при раскопках грунтового могильника Hünenberg/Гора Великанов в комплексах фаз C<sub>2</sub>/D<sub>1</sub> – D<sub>2</sub>/E<sub>1</sub> (т. е. эпохи Великого переселения народов) были обнаружены необожжённые янтарные бусины (отметим факт невысокой температуры, необходимой для сгорания янтаря), причём некоторые бусины не были просверлены до конца, являясь слабообработанными заготовками, фактически макетами деталей погребального инвентаря.

Идея замены в погребальном инвентаре дорогостоящих артефактов их имитацией (т. е. – формирование имитационного стиля в декоративном искусстве) стала известна в балтском обществе в начале нашей эры. Не исключён факт заимствования этого приёма местными мастерами у ювелиров из римских провинций [2, с. 105].

Старейшими показателями стремления обитателей Янтарного края заместить в погребальном инвентаре реальные предметы их макетами являются упрощённые версии арбалетовидных фибул. При широкомасштабных раскопках могильника Lauth/Б. Исаково, предпринятых Самбийско-Натангийским отрядом Балтийской экспедиции ИА РАН, были обнаружены погребения, в которых пары фибул (являются

показателем женской принадлежности комплекса, что подтверждается и другими предметами из состава погребального инвентаря), содержат однотипные, но не равнозначные (точнее – не адекватные) застёжки (рис. 1). Если одна из них полностью отвечает признакам определённого типа фибул (в наших случаях – типы AVII,167 и AVII,171, фазы C<sub>1a</sub> и C<sub>2</sub> – [3, рис. 3, 5, с. 5, 6]), то встреченные с ними в одном комплекте однотипные фибулы характерны простотой и, очевидно, дешёвой исполнением. Следовательно, можно предположить, что на Самбии в некоторых общинах предков пруссов – эстиев в поздне римское время для соблюдения норм погребальной обрядности и адекватного воспроизведения женского убора с двумя фибулами недостающую застёжку изготавливали специально для погребальной церемонии, не соблюдая полного соответствия уже имеющейся фибуле. Этот феномен можно объяснить недостаточным материальным уровнем погребённого члена местной общины. Таким образом, можно предполагать зарождение у части западных балтов идеи изготовления части инвентаря специально для погребального ритуала в IV в. н.э.

Ранее нами при анализе погребального инвентаря комплексов VI в. н. э., вскрытых раскопками могильника Hünenberg/Гора Великанов, отмечалось присутствие в кремациях несожжённых янтарных бусин и заготовок к ним. Этот феномен связывался с заупокойными подношениями [4, с. 246]. Крайне низкое качество этих янтарных изделий, небрежность в их обработке и незначительное количество бусин в комплексе, недостаточное для создания полноценного ожерелья, указывают на сугубо номинальную, в сущности, макетную роль этих артефактов в погребении. В могилу эти изделия попадали на самом последнем этапе погребальной церемонии, минуя костёр. Таким же путём в могилу поступали и прочие макеты деталей погребального инвентаря, и прежде всего фибулы. Часто они представлены в комплексах попарно и соответствуют убору прусских женщин в завершающей фазе эпохи Великого переселения народов. Парность фибул у населения юго-восточной Балтии восходит в германских традициях I в. н. э. [5, с. 30].

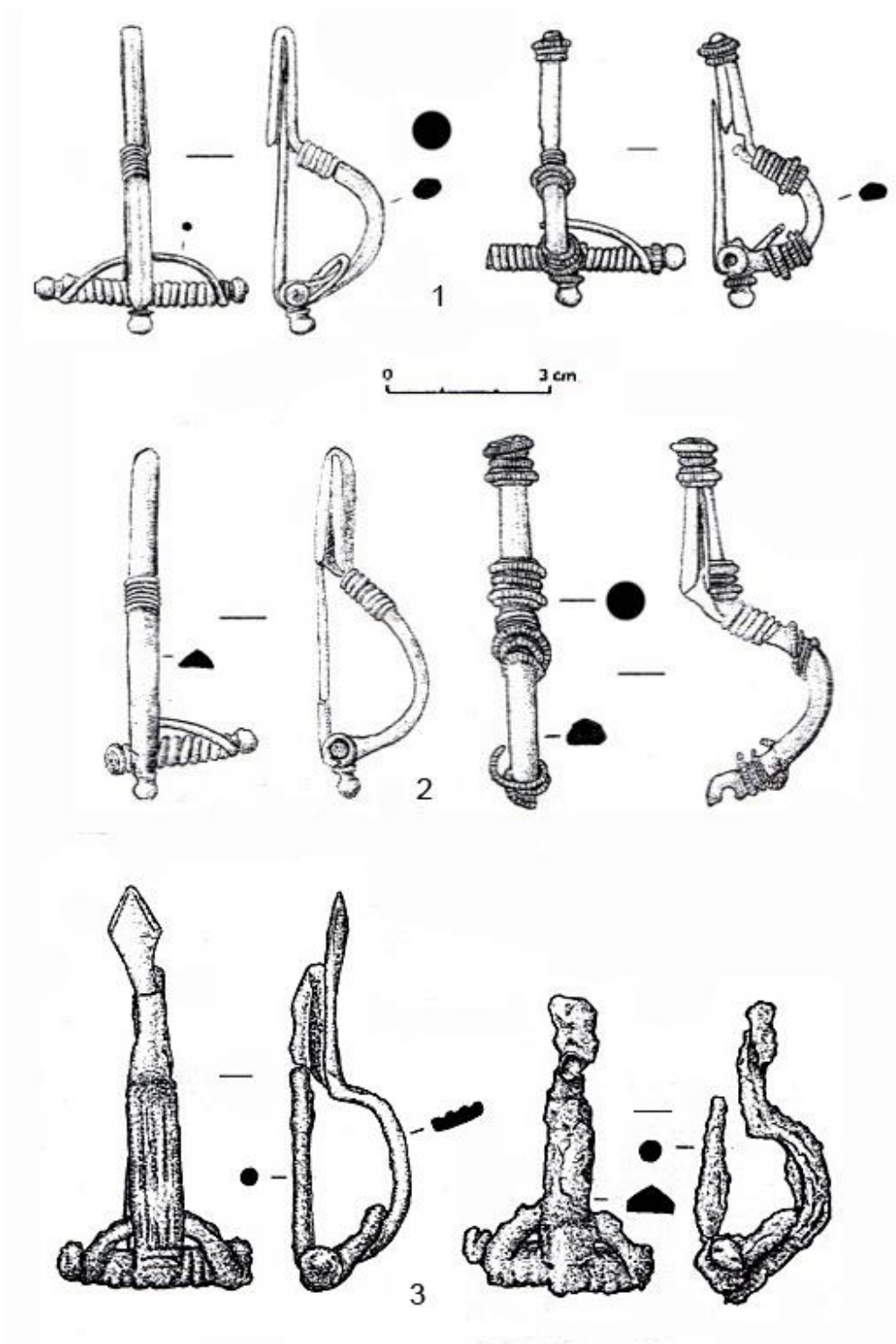


Рис. 1. Изготовленные специально для погребальных нужд фибулы IV в. н.э. из могильника Lauth/Б. Исаково: 1 – погр. L-196, 2 – L-180, 3 – L-201 [1-3 – 3, рис. 1, 3, 5]).

Макеты фибул появляются в прусских погребениях в начале VI в. н. э. Они представлены как максимально упрощёнными формами (в сущности, лишь иглами – рис. 2, погр. Zo-341), так и миниатюрными копиями реальных изделий (рис. 2, погр. Zo-286), изготовленных из

бронзовой проволоки или же тонких пластин. Как правило, в комплексах с макетами фибул имеются имитации и прочих деталей погребального инвентаря. Прежде всего к ним относятся макеты (их поперечник – не более 4 см, что не предполагает их реальное использование) гривен из тордированного или гладкого бронзового дрота. На могильнике Hünenberg/Гора Великанов в нескольких комплексах VI в. обнаружены стандартные ножки фибул типа Duratón с субтильной пружиной, крепящейся на деревянном стержне (рис. 3). Такие конструкции были рассчитаны лишь на одноразовое использование. Точнее, они имитировали внешний вид реального предмета и возлагались в могилу в соответствии с обычаями носителей прусской культуры на ранней её фазе. В состав инвентаря вместе с макетами металлических деталей убора включались и имитации янтарных ожерелий, причём среди бусин оказывались и недосверленные их заготовки (рис. 4). Нередко макеты одноразовых фибул были настолько примитивны (рис. 5), что тип этих изделий трудноопределим. Наличие стреловидного наконечника ремня в погр. Silb-43 могильника Silberberg bei Lenzen/Lęcze (рис. 5) позволяет расширить его датировку от VI в. до начала VII в.

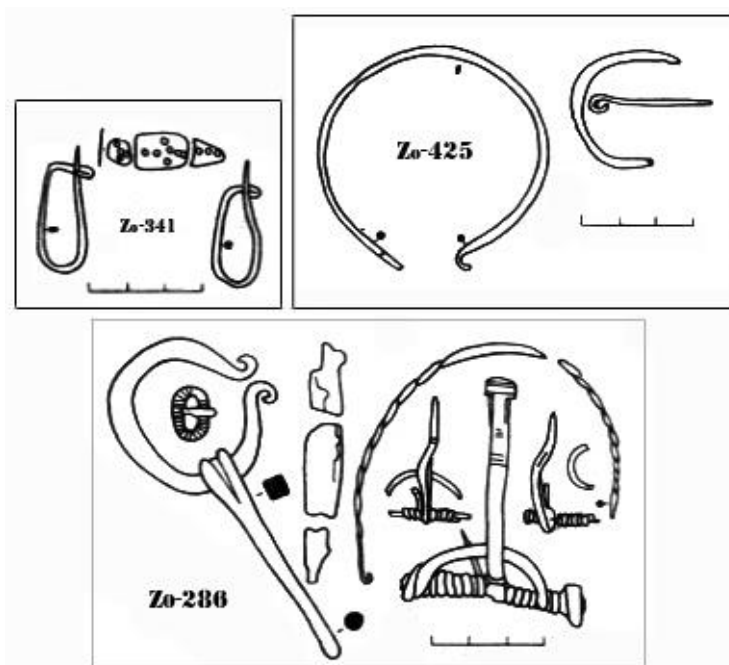
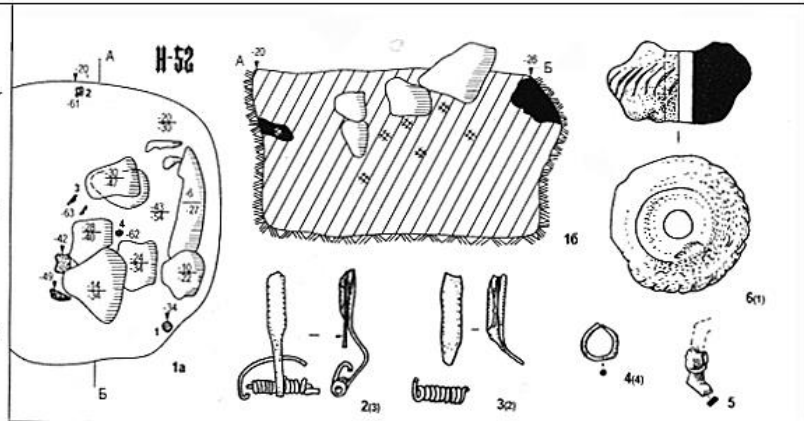
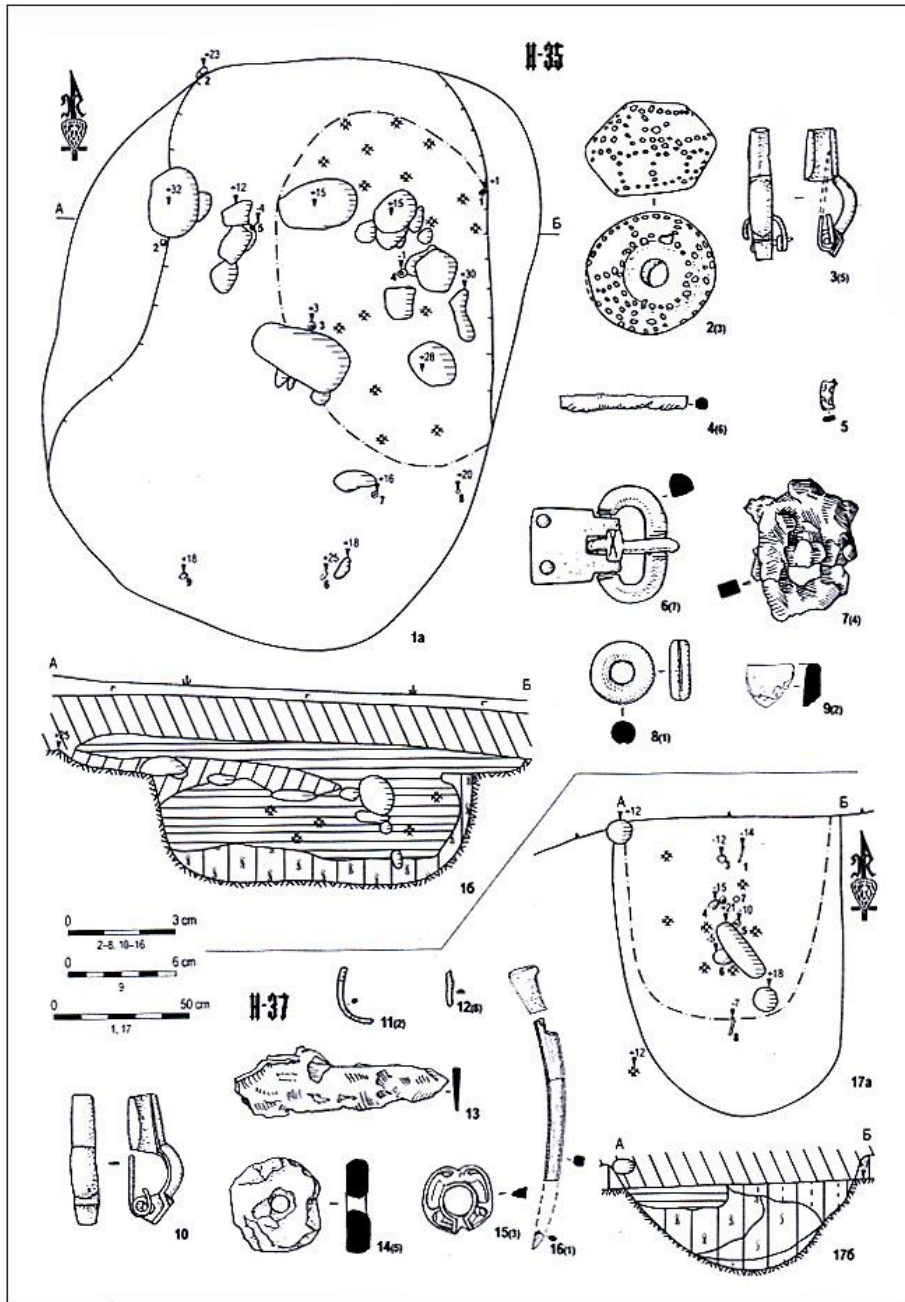


Рис. 2. Комплексы с макетами деталей инвентаря из погребения могильника Zohren/Суворово [10, табл. XIV, 10; XVI, 3; XX, 7].



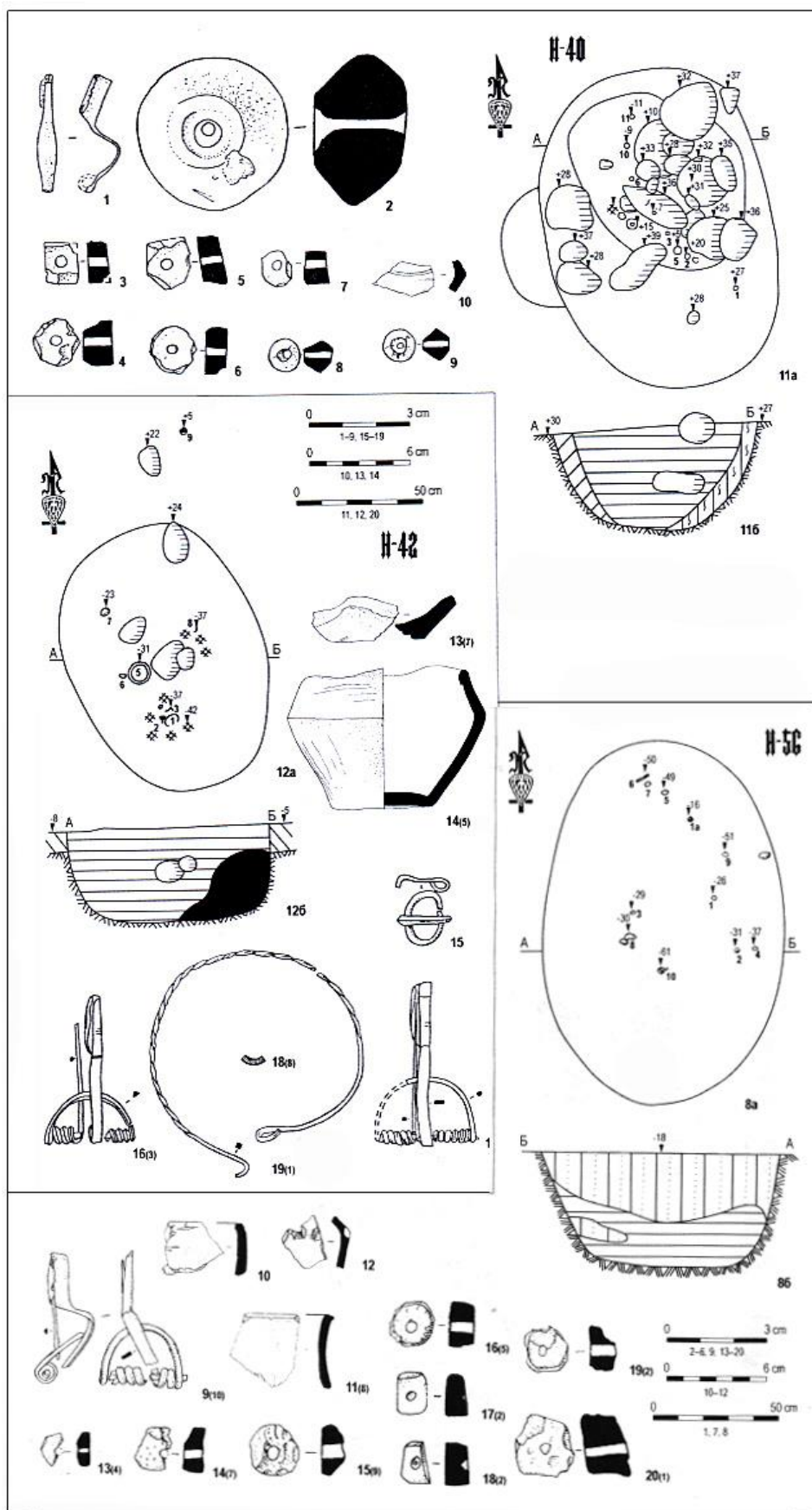


Рис. 3, 4. Комплексы с макетами деталей инвентаря из погребений Н-35, Н-52, Н-40, Н-42 и Н-56 могильника Hünenberg/Гора Великанов [4, рис. 22; 24; 29].

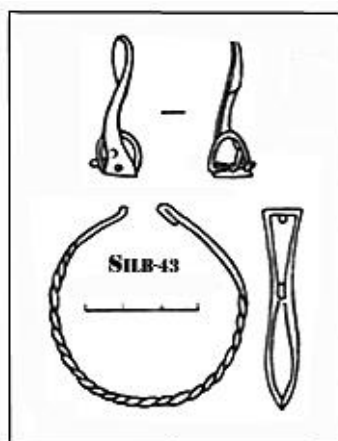


Рис. 5. Комплекс с макетами фибул из погр. Silb-43 могильника Silberberg bei Lebzien/Lęcze [9, табл. V,7].

На завершающем этапе эпохи Великого переселения народов, которому соответствует могильник Neuendorf/Nowinka, пруссы для макетирования используют как деградированные версии типа Duratón (рис. 6, погр. No-2), так и фибулы отдела *Sproßenfibeln* (рис. 6, погр. No-105). Примечательно, что не позднее рубежа VII–VIII вв., времени безраздельного господства в материальной культуре пруссов перекладчатых застёжек отдела *Sproßenfibeln*, обитатели юга Самбии, судя по комплексам могильника Widitten-2/Ижевское-2, в макетах погребальных фибул отражали архаичные к тому времени формы типа Duratón [6, р. 192, Abb. 3,1–3]. Их корпуса вырезались из бронзовой фольги, а стержни пружин (бронзовые или деревянные) были лишены боковых шайб, что прямо указывает на одноразовое использование этих застёжек.

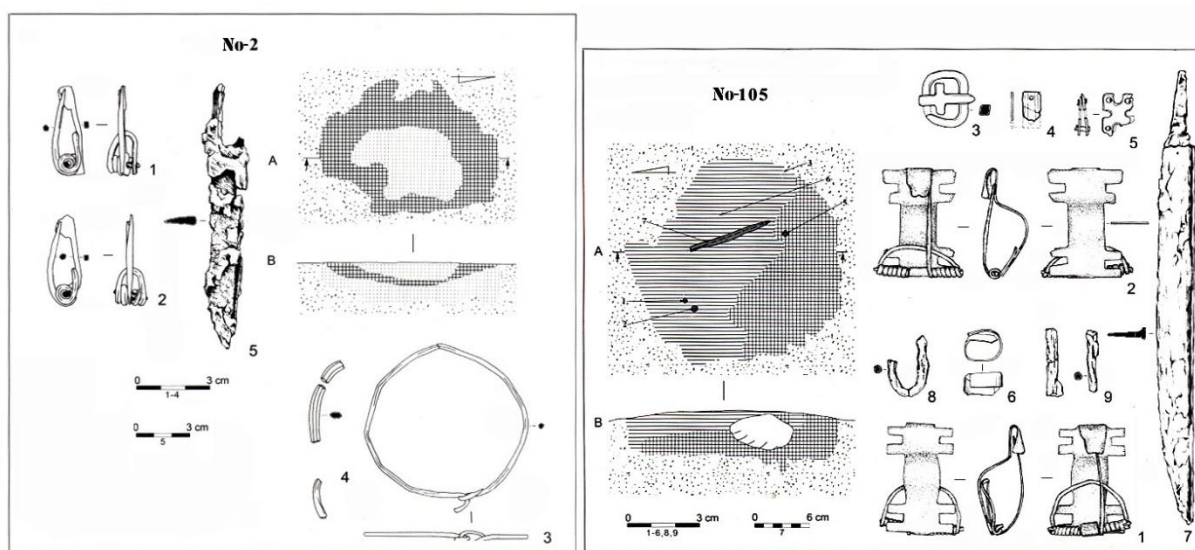


Рис. 6. Комплексы с макетами деталей инвентаря из погребений No-2 и No-105 могильника Neuendorf/Nowinka [10, pl. I, LXVII]



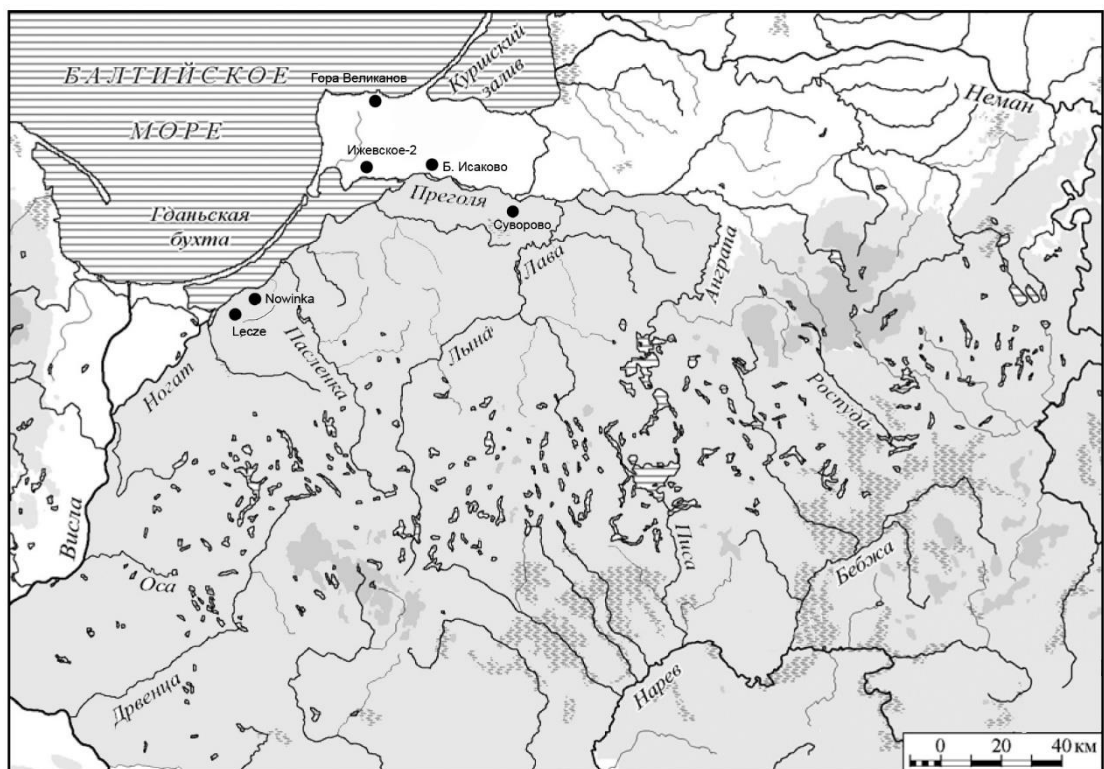


Рис. 7. Расположение прусских могильников VI–VII вв. н.э. с макетами деталей погребального инвентаря в регионе юго-восточной Балтии

Кроме макетов арбалетовидных фибул, в погребальном инвентаре пруссов на берегу Вислинского/Калининградского залива (средневековая земля Натангия) в VI в. используются уменьшенные и дериватизированные копии парных двупластинчатых фибул, восходящих к германским прототипам и входивших в состав инвентаря женских комплексов. Сходный феномен для этого временного отрезка отмечен и у жителей западной части Мазурского Поозерья. Именно в этом регионе фиксируются все три этапа деградации упомянутых пластинчатых застёжек, поступивших к пруссам лишь на завершающем этапе своего развития [7, с. 194, 195]. Макеты одиночных равноплечных фибул, характерных для мужского убора пруссов, также известны в их ареале в VI – начале VII в. Их находки концентрируются на могильниках Самбии и весьма редки в Мазурском Поозерье [8, с. 62, 63, рис. 9]. Одноразовый характер застёжек подчёркивается их изготовлением из тонких бронзовых пластин.

В эпоху викингов макетов элементов мужского и женского уборов в погребениях пруссов не встречено. Тем не менее, идея макетирования прусскими мастерами не была забыта. Некоторые мечи, встреченные в воинских могилах XI в., поражают своими субтильными раз-

мерами и весьма низким качеством металла. Рука в их рукоятях не помещается. То же самое относится и к некоторым стременам XI–XII вв., в которые не помещается нога современного человека. Толщина их дужки не превышает 2 мм.

Приведённый в статье анализ использования пруссами макетов деталей погребального инвентаря позволяет сделать следующие выводы:

1. Замена дорогостоящих литых изделий басмой в погребальном инвентаре эстиев и их соседей осуществляется в начале нашей эры.

2. В VI в. прусские мастера имитируют металлические детали убора членов прусских общин при помощи дешёвых одноразовых изделий из бронзы, иногда с деревянными деталями.

3. Традиция имитации сложных в производстве пластинчатых фибул известна в VI в. преимущественно пруссам Самбии и Натангии. Их прототипы производятся по германским образцам мазурскими мастерами.

4. В эпоху викингов для погребальных нужд возможна имитация самбийскими кузнецами некоторых элементов воинского снаряжения.

5. Идеологическая, скорее, культовая основа для создания макетов реальных изделий у пруссов нуждается в дополнительном изучении с привлечением данных исторической этнографии.

#### Список литературы

1. Janssen H.-L. Die Toten in Brauchtum und Glauben der Germanischen Vorzeit // Mitteilungen der Anthropologischen Gesellschaft in Wien. Bd. LXXII. H. I-III. Wien, 1939. – S. 10–205.

2. Кулаков В.И. Басма в искусстве балтов // Res Humanitariae. Vol. XXII. Klaipėda: Klaipėdos universytetas, 2017. – С. 104–124.

3. Кулаков В.И. Арбалетовидные фибулы, обнаруженные при раскопках могильника Lauth/Б. Исаково (восточная окраина г. Калининграда) в 1998–2005 гг. // Учён.зап. Новгородского гос. ун-та им. Ярослава Мудрого. – Новгород Великий: НГУ им. Ярослава Мудрого, 2020. – № 2 (27). – С. 1–11.

4. Кулаков В.И. Hünenberg – «Гора Великанов». Могильник III-IV вв. на севере Самбии // Światowit Supplement Series B: Barbaricum. T. 10. Warszawa, 2014: Drukarnia Janusz Bieszczad, 2014. – С. 199–363.

5. Кулаков В.И. Реконструкция убора обитателей Янтарного края в I–V вв. н.э. – Киев: ФОР «Видавель Олель Філюк», 2013. – 167 с.

6. Nowakowski W. Die ältesten Steigbugel in Europa. Funde vom Gräberfeld Widitten II im Samland // Niezabitowska-Wiśniewska B., Juściński M., Luczkiewicz P., Sadowski S. (Editors), The Turbulent Epoch. New Materials from the Late Roman Period and the Migration Period. Vol. II. – Lublin: “Wydawnictwo Non Profit”, 2008. – P. 189–211.

7. Кулаков В.И. Прусские и Мазурские дериваты двупластинчатых фибул // Вестн. С.-Петерб. ун-та. История. СПб.: Изд-во СПбГУ, 2018. – Т. 63. – Вып. 1. – С. 187–195.

8. Кулаков В.И. Равноплечные фибулы пруссов на балтском пограничье // Журн. фронтальных исслед. – Астрахань: Изд. Сорокин Роман Васильевич, 2019. – № 1. – С. 57–70.

9. Кулаков В.И. Древности пруссов VI–XIII вв. Свод археологических источников. Вып. Г 1-9. – М.: Наука, 1990. – 167 с.

10. Kontny B., Okulicz-Kozaryn J., Pietrzak M. Nowinka. Site 1. The cemetery from the Late Migration Period in the northern Poland. – Gdańsk; Warszawa, Instytut archeologii Uniwersytetu Warszawskiego Press, 2011. – 296 p.

### References

1. Janssen H.-L. Die Toten in Brauchtum und Glauben der Germanischen Vorzeit // Mitteilungen der Anthropologischen Gesellschaft in Wien. Bd. LXXII. H. I-III. Wien, 1939. – S. 10–205.

2. Kulakov V.I. *Basma v iskusstve baltov* [Basma in the art of the Balts] // Res Humanitariae. Vol. XXII. Klaipėda: Klaipėdos universytetas, 2017. – S. 104–124.

3. Kulakov V.I. *Arbaletovidnyye fibuly, obnaruzhennyye pri raskopkakh mogil'nika Lauth/B. Isakovo (vostochnaya okraina g. Kaliningrada) v 1998–2005 gg.* [Crossbow-shaped fibulae discovered during the excavation of the Lauth burial ground. Isakovo (Eastern outskirts of Kaliningrad) in 1998-2005] // *Uchonyye zapiski Novgorodskogo gosudarstvennogo universiteta im. Yaroslava Mudrogo* [Scientific notes of the Novgorod state University Yaroslav The Wise]. – 2020. – № 2 (27). – S. 1–11.

4. Kulakov V.I. Hünenberg – «Gora Velikanov». Mogil'nik III-IV vv. na severe Sambii // *Światowit Supplement Series B: Barbaricum*, tom 10, Warszawa, 2014: Drukarnia Janusz Bieszczad, 2014. – S. 199–363.

5. Kulakov V.I. *Rekonstruktsiya ubora obitateley Yantarnogo kraja v I-V vv. n.e.* [Reconstruction of the headdress of the inhabitants of the Amber region in the I-V centuries ad.] – Kiyev: FOP «Vidavets' Oleg Filyuk», 2013. – 167 s.

6. Nowakowski W. Die ältesten Steigbugel in Europa. Funde vom Gräberfeld Widitten II im Samland // *Niezabitowska-Wiśniewska B., Juściński M., Luczkiewicz P., Sadowski S. (Editors), The Turbulent Epoch. New Materials from the Late Roman Period and the Migration Period. Vol. II.* – Lublin: “Wydawnictwo Non Profit”, 2008. – P. 189–211.

7. Kulakov V.I. *Pruskiye i Mazurskiye derivaty dvuplastinchatykh fibul* [Prussian and Masurian derivatives of double-plate fibulae] // *Vestnik Sankt-Peterburgskogo universiteta. Istoriya* [Bulletin of Saint Petersburg University. History]. SPb.: Izdatel'stvo Sankt-Peterburgskogo universiteta, 2018. – Т. 63. – V. 1. – С. 187–195.

8. Kulakov V.I. *Ravnoplechnyye fibuly prussov na baltskom pogranich'ye* [Equilateral fibulae of Prussians on the Baltic border] // *Zhurnal frontirnykh issledovaniy* [Journal of frontier research]. – Astrakhan': Izdatel' Sorokin Roman Vasil'yevich, 2019. – № 1. – С. 57–70.

9. Kulakov V.I. *Drevnosti prussov VI–XIII vv. Svod arkheologicheskikh istochnikov* [Antiquities of the Prussians VI-XIII centuries. Set of archaeological sources]. Vyp. G 1-9. – М.: «Наука», 1990. – 167 с.

10. Kontny B., Okulicz-Kozaryn J., Pietrzak M. Nowinka. Site 1. The cemetery from the Late Migration Period in the northern Poland. – Gdańsk; Warszawa, Instytut archeologii Uniwersytetu Warszawskiego Press, 2011. – 296 p.