

*На правах рукописи*

СКОРОХОД Александра Сергеевна

**ФОРМИРОВАНИЕ ПРОФЕССИОНАЛЬНЫХ КОМПЕТЕНЦИЙ  
В ХОДЕ ПСИХОЛОГО-ПЕДАГОГИЧЕСКОГО СОПРОВОЖДЕНИЯ  
СТУДЕНТОВ, ОБУЧАЮЩИХСЯ ПО СПЕЦИАЛЬНОСТИ  
«КЛИНИЧЕСКАЯ ПСИХОЛОГИЯ»**

**Специальность 19.00.07 Педагогическая психология**

Автореферат  
диссертации на соискание учёной степени  
кандидата психологических наук

Санкт-Петербург  
2017

Работа выполнена в Государственном автономном образовательном учреждении высшего образования Ленинградской области  
«Ленинградский государственный университет имени А.С. Пушкина»

**Научный руководитель**

доктор медицинских наук, профессор  
**Чермянин Сергей Викторович**

**Официальные оппоненты**

заведующий кафедрой общей, медицинской психологии и педагогики Федерального государственного бюджетного образовательного учреждения высшего образования «Северо-Западный государственный медицинский университет имени И.И. Мечникова» Минздрава России  
доктор психологических наук, профессор  
**Соловьева Светлана Леонидовна**

профессор кафедры психологии профессиональной деятельности Федерального государственного бюджетного образовательного учреждения высшего образования «Российский государственный педагогический университет имени А. И. Герцена»  
доктор психологических наук, профессор  
**Кораблина Елена Павловна**

**Ведущая организация**

Федеральное государственное бюджетное образовательное учреждение высшего образования «Санкт-Петербургский государственный университет»

Защита состоится «20» июня 2017 года в 10.00 на заседании диссертационного совета Д 800.009.02 при Ленинградском государственном университете имени А.С. Пушкина по адресу: 196605, Санкт-Петербург, г. Пушкин, Петербургское ш., д. 10, конференц-зал.

С диссертацией можно ознакомиться в библиотеке Ленинградского государственного университета имени А.С. Пушкина. Автореферат и диссертация доступны на официальном сайте ГАОУ ВО ЛО «ЛГУ им. А.С. Пушкина»: <http://dissertation.lengu.ru/index.php?r=dissertation/view&id=29>

Автореферат разослан «\_\_\_» апреля 2017 г.

Учёный секретарь диссертационного совета  
доктор педагогических наук

Л.В. Коновалова

## ОБЩАЯ ХАРАКТЕРИСТИКА РАБОТЫ

**Актуальность темы исследования.** В настоящее время проблемная ситуация современного высшего образования требует перехода от традиционного «абстрактного метода школы» к практико-ориентированному образованию с сохранением фундаментального теоретического содержания. Рабочие программы дисциплин, составленные в соответствии с требованиями Федеральных государственных образовательных стандартов высшего образования, содержат план передачи студенту статичной учебной информации, а в практической деятельности она используется динамично во времени и пространстве в контексте производственного процесса, требующего психологической готовности к выполнению соответствующей деятельности (А.А. Вербицкий).

Перемены в системе образования регламентированы такими документами, как Федеральный закон «Об образовании в Российской Федерации» от 29.12.2012 № 273-ФЗ, Федеральные государственные образовательные стандарты высшего образования, Концепция Федеральной целевой программы развития образования на 2016–2020 годы, Государственная программа РФ «Развитие образования» на 2013–2020 годы».

Начиная с 2000 г. в образовательных организациях нашей страны осуществляется подготовка специалистов в области клинической психологии. Основное предназначение клинических психологов заключается в оказании психологической помощи лицам с трудностями адаптации, самореализации, связанными с его физическим, психологическим, социальным и духовным состоянием.

Федеральный государственный образовательный стандарт высшего образования по специальности 37.05.01 Клиническая психология содержит требования, обязательные для реализации основных профессиональных образовательных программ высшего образования. В результате освоения программы специалитета у выпускника должны быть сформированы общекультурные, профессиональные и профессионально-специализированные компетенции. Однако в нормативных документах не представлен стандартный алгоритм формирования профессиональных компетенций будущих клинических психологов. В этом и состоят противоречия, требующие научно-методического разрешения.

Между тем характеристики квалификации, которые содержатся в профессиональных стандартах, применяются работодателями в качестве основы для определения требований к уровню подготовки работников. В современных условиях реализация компетентного подхода позволила бы сформировать профессиональные компетенции в процессе обучения (В. И. Байденко, А.А. Вербицкий, С. Н. Костормина, В. Ю. Рыбников, С. Л. Соловьева, С. В. Филатов), поскольку такой подход предполагает решение социально значимых проблем высшего образования через проектную образовательную деятельность. Мониторинг профессиональных компетенций студентов должен проводиться в комплексе психолого-педагогического сопровождения в вузе (А. Г. Маклаков, В. Н. Скворцов).

**Степень разработанности проблемы.** В рамках существующей системы значительное количество студентов испытывает затруднения в адаптации к условиям образовательной организации, что сказывается на их профессиональном самоопределении, мотивации и психологической готовности к деятельности (Е. С. Ермакова, Е. П. Кораблина, Н. С. Киселева, А. А. Сидорова).

Существует ряд исследований динамики психологических особенностей студентов на этапе обучения в вузе (Н. В. Бордовская, Е. В. Ибрагимова, С. Т. Посохова, С. Н. Костромина, Л. В. Коновалова, Е. П. Кораблина, С. Л. Соловьева, С. В. Чермянин, М. А. Черевко), однако вопросы специфики проявления, формирования и развития психологических особенностей студентов, обучающихся по специальности «Клиническая психология», практически не рассматривались.

**Цель исследования** – разработка и апробация системы психолого-педагогического сопровождения, направленной на формирование профессиональных компетенций и психологической готовности к деятельности студентов по специальности «Клиническая психология» на разных этапах обучения.

**Задачи исследования:**

1. На основании обзора научных исследований разработать модель адаптации студентов, обучающихся по специальности «Клиническая психология».

2. Выявить основные профессионально-психологические особенности, лежащие в основе профессиональной компетентности и определяющие успешность профессиональной деятельности специалистов в области клинической психологии.

3. На основе анализа динамики психологических особенностей студентов определить основные этапы адаптации к условиям обучения в образовательном учреждении по специальности «Клиническая психология».

4. Выявить основные психологические особенности, способствующие формированию профессиональных компетенций и психологической готовности к деятельности студентов на разных этапах обучения по специальности «Клиническая психология».

5. Разработать систему психолого-педагогического сопровождения студентов, обучающихся по специальности «Клиническая психология», как комплекс психодиагностических, профилактических и коррекционных мероприятий, осуществляемых в ходе обучения.

6. Оценить эффективность комплекса психолого-педагогических воздействий, направленных на формирование у студентов профессиональных компетенций, которые необходимы клиническому психологу в ходе дальнейшей деятельности.

**Объект исследования:** студенты ГАОУ ВО ЛО «ЛГУ им. А.С. Пушкина», обучающиеся по специальности «Клиническая психология» (специализация № 1 Психологическое обеспечение в чрезвычайных и экстремальных ситуациях, специализация № 3 Патопсихологическая диагностика и психотерапия) и «Психология», а также клинические психологи, работающие в лечебных учреждениях Санкт-Петербурга и структурах МЧС.

**Предмет исследования:** формирование профессиональных компетенций с учетом психологических особенностей и их динамики у обучающихся по специальности «Клиническая психология» в ходе психолого-педагогического сопровождения на этапах образовательного процесса.

### **Гипотезы исследования:**

1. Процесс формирования профессиональных компетенций и психологической готовности к деятельности у будущего специалиста имеет свои особенности и этапность; на каждом этапе обучения отмечается наличие специфических признаков дезадаптации, требующих психологической помощи.

2. Эффективность формирования профессиональных компетенций студентов может быть повышена путем комплексного психолого-педагогического воздействия, которое направлено на нивелирование проявлений дезадаптации и актуализацию внутриличностных ресурсов адаптации.

**Методология, организация, объем и методы исследования.** Методологической основой исследования явилось положение Б. Г. Ананьева о комплексности, целостности и системности изучения человека, его психики. Идеи деятельностного подхода позволили изучить формирование психологических характеристик студентов, влияющих на успешность учебно-профессиональной деятельности; в качестве дополнительного использован системный подход, позволяющий рассмотреть взаимосвязь вуза (включая базы производственных и квалификационных практик) и студенческого окружения как социальную систему (А. Н. Леонтьев, Л. С. Выготский, Н. Н. Нечаев, Е. И. Кустова, К. К. Платонов, С. В. Филатов). Компетентностный подход рассматривается как наиболее адекватный современному образованию в высшей школе и соответствующий нормативным документам, прежде всего современному ФГОС, поскольку ориентирован не на уровень сформированности профессионально важных качеств, а на способность формировать эти качества согласно требованиям ситуации (В. И. Байденко, А. А. Вербицкий, И. А. Зимняя, Е. П. Кораблина, А. Г. Маклаков, В. Н. Скворцов, С. В. Чермянин, А. П. Тряпицына, Л. П. Назарова).

Трансформация учебной деятельности студента в профессиональную деятельность специалиста с постепенной сменой познавательных потребностей и мотивов, целей, поступков, действий, средств, предмета и результатов профессиональными позволяет формировать соответствующие компетенции, способствующие реализации способности к деятельности на практике и имеющей вероятностный характер (Н. И. Алмазова, Н. В. Бордовская, А. А. Благинин, Д. Ю. Будко, Л. В. Коновалова, С. Н. Костромина, С. Л. Соловьева).

**Методы исследования:** теоретический анализ философской, социологической, психологической, педагогической литературы по проблеме исследования, анкетирование, интервьюирование, методы математической статистики, проективный эксперимент.

**Научная новизна.** На основании компетентностного подхода разработана система психолого-педагогического сопровождения, способствующая созданию благоприятной образовательной среды и психологических условий для повышения эффективности педагогического воздействия на студентов на разных этапах обучения по специальности «Клиническая психология». Под психолого-педагогическим сопровождением понимается комплекс мероприятий, включающий психологическую составляющую (мониторинг психологического состояния, выявляющий лиц с признаками дезадаптации, осуществление

психокоррекционных воздействий, направленных на оптимизацию психофизиологического состояния) и педагогическую составляющую, реализующую формирование профессиональных компетенций методом тренингов. Выявлено соответствие профессиональных компетенций, формируемых в вузе, основным профессионально-психологическим особенностям клинических психологов.

Сформулированы требования к психологическим особенностям, предъявляемые профессией клинического психолога лечебных учреждений и клинического психолога формирований МЧС России. Комплекс индивидуально-психологических свойств и психофизиологических качеств клинического психолога, определяющих профессиональную успешность, включает общие для обеих групп черты, такие как: развитая способность к психической саморегуляции, толерантность, способность к сохранению мотивации при решении профессиональных задач, повышенная ответственность за жизнь и здоровье пациента.

Психологам формирований МЧС России предъявляются требования к сохранению эмоциональной устойчивости в условиях стресса; психологам лечебных учреждений – к формированию широкого диапазона психологической приемлемости, обеспеченной широким ролевым репертуаром, осознанию значимости этических норм, а также установки на постоянное саморазвитие во взаимодействии с широким диапазоном психологических особенностей пациентов в условиях неопределенности, отсутствия готовых инструкций и шаблонов действий.

Определена трехуровневая модель адаптации студентов, обучающихся по специальности «Клиническая психология». Установлены количественные критерии, использование которых с высокой долей вероятности позволяет прогнозировать успешность профессионального обучения и дальнейшей профессиональной деятельности.

#### **Положения, выносимые на защиту:**

1. С учетом требований к профессиональной компетентности и психологической готовности к деятельности, обучение клинических психологов должно быть направлено на формирование таких психологических особенностей, как высокий уровень развития когнитивных способностей, коммуникативных и морально-нормативных качеств, развитая способность к психической саморегуляции, толерантность, повышенная ответственность за жизнь и здоровье пациентов. Психологов формирований МЧС России необходимо целенаправленно обучать методам сохранения эмоциональной устойчивости в условиях стресса; психологов лечебных учреждений – способности к формированию широкого диапазона психологической приемлемости, широкого ролевого репертуара, направленности на саморазвитие и личностный рост.

2. Проявления психологической дезадаптации в виде нервно-психического напряжения, транзиторных психастенических, тревожных и субдепрессивных реакций, напряжения в системе психологических защитных механизмов, мотивационных установок в процессе обучения по специальности «Клиническая психология» отмечаются на начальном этапе обучения, на этапе прохождения первой производственной практики, а также на завершающем этапе выбора направления профессиональной деятельности.

3. Система психолого-педагогического сопровождения студентов, обучающихся по специальности «Клиническая психология», должна реализовываться на всех этапах их адаптации и включать в себя процедуры мониторинга психофизиологических состояний, комплекс психолого-педагогических воздействий, направленных на формирование необходимых профессиональных компетенций и активизацию внутриличностных ресурсов.

**Теоретическая значимость.** На основании анализа литературы по проблемам обучения студентов в вузе, математико-статистического анализа и моделирования данных комплексного психологического обследования студентов, обучающихся по специальности «Клиническая психология», сформулирована, теоретически обоснована и экспериментально подтверждена системная модель психолого-педагогического сопровождения студентов, обучающихся по специальности «Клиническая психология», что является вкладом в науку по специальности «Педагогическая психология».

**Практическая значимость.** В ходе диссертационного исследования разработана и проверена на практике система психолого-педагогического сопровождения, включающая психологическую составляющую (мониторинг психологического состояния, выявляющий лиц с признаками дезадаптации на разных этапах обучения, методы их коррекции), и педагогическую составляющую, реализующую формирование профессиональных компетенций и психологической готовности к деятельности посредством комплекса тренинговых занятий в ходе образовательного процесса. Определены цели, содержание и структура психолого-педагогического тренинга на разных этапах обучения студентов, перечень методик и временные режимы актуализации внутриличностных ресурсов. Ключевыми являются: когнитивный тренинг в самом начале обучения, формирование навыков психической саморегуляции на этапе подготовки к производственной практике, активизация ресурсов (личностного адаптационного потенциала) с целью обеспечения личностного развития и роста. Проведенный анализ мероприятий психолого-педагогического сопровождения студентов, обучающихся по специальности «Клиническая психология», показал свою эффективность.

**Практическая реализация и внедрение результатов работы.** Установленные критерии психологического прогноза успешности учебно-профессиональной деятельности студентов, обучающихся по специальности «Клиническая психология», внедрены в практику при проведении распределения студентов для обучения по специализациям и используются при психолого-педагогическом сопровождении в период подготовки студентов к прохождению производственных практик в лечебных учреждениях и в ходе супервизий обучающихся.

**Степень достоверности и апробация результатов исследования.** Надежность и достоверность результатов исследования обеспечена глубоким теоретическим анализом научной литературы по исследуемой проблеме; использованием методов и методик исследования, адекватных поставленным задачам; репрезентативностью выборки испытуемых и обоснованным применением современных методов математико-статистической обработки экспериментальных данных.

**Апробация** результатов исследования. Результаты и материалы исследования обсуждались на: международных научно-практических конференциях молодых ученых «Психология XXI века» (2012); межрегиональной заочной научно-практической конференции: «Экономика, психология и менеджмент безопасности образовательной среды» (2012); международной научно-практической конференции СПбГУ ГПС МЧС РФ «Психологические риски – жизнь до и после ЧС» (2015); международной научно-практической конференции «XIX Царскосельские чтения» (2015); Всероссийской научно-практической конференции «Актуальные проблемы современного образования в России и за рубежом» (2016).

**Личный вклад автора.** Соискателю ученой степени кандидата психологических наук принадлежит идея исследования, рабочие гипотезы, их экспериментальное подтверждение, интерпретация полученных результатов, формулировка научных положений и разработка элементов системы психолого-педагогического сопровождения студентов, обучающихся по специальности «Клиническая психология».

**Структура и объём диссертации.** Диссертация состоит из введения, четырех глав, заключения, выводов, практических рекомендаций, списка литературы и приложения. Содержит 32 таблицы, 34 рисунка. Общий объём – 264 страницы машинописного текста. В списке литературы 511 источников, из них 482 отечественных и 29 зарубежных.

## ОСНОВНОЕ СОДЕРЖАНИЕ РАБОТЫ

Во **введении** обосновывается актуальность проблемы исследования, определяется цель, задачи, объект, предмет, гипотеза исследования, характеризуется научная новизна, практическая значимость, приводятся положения, выносимые на защиту.

В **первой главе «Анализ современного состояния проблем, связанных с подготовкой клинических психологов, и обоснование основных направлений исследования»** представлен анализ проблемы адаптации к учебно-профессиональной деятельности и формирования профессиональных компетенций. В **первом разделе** проанализирована специфика *использования компетентного подхода при подготовке будущих клинических психологов*. Компетентный подход ориентирует современное обучение на формирование и развитие способности к освоению профессиональных знаний, умений, навыков, позволяет раскрыть содержание компетенций клинических психологов (И.А. Зимняя и др.). В **втором разделе** систематизированы современные исследования процесса адаптации студентов к обучению в вузе. В процессе обучения решается основная задача образования – создание условий развития, адаптации гармоничной, нравственно совершенной, социально активной через активизацию внутренних резервов, профессионально компетентной и саморазвивающейся личности (А.А. Сидорова и др.). В **третьем разделе** рассмотрены особенности адаптации студентов в процессе обучения по специальности «Клиническая психология». Общие, неспецифические проблемы адаптации студентов к процессу обучения в вузе заключаются в переходе к новой модели обучения, которая имеет общие закономерности



на первом курсе: повышенная тревожность, напряжение мотивационных установок, ослабление волевых характеристик, самоорганизации (Д.Ю. Будко и др.). Особенности подготовки специалистов помогающих профессий включают проблему проявления признаков эмоционального сгорания, которые обнаруживают себя в производственной практике при первом контакте с пациентами. Эмоциональное сгорание проявляется повышенной тревожностью, нарушениями сна, ухудшением самочувствия, неуверенностью в себе, личностной и профессиональной идентичности (Е.А. Горшков, О.Б. Полякова и др.). Переживания личностной несостоятельности будущих клинических психологов определяются такими специфическими условиями работы, как отсутствие четких алгоритмов диагностики, стандартов оказания психологической помощи. Профессиональная деятельность клинического психолога осуществляется в условиях неопределенности, требуя высокого уровня креативности, психологической устойчивости, ответственности и личностных ресурсов роста и развития (Л.Г. Матвеева и др.).

В соответствии с этим в психолого-педагогическом сопровождении выделяются *три этапа формирования компетенций у студентов*:

1 этап. Формирование общих неспецифических компетенций, направленных на освоение новой модели обучения, характеризующийся инициативностью, самостоятельностью, высокой мотивированностью.

2 этап. Формирование частных компетенций, направленных на преодоление последствий эмоционального сгорания.

3 этап. Формирование специфических компетенций, направленных на актуализацию и эффективное использование личностных ресурсов.

**В четвертом разделе с позиции психолого-педагогического сопровождения** представлен анализ процесса формирования компетенций у студентов, обучающихся по специальности «Клиническая психология», которые предполагают способность и готовность адаптироваться к непрогнозируемости взаимодействия с будущими клиентами в условиях дефицита информации и времени. Под психолого-педагогическим сопровождением понимается комплекс мероприятий, включающий психологическую составляющую (мониторинг психологического состояния, выявляющий лиц с признаками дезадаптации, осуществление психокоррекционных воздействий, направленных на оптимизацию психофизиологического состояния) и педагогическую составляющую, реализующую формирование профессиональных компетенций методом тренингов (Л.А. Чернышова и др.).

Согласно мнению А. А. Реана, А. Г. Маклакова и др., одной из главных задач педагогической психологии выступает разработка системы методов, направленных на оптимизацию процесса адаптации обучающихся к условиям учебной деятельности, а её реализация заключается в эффективно построенной системе мероприятий психолого-педагогического сопровождения, которая должна включать не только оценку и учет адаптационных возможностей личности и оказание психологической помощи студентам в отдельные периоды их обучения, но и формирование психологических особенностей, способствующих успешности в освоении специальности.

**Во второй главе «Основные направления, объём и методики исследования»** изложены организация и методы исследования, его дизайн, дана характеристика выборки (табл. 1).

## Основные направления, объём и методики исследования

Основные направления исследования	Кол-во обслед. (чел.)	Основные методики	Условия обследования
Психологический анализ деятельности психологов МЧС России и клинических психологов, работающих в лечебных учреждениях МЗ РФ	72	Изучение документов, беседа, наблюдение, анкетирование, авторская анкета «Профессиональная направленность», опросник для оценки ПВК (по В.А. Корзунину)	В процессе профессиональной деятельности
Оценка психологических особенностей клинических психологов		Методика МЛЮ «Адаптивность», авторская анкета «Профессиональная направленность», опросник «Индекс жизненного стиля» (ИЖС)	В процессе профессиональной деятельности
Психологический анализ деятельности студентов, обучающихся по специальности «Клиническая психология» и «Психология» (группа сравнения)	428	Изучение документов, беседа, наблюдение, анкетирование, авторская анкета «Профессиональная направленность», опросник ПВК (по В. А. Корзунину), экспертные оценки	В ходе учебного процесса
Оценка психологических особенностей студентов, обучающихся по специальности «Клиническая психология» и «Психология» (группа сравнения)	428	Экспертная оценка студентов профессорско-преподавательским составом. Анкета групповой оценки личности (ГОЛ), анкета Спилберга-Ханина, опросник «Индекс жизненного стиля» (ИЖС), МЛЮ «Адаптивность»; методика КОС, Опросник Н.В. Канторовича, методика (УСЦД) Е. Б. Фанталовой, методика оценки эмоционального дискомфорта личности (ЭДЛ), Калифорнийский опросник уровня развития логического мышления (субтесты батареи тестов КР-3-85)	В ходе учебного процесса
Оценка учебной успеваемости		Оценки и баллы зачетно-экзаменационных сессий, экспертные оценки студентов профессорско-преподавательским составом	
Оценка психологического состояния обследуемых студентов, обучающихся по специальности «Клиническая психология» перед производственной практикой и квалификационной практик	268	Методики Спилбергера-Ханина, методика Э. Бека, анкета самооценки состояния АСС, авторская анкета «Профессиональная направленность»	В процессе производственных практик
Исследование функционального состояния сердечно-сосудистой системы		Измерение артериального давления и ЧСС, расчёт вторичного индекса Робинсона	
Оценка качества деятельности в ходе производственных практик		Анализ практических результатов (качества) деятельности в ходе производственных практик, экспертная оценка учебно-профессиональной деятельности, метод обобщения независимых характеристик	

Организация исследования определялась его целями и задачами, включала логически взаимосвязанные этапы с соответствующими методическими приемами и средствами, адекватными предмету и объекту исследования.

**Экспериментальной базой** исследования явился факультет психологии ГАОУ ВО ЛО «ЛГУ им. А.С. Пушкина».

С 2010 по 2015 гг. в исследовании приняли участие 428 студентов I–V курсов, обучающиеся по специальности «Клиническая психология» и «Психология» в возрасте от 17 до 23 лет. Обследование проводилось как методом «среза», так и лонгитюдным методом. Тренинги со студентами проводились на каждом курсе отдельно в течение 2010–2015 гг. Общее количество психодиагностических процедур, проведенных в 2010–2015 гг., составило 696 исследований студентов I–V курсов по специальности «Клиническая психология» и «Психология».

В ходе исследований было также проведено комплексное психодиагностическое обследование 72 клинических психологов, работавших на момент обследования в лечебных учреждениях Санкт-Петербурга и подразделениях МЧС России по Северо-Западу.

Полученные в процессе исследования данные подвергались математико-статистической обработке с помощью стандартных в психологических исследованиях статистических процедур. Использовались специализированные пакеты прикладных программ «Excel 7.0» и «SPSS 19.0 for Windows». Критерием статистической достоверности получаемых выводов считали общепринятую в психологии величину  $P \leq 0,05$ .

**В третьей главе «Психологические качества, способствующие успешности профессионального обучения и деятельности по специальности «Клиническая психология» (результаты собственных исследований)»**, отражены результаты экспериментального исследования и их обсуждение. Выявлен комплекс психологических особенностей, которые определяют успешность учебно-профессиональной деятельности клинического психолога, разделенный на три условных блока: 1) качества, относящиеся к нервно-эмоциональной устойчивости и психической саморегуляции; 2) коммуникативные качества; 3) морально-нормативные качества. Клиническим психологам, работающим в условиях проведения аварийно-спасательных работ, необходимо наличие таких качеств, как способность сохранять самообладание в ситуации стресса и поддерживать уровень работоспособности при повышенных физических и психических нагрузках.

Результаты сравнительного анализа личностных характеристик успешно и менее успешно обучающихся студентов сравниваемых групп, представленные в табл. 2), показали достоверные различия экспертных оценок успешности обучения, мотивации к обучению, коммуникативных, морально-нормативных качеств, успешность прохождения практик; интегральный показатель сравниваемых групп студентов, значения которых у студентов с большей успешностью обучения достоверно выше, по сравнению с аналогичными показателями менее успешных студентов ( $t=3,8$ ;  $p<0,001$ ;  $t=4,52$ ;  $p<0,001$ ;  $t=3,63$ ;  $p<0,001$ ;  $t=3,58$ ;  $p<0,001$ ;  $t=4,1$ ;  $p<0,001$ ;  $t=4,81$ ;  $p<0,001$  соотв., экспертные оценки анкеты ГОЛ).

Таблица 2

Результаты сравнительного анализа экспертных оценок студентов III–V курсов, успешных и менее успешных в обучении и освоении специальности, обследованных в 2010–2015 гг.

Методика	Наименование показателя	Студенты III–V курсов, наиболее успешные в обучении и освоении специальности n= 67 чел. $M \pm m$	Студенты III–V курсов, менее успешные в обучении и освоении специальности n= 42 чел. $M \pm m$
Экспертные оценки студентов по данным ППС обучающихся кафедр, (5-балльная шкала)	Успешность обучения, усл.ед.	4,40±0,09	3,31±0,10***
	Мотивация к обучению по клинической психологии, усл. ед.	4,65±0,10	3,20±0,11***
	Коммуникативные качества, усл. ед.	4,66±0,11	3,7±0,08***
	Морально-нормативные качества, усл. ед.	4,64±0,12	3,7±0,10***
	Успешность прохождения производственных практик, усл. ед.	4,50±0,11	3,5±0,10***
	Интегральный показатель экспертных оценок студентов со стороны ППС обучающихся кафедр, усл. ед.	22,81±0,09	13,63±0,10***

Примечание: \* -  $P < 0,1$  \*\* -  $P < 0,05$  \*\*\* -  $P < 0,01$ ; Усл. ед. представлены в 5-балльной шкале.

На основании корреляционного и факторного анализа обоснованы критерии, влияющие на успешность освоения образовательной программы студентами, которые обучаются по специальности «Клиническая психология» (рис. 1).

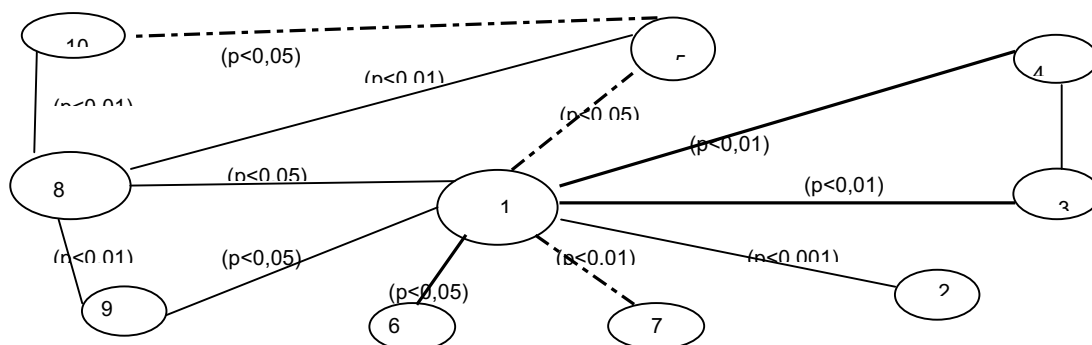


Рис. 1 Структура интеркорреляционных связей между показателями экспертных оценок преподавателей и личностными характеристиками студентов I–V курсов, обучающихся по специальности «Клиническая психология» (средовые показатели n=176).

Показатели экспертных оценок и личностные характеристики:

1. Успешность в обучении (Оценки экспертов-преподавателей).
2. Мотивация к обучению, и желание работать по специальности (Оценки экспертов-преподавателей).
3. Коммуникативные качества. (Оценки экспертов-преподавателей).
4. Моральные качества. (Оценки экспертов-преподавателей).
5. Степень напряженности защиты (методика ИЖС).
6. Успешность обучения (ГОЛ студентов).
7. ЛАП (МЛО «Адаптивность»), .
8. Мотивация к обучению по специальности. (ГОЛ студентов).
9. Успешность прохождения производственных практик (Оценка экспертов).
10. Авторитет в коллективе (ГОЛ студентов)

Примечание:

----- обратная взаимосвязь,  
 \_\_\_\_\_ прямая взаимосвязь.

Успешность обучения студентов зависит от мотивационных установок к обучению и деятельности по специальности ( $r=0,897$ ,  $p<0,001$ ) (оценки экспертов); определяется выраженностью личностных характеристик: нервно-психическая устойчивость, коммуникативные и морально-нормативные качества, которые представляют собой интегрированный показатель ЛАП ( $r=-0,325$ ,  $p<0,01$ ) (МЛО «Адаптивность»), а также рациональные психологические защитные механизмы ( $r=-0,252$ ,  $p<0,05$ ) (методика ИЖС).

На следующем этапе математико-статистического анализа и моделирования использовался факторный анализ («Метод главных компонент»). В качестве переменных были использованы результаты психологического обследования и экспертные оценки студентов V курсов, обучавшихся в 2010–2015 гг. по специальности «Клиническая психология» ( $n=96$ ). Результаты факторного анализа представлены в табл. 3.

По результатам факторного решения рассматривались три фактора, обладающие основными «Весовыми вкладами» в общую структуру факторного решения и составляющие 53,8% от всей совокупности показателей: «Личностные характеристики, способствующие успешности обучения по специальности», «Защитные механизмы личности, способствующие успешности обучения по специальности», «Морально-нормативные качества личности, способствующие успешности обучения по специальности».

Таблица 3

Структура главных компонент, входящих в структуру факторного решения

№ п/п	Наименование показателей, вошедших в фактор и их вес	Фактор I	Фактор II	Фактор III
18	ЛАП, методика МЛО «Адаптивность», баллы			
15	Шкала PR, методика МЛО «Адаптивность», баллы	-0,907		
3	Шкала F, методика МЛО «Адаптивность», баллы	-0,877		
12	Шкала Sch, методика МЛО «Адаптивность», баллы	-0,795		
16	Шкала КП, методика МЛО «Адаптивность», баллы	-0,738		
8	Шкала Pd, методика МЛО «Адаптивность», баллы	-0,638		
1	ГОЛ (Групповая оценка личности, интегр-й показатель)	0,560		
17	Шкала МН, методика МЛО «Адаптивность», баллы			-0,559
13	Шкала Ма, методика МЛО «Адаптивность», баллы	-0,517		
5	Шкала Нs, методика МЛО «Адаптивность», баллы	-0,478		
27	Шкала СНЗ, методика ИЖС, баллы		-0,708	
26	Шкала Н, методика ИЖС, баллы		-0,613	
21	Шкала С, методика ИЖС, баллы		-0,576	
34	Авторитет в студенческом коллективе, экспертная оценка ГОЛ		0,513	
2	Экспертная оценка успешности обучения, оценка ППС		0,386	
14	Шкала Si, методика МЛО «Адаптивность», баллы		-0,306	
4	Шкала К, методика МЛО «Адаптивность», баллы			0,550
36	Мотивация к профессиональной деятельности, экспертная оценка ГОЛ			0,410
11	Шкала Pt, методика МЛО «Адаптивность», баллы	-0,370		
% дисперсии	«Весовой вклад» фактора в общую структуру факторного решения (VP)	28,9%	16,6%	8,3%

Для стандартизации полученных в ходе психодиагностического обследования «сырых» баллов они были подвергнуты процедурам проверки на нормальное распределение (по «колоколообразной» кривой Гаусса) с последующим переводом их в стеновые (10-балльного нормального распределения). Результаты психодиагностического обследования исчислялись в единой, сравнимой между собой стеновой шкале, использование которой позволило выявлять лиц с низкими значениями изучаемых качеств и применять к ним мероприятия воспитательного и психокоррекционного воздействия. Таким образом, установлен ряд психологических характеристик и определены количественные нормативы, которые способствуют успешности профессионального обучения и дальнейшей деятельности в качестве клинического психолога (табл. 4).

Исследование динамики психологических особенностей студентов, обучающихся по специальности «Клиническая психология» в вузе, свидетельствует о том, что изучаемые особенности соответствуют значениям «нормы» психического здоровья для данной возрастной популяции (35–70 Т-баллов, 1-й уровень МЛЮ «Адаптивность»).

Таблица 4

*Количественные нормативы психодиагностических методик, способствующие успешности профессионального обучения по специальности «Клиническая психология»*

<b>Наименование психологической характеристики</b>	<b>Диапазон показателя</b>
Личностный адаптационный потенциал (шкала ЛАП, МЛЮ «Адаптивность»)	5–10 стэнов
Нервно-эмоциональная устойчивость и психическая регуляция (шкала ПР, МЛЮ «Адаптивность»)	5–10 стэнов
Коммуникативные качества (шкала КП, МЛЮ «Адаптивность»)	5–10 стэнов
Морально-нормативные качества (шкала МН, МЛЮ «Адаптивность»)	5–10 стэнов
Наличие психологических проблем (дополнительная шкала F, МЛЮ «Адаптивность»)	32–50 – Т-ед.
Степень напряженности защит (методика «Индекс жизненного стиля»)	5–10 стэнов
Профессиональная направленность и мотивационные установки (авторская анкета)	5–10 стэнов

Однако у студентов выявлена склонность к манифестации психастенических и субдепрессивных реакций. Повышенный уровень нервно-психического напряжения, который сопровождается невротическими и поведенческими нарушениями, студенты испытывают на I, III и V курсах: отмечена тенденция к повышению значений по шкалам D ( $72,6 \pm 1,3$ ;  $70,9 \pm 1,4$ ;  $76,5 \pm 1,2$  соотв.) и Pt ( $73,7 \pm 1,2$ ;  $72,9 \pm 1,2$ ;  $76,7 \pm 1,9$  соотв.). Таким образом, самыми сложными этапами адаптации являются: начальный этап, этап прохождения первой производственной практики, завершающий этап, связанный с выбором направления дальнейшей профессиональной деятельности.

Анализ результатов динамического наблюдения за личностными характеристиками студентов в ходе образовательного процесса свидетельствовал о формировании индивидуально-психологических качеств, способствующих развитию адаптационных способностей.

Результаты обследования выявили недостаточно сформированные адаптационные способности студентов на I курсе обучения. Если показатели морально-нормативных качеств (МН) ( $t=-2,56$   $p<0,05$ ) студентов I курса имеют достоверные различия с показателями студентов V курса, однако близки к популяционным нормам, то показатели нервно-психической устойчивости ( $t=-2,81$ ;  $p<0,01$ ) (ПР) и коммуникативных качеств ( $t= -2,95$ ;  $p=0,01$ ) (КП) имеют достоверные различия с показателями студентов V курса и отличаются в худшую сторону от номинальных значений. В то же время показатели студентов V курса лучше номинальных значений (МН), (ПР) и (КП) (по МЛЮ «Адаптивность»). К завершающему этапу обучения у студентов определяется достоверная положительная динамика адаптационных способностей личности по сравнению с начальным периодом обучения.

Проявления симптомов дезадаптации, по данным, полученным с помощью опросника Н. В. Канторовича, были связаны с этапами повышенного нервно-эмоционального напряжения у студентов. Выявлено, что уровень невротических проявлений, свидетельствующий о средней выраженности этого показателя (4–7 баллов) характерен для студентов I курса, зачастую переживающих адаптационные затруднения ( $4,92\pm 0,65$ ), а также для студентов V курса ( $5,03\pm 0,89$ ), также испытывающих нервно-психическое напряжение, связанное с завершающим этапом обучения в вузе. Некоторое повышение уровня невротических проявлений у студентов III курса ( $4,62\pm 0,45$ ) было связано с избыточным нервно-психическим напряжением, испытываемым в ходе подготовки к первой производственной практике.

С целью изучения ценностных ориентаций и мотивационных установок студентов в процессе обучения был осуществлен анализ данных авторской анкеты «Профессиональная направленность» (рис. 2). Он свидетельствует о том, что мотивация к обучению по специальности и наличие к ней интереса имеет достоверную тенденцию к росту на протяжении всего периода обучения студентов ( $3,37\pm 0,3$ ;  $3,22\pm 0,3$ ;  $3,67\pm 0,3$ ;  $3,73\pm 0,2$ ;  $4,31\pm 0,2$  соотв., по пятибалльной системе оценок). Студенты выражают желание после окончания образовательного заведения работать клиническим психологом ( $2,2\pm 0,2$ ;  $3,00\pm 0,3$ ;  $3,36\pm 0,2$ ;  $3,67\pm 0,2$ ;  $3,98\pm 0,2$  соотв.).

Студенты III, IV и V курсов планируют трудоустройство в здравоохранении (82,4%; 44,4%; 36,8% соотв.) и психологических подразделениях «силовых» структур (5,9%; 16,7%; 31,6% соотв.), в то время как студенты I и II курсов (91%; 77% соотв.) ориентированы на профессиональную деятельность в сфере образования, которая им хорошо знакома. На всех курсах у студентов (в 95 %) отмечена устойчивая мотивация к обучению, интерес к деятельности клинического психолога в различных сферах народного хозяйства.

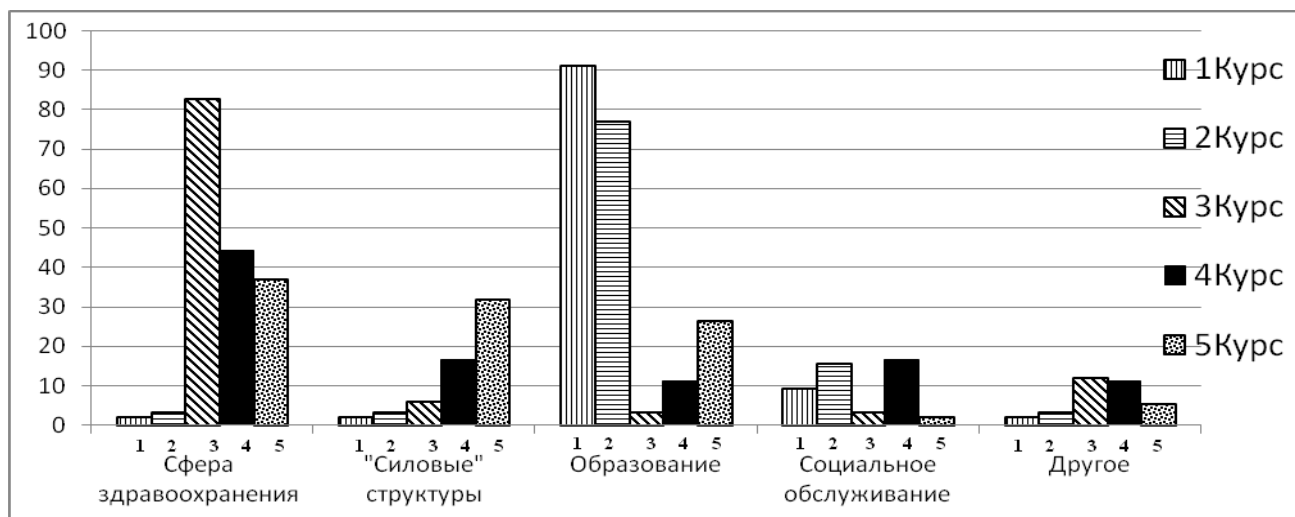


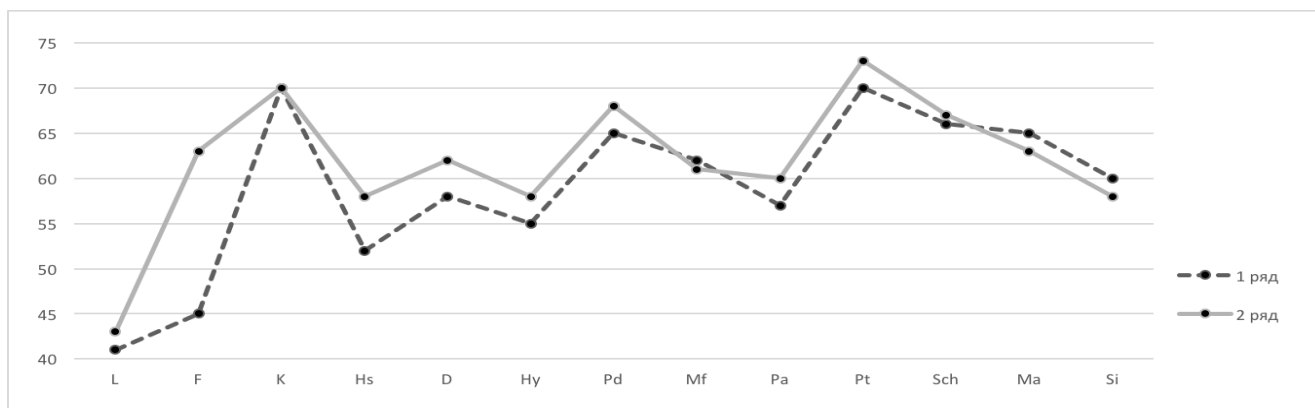
Рис. 2. Представления студентов о своей работе в качестве клинического психолога в различных отраслях народного хозяйства в процентном соотношении (в %)

Исследование динамики механизмов психологических защит студентов показало, что в процессе адаптации к учебно-профессиональной деятельности формируются защитные механизмы. Показатель «Степени напряженности защиты», свидетельствующий о состоянии уровня тревоги и нервно-психического напряжения у студентов старших курсов, по сравнению с первокурсниками, достоверно ниже. Между студентами I и III, I и IV, I и V, II и III, II и IV курсов имеются значимые различия ( $t=2,24$ ,  $P<0,05$ ;  $t=2,64$ ,  $P<0,01$ ;  $t=2,12$ ,  $P<0,05$ ;  $t=2,08$ ,  $P<0,05$ ;  $t=2,37$ ,  $P<0,05$ ; соотв.). На начальном этапе обучения студенты в основном используют незрелые защиты: «Отрицание», «Регрессия» ( $6,31 \pm 0,2$ ;  $6,18 \pm 0,2$  соотв.). К старшим курсам формируются защиты, связанные с переработкой и переоценкой информации: «Компенсация», «Интеллектуализация» ( $5,9 \pm 0,6$ ;  $6,2 \pm 0,6$  соотв.). Использование конструктивных защит позволяет рационально реагировать на неблагоприятные и эмоционально значимые стимулы, что проявляется уменьшением значений индекса степени напряженности защит и снижением уровня тревоги и нервно-психического напряжения.

Кроме того, у студентов в период первой производственной практики в лечебных учреждениях установлено наличие повышенного уровня нервно-психического напряжения как в период, предшествующий началу практик (шкалы F и шкалы Pt ( $t=-2,72$ ,  $P<0,01$ ;  $t=-2,33$ ,  $P<0,05$  соотв.), методики МЛЮ «Адаптивность»), так и в ходе практик, что выражалось при необходимости взаимодействовать с пациентом в повышенных показателях функционирования сердечно-сосудистой системы (артериальном давлении и частоте пульса) ( $t=2,95$ ,  $P<0,01$ ;  $t=2,68$ ,  $P<0,01$  соотв.).

Ожидание первой в жизни производственной практики в лечебном учреждении психиатрического (психосоматического) профиля вызывает у основной группы негативные психологические реакции и неблагоприятно сказывается на функциональном состоянии индивида (рис.4.).





*Рис. 4.* Результаты сравнительного анализа студентов III курса перед убытием на первую производственную практику (по методике МЛЮ «Адаптивность»)

1 ряд – студенты, обучающиеся по специальности «Психология»

2 ряд – студенты, обучающиеся по специальности «Клиническая психология»

Установлено, что среднегрупповые показатели методики Э. Бека у студентов контрольной группы составили  $6,02 \pm 0,12$  баллов, что свидетельствует об отсутствии признаков депрессии. Напротив, у студентов основной группы этот уровень достигал  $14,6 \pm 1,37$  баллов, что соответствует наличию среднего уровня депрессии. Показатели методики Ч. Спилбергера свидетельствовали о наличии у студентов основной группы среднего уровня ситуационной тревожности ( $41,8 \pm 2,01$  баллов), в то время как у контрольной группы был отмечен низкий уровень изучаемого показателя ( $23,3 \pm 0,56$ ). Выраженное нервно-психическое напряжение студентов III курса основной группы в ходе производственных практик выражалось повышенными показателями функционирования сердечно-сосудистой системы перед общением с пациентом и после (в частности, артериального давления и частоты пульса) ( $t=2,95, P<0,01$ ;  $t=2,68, P<0,01$ ).

**В четвертой главе «Формирование и развитие профессиональных компетенций, необходимых клиническим психологам, в ходе психолого-педагогического сопровождения в вузе» разрабатывается система мероприятий психолого-педагогического сопровождения студентов, обучающихся по специальности «Клиническая психология» (рис. 5).**

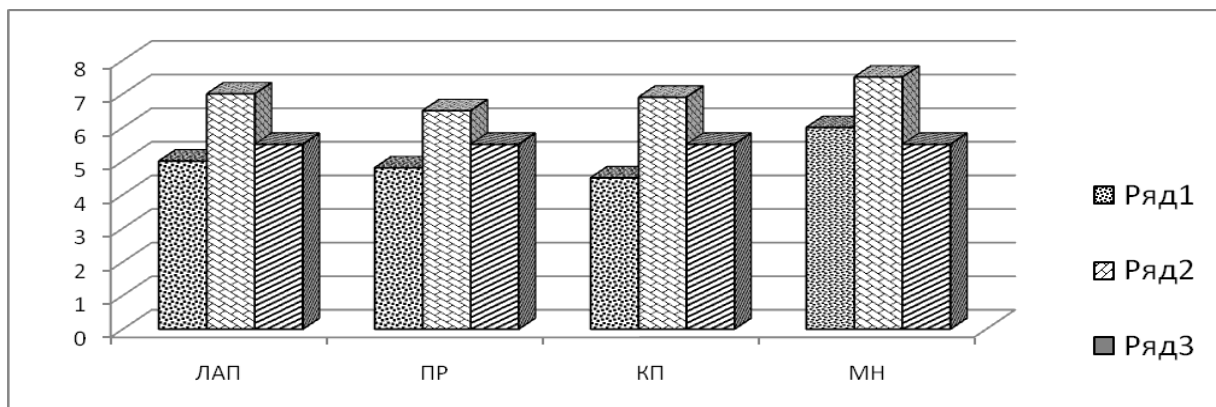


Рис. 5. Структурная схема мероприятий психолого-педагогического сопровождения студентов, обучающихся по специальности «Клиническая психология»

На основании полученных результатов были разработаны мероприятия психолого-педагогического сопровождения студентов. Психодиагностика рекомендована: 1) на начальном этапе обучения, на I курсе; 2) скрининг-обследование на этапе ознакомительной практики, 3) на II курсе на этапе рекомендованного распределения студентов для обучения по специализациям; 3) скрининг-обследование студентов III курса перед убытием на производственную практику.

Рекомендовано ежегодное социально-психологическое и психологическое обследование студентов I–V курсов в конце первого семестра и углубленное психологическое обследование студентов, отстающих в учебе, имеющих неустойчивые мотивационные установки на продолжение обучения.

На рис. 6 представлены результаты сравнительного анализа, которые показали достоверное повышение показателей как парциальных шкал методики МЛЮ «Адаптивность», свидетельствующих о повышении уровня нервно-психической устойчивости, коммуникативных и морально-нормативных качеств, так и показателей адаптационных способностей (ЛАП, ПР, КП, МН,) студентов выпускного курса ( $t=2,92, P<0,01$ ;  $t=2,14, P<0,05$ ;  $t=2,54, P<0,05$ ;  $t=2,08, P<0,05$  соотв.).



*Рис. 6.* Сравнительный анализ данных обследования студентов на начальном и завершающем этапах обучения по специальности «Клиническая психология» (в стеновом исчислении по методике МЛЮ «Адаптивность»).

Примечание:

Ряд 1. Результаты обследования студентов-первокурсников.

Ряд 2. Результаты обследования студентов выпускного курса

Ряд 3. Популяционные нормы для лиц данной возрастной группы (5,5 стенов).

Условные обозначения:

ЛАП – личностный адаптационный потенциал.

НПУ – нервно-эмоциональная устойчивость и поведенческая регуляция.

КП – коммуникативные способности.

МН – моральная нормативность.

Система мероприятий психолого-педагогического сопровождения студентов в ходе учебного процесса направлена на проведение профессионального консультирования, мониторинга функционального состояния и оказание психологической помощи, а также формирование психологических особенностей, способствующих успешности освоения специальности.

Так, на младших (I–II) курсах основной упор должен быть сделан на формирование навыков психосоматической регуляции и коммуникативных качеств, а также на формирование морально-нормативных качеств и мотивационных установок на продолжение обучения и деятельности по избранной специальности. На старших курсах (IV–V) внимание в ходе психотренингов отводится формированию морально-нормативных качеств и ценностных ориентаций, а также мотивационным установкам и профессиональной направленности к деятельности клинического психолога. Для формирования навыков психосоматической регуляции студентов используется блок тренинговых занятий, включающих стандартные методы: 1) активной мышечной релаксации; 2) пассивной мышечной релаксации; 3) рефлексии (осознание и вербализация своего состояния, своих ощущений и эмоций).

Разработанная тренинговая программа направлена на формирование навыков психосоматической регуляции у студентов и включает: 1) инструктивно-ознакомительное занятие; 2) закрепление навыков под руководством преподавателей, обучающих дисциплинам; 3) занятия по самостоятельному формированию навыков саморегуляции; 4) зачет.

После выполнения тренинговых упражнений отмечены позитивные изменения в объективных показателях оценки функционального состояния сердечно-сосудистой системы: снижение систолического и диастолического артериального давления, снижение частоты сердечных сокращений, а также уровня обменно-энергетических процессов (инд. Робинсона) в организме респондентов ( $t=2,87$ ,  $P<0,01$ ;  $t=2,95$ ,  $P<0,01$  соотв.). Одновременно отмечено улучшение показателей субъективного самочувствия, снижение уровня ситуативной тревожности, а также уменьшение жалоб на состояние здоровья ( $t=3,16$ ,  $P<0,01$ ;  $t=3,67$ ,  $P<0,001$ ;  $t=2,45$ ,  $P<0,05$  соотв.).

С целью формирования коммуникативных качеств у студентов в ходе учебного процесса использовался разработанный нами комплекс тренинговых занятий, направленный на формирование навыков построения оптимальных межперсональных взаимоотношений в микрогруппе.

В ходе исследований была установлена позитивная динамика показателей коммуникативных и организаторских способностей после выполнения тренинговых упражнений у студентов на всех курсах. Показатели КОС с I по V курс до тренинга и после ( $0,53\pm 0,04$ ,  $0,55\pm 0,04$ ;  $0,65\pm 0,09$ ,  $0,69\pm 0,07$ ;  $0,56\pm 0,3$ ,  $0,59\pm 0,3$ ;  $0,74\pm 0,8$ ,  $0,77\pm 0,8$  соотв.) (методика КОС).

С целью формирования устойчивости профессиональной направленности студентов в учебном процессе применяется комплекс учебных и воспитательных мероприятий, направленных на формирование профессиональных интересов и мотиваций, ответственности, осознание своей роли в будущей профессии, развитие личностных мотивационных установок и ценностных ориентаций, активизацию психологических ресурсов личностного развития и роста.

Наиболее действенными мероприятиями по формированию профессиональной направленности у студентов являются экскурсии в музеи города и музеи образовательных организаций для изучения материала об исторических личностях, внесших наибольший вклад в развитие клинической психологии; беседы, направленные на понимание студентами общественной и личной значимости деятельности клинического психолога и особенностях профессиональной деятельности специалистов данного профиля в различных сферах народного хозяйства; встречи с выпускниками вуза, работающими в качестве клинических психологов в психологических структурах различных министерств и ведомств; участие в работе студенческих научно-практических конференций с представлением докладов по результатам производственных практик и др.

Мероприятия психолого-педагогического сопровождения способствуют повышению показателей нервно-эмоциональной устойчивости, повышают эффективность межперсонального взаимодействия, формируют мотивационные установки и ценностные ориентации, необходимые клиническому психологу в его профессиональной деятельности.

В заключении диссертации проводится обобщение полученных результатов проведенного исследования, формулируются выводы и подводятся итоги работы.

## ВЫВОДЫ

1. В ходе диссертационного исследования с опорой на литературные данные определена трехуровневая модель адаптации студентов, обучающихся по специальности «Клиническая психология», которая была подтверждена в ходе экспериментально-психологического исследования: 1) неспецифический этап адаптации, связанный со сменой модели обучения; 2) частный этап – адаптация к будущей профессиональной деятельности в условиях повышенной ответственности; 3) специфический этап – адаптация к работе с клиентами, предполагающая эффективное использование собственных ресурсов личностного развития и роста.

2. В ходе профессиографических исследований выявлены профессионально-психологические особенности, составляющие «ядро» индивидуально-психологических свойств и психофизиологических качеств личности клинического психолога: высокий уровень развития когнитивных способностей, коммуникативных и морально-нормативных качеств, развитая способность к психической саморегуляции, толерантность, способность к сохранению мотивации при решении профессиональных задач, повышенная ответственность за жизнь и здоровье пациентов.

3. Клиническим психологам, работающим в условиях экстремальных ситуаций, необходимы: способность сохранять самообладание при стрессогенных воздействиях, умение сохранять работоспособность при повышенных физических и психических нагрузках. Клиническим психологам, работающим в многопрофильных лечебных учреждениях, требуется способность к формированию широкого диапазона приемлемости, широкого ролевого репертуара, установка на саморазвитие и личностный рост с активизацией собственных психологических ресурсов.

4. На начальном этапе обучения студенты используют преимущественно неконструктивные формы психологических защитных реакций «Регрессию» и «Отрицание», связанные с дефицитом знаний и профессиональных навыков. «Интеллектуализация» занимает у первокурсников последнее место в рейтинге защит. Учебно-воспитательный процесс обеспечивает формирование у студентов более конструктивных видов защит, связанных с переработкой и переоценкой информации («Компенсация», «Интеллектуализация», на последнем месте в рейтинге «Вытеснение», «Реактивное образование», «Регрессия», «Проекция»). Показатель степени напряженности защит у студентов старших курсов, по сравнению с первокурсниками, ниже на 20 %.

5. В процессе обучения у большинства студентов (95 %) отмечается устойчивая мотивация к обучению и наличие интереса к деятельности клинического психолога. Наиболее популярной сферой трудоустройства у студентов старших курсов является сфера здравоохранения (36,8%), а также психологические подразделения силовых структур (31,6%), где роль клинического психолога является определенной и конкретной.

6. Системная модель профессионально-психологического сопровождения студентов, обучающихся по специальности «Клиническая психология», включает в себя процедуры психологического мониторинга психического состояния студентов с целью выявления лиц с явлениями дезадаптации, а также оказание им необходимой психологической помощи. Содержанием системы является формирование у студентов профессиональных компетенций. В структуре психолого-педагогического тренинга на начальном этапе обучения применяется тренинг когнитивных навыков, повышения мотивации с формированием личной значимости будущей профессии, коммуникативной компетентности, толерантности и эмпатии, на втором этапе – тренинг сенситивности и устойчивости к тревоге, креативности мышления, на третьем – тренинг принятия решений, уверенного поведения, сенситивности к отвержению.

7. Апробированная система мероприятий психолого-педагогического сопровождения студентов показала свою эффективность: лонгитюдное исследование выявило повышение личностного адаптационного потенциала на 30%, поведенческой регуляции на 31 %, коммуникативного потенциала и моральной нормативности – на 15%, мотивации к деятельности клинического психолога в сфере здравоохранения (36,8 %) и в психологической службе силовых структур (31,6 %).

## **ПРАКТИЧЕСКИЕ РЕКОМЕНДАЦИИ**

1. Преодоление этапа дезадаптации в начале обучения, связанного со сменной модели обучения, включающее изучение нормативных документов, беседы со студентами-первокурсниками, углубленное обследование проблемных студентов, имеющих неустойчивую мотивацию к обучению по специальности, позволяет определить уровень адаптации студентов, выявить проблемные зоны и провести профилактические и коррекционные мероприятия в начале обучения, направленные на развитие коммуникативного потенциала, саморегуляцию, мотивацию к учебно-профессиональной деятельности, способствующих успешной адаптации студентов к новой модели обучения. На этом этапе важно сформировать общекультурные компетенции, способность адаптироваться к условиям учебно-профессиональной деятельности в вузе, для чего следует применять когнитивный тренинг, формировать мотивацию к овладению будущей профессией, обучать эффективным методам межперсонального взаимодействия и эмпатии.

2. Формирование компетенций, способствующих психологической устойчивости у лиц помогающих профессий, является профилактикой эмоционального сгорания. Ресурсы преодоления выгорания формируются в беседах, лекциях, тренингах поведенческой регуляции, обучающих тому, как себя вести в условиях неопределенности, сохранять уверенность, преодолевать тревогу. Используются методы активной, пассивной мышечной релаксации, упражнения на повышение самооценки, развитие рефлексии, практики супервизии, что имеет особое значение на этапе подготовки к производственным практикам. Особое значение имеют тренинги и упражнения, направленные на развитие коммуникативных навыков, креативности мышления, эмпатии и психосоматической саморегуляции.

3. Формирование специфических компетенций клинических психологов задействует коммуникативные, мотивационные, рефлексивные ресурсы. Ресурсом, обеспечивающим здоровье клинического психолога, выступают навыки психосоматической саморегуляции. Важнейшей компетенцией клинического психолога является способность к использованию собственных ресурсов с целью обеспечения личностного развития и роста, активизации личностного адаптационного потенциала. Тренинговые занятия должны развивать абстрактное и творческое мышление в любой нестандартной ситуации. Используется тренинг принятия решений, уверенного поведения, эмпатии и коммуникабельности.

Поле деятельности клинического психолога связано с широким репертуаром психологических особенностей пациентов (клиентов), что определяет необходимость формирования широкого диапазона приемлемости и толерантности. Система психолого-педагогического сопровождения студентов предполагает развитие этой компетенции в ходе тренингов и ролевых игр. Разработанная система психолого-педагогического сопровождения может быть использована в подготовке специалистов, обучающихся по специальности «Клиническая психология» в вузе.

### **СПИСОК ОСНОВНЫХ РАБОТ, ОПУБЛИКОВАННЫХ ПО ТЕМЕ ДИССЕРТАЦИИ**

1. Скороход, А. С. Психологические особенности медицинских психологов, работающих в условиях чрезвычайных ситуаций на транспорте / А.С. Скороход, С.В. Чермянин, В.В. Юсупов // Человек и транспорт. Психология. Экономика. Техника : материалы II междунар. науч.-практ. конф., 28-30 июня 2012 г. – СПб., 2012. – С. 210–215 (0,3 п.л. / 0,1 п.л. авт.).

2. Скороход, А. С. Особенности психологического состояния студентов во время первой производственной практики / А.С. Скороход // Экономика, психология и менеджмент безопасности образовательной среды: сб. материалов межрег. заоч. науч.-практ. конф., октябрь 2012 г. – Екатеринбург, 2012. – С. 146–152 (0,4 п.л.).

3. Скороход, А. С. Профессионально важные качества, определяющие успешность деятельности клинических психологов / А.С. Скороход, С.В. Чермянин // Психология XXI века : сб. материалов VIII междунар. науч.-практ. конф. молодых ученых, 28-30 ноября 2012 г. – СПб., 2012. – С. 241–246 (0,3 п.л. / 0,2 п.л. авт.).

4. Попов, В. И. Особенности психологического состояния студентов, обучающихся по специальности «Клиническая психология», во время первой производственной практики / В.И. Попов, Ю.И. Листопадов, С.В. Чермянин, А.С. Скороход // Вестник Российской Военно-медицинской академии. – 2013. – 4 (44). – С. 159–162 (0,2 п.л. / 0,04 п.л. авт.).

5. Попов, В. И. Психологические предикторы успешности профессиональной деятельности медицинских психологов в условиях чрезвычайных ситуаций / В.И. Попов, Ю.И. Листопадов, С.В. Чермянин, А. С. Скороход // Медико-биологические и социально-психологические проблемы безопасности в чрезвычайных ситуациях. – 2013. – № 4 – С. 82–87 (0,3 п.л. / 0,1 п.л.авт.).

6. Скороход, А. С. Особенности организации производственной практики студентов с позиции психологической безопасности образовательной среды / А.С. Скороход // Вестник Ленинградского государственного университета имени А. С. Пушкина. – 2014. – № 4. – Т.5 Психология. – С. 45–56 (0,7 п.л.).

7. Попов, В. И. Особенности мотивов учебной деятельности студентов младших курсов образовательного учреждения высшего профессионального образования / В.И Попов, Н.С. Киселева, А. С. Скороход // Вестник Ленинградского государственного университета имени А. С. Пушкина. – 2014. – № 1. – Т.5 Психология. – С. 6–15 (0,6 п.л. / 0,3 п.л. авт.).

8. Церфус, Д. Н. Влияние комплекса тренинговых занятий в ходе учебного процесса на психофизиологическое состояние студентов / Д. Н. Церфус, А.М. Васильков, А.С. Скороход // Вестник Санкт-Петербургского университета Государственной противопожарной службы МЧС России. – 2015. – № 1. – С. 171–177 [Электронный ресурс] // URL: [http://vestnik.igps.ru/?page\\_id=728](http://vestnik.igps.ru/?page_id=728) (дата обращения: 25.12.2015) (0,4 п.л. / 0,2 п.л. авт.).

9. Муляр, Е.С. Формирование профессионально важных качеств у студентов посредством комплекса тренинговых занятий в ходе учебного процесса / Е.А. Муляр, Е.С. Пристав, А.С. Скороход // XIX Царскосельские чтения: материалы междунар. науч. конф., 21-22 апреля 2015 г. – СПб., 2015. – С. 378–380 (0,1 п.л. / 0,05 п.л. авт.).

10. Чермянин, С. В. Методологические аспекты психолого-педагогического сопровождения студентов вуза, обучающихся по специальности «Клиническая психология» / С.В. Чермянин, В.А. Корзунин, А.С. Скороход // Вестник Ленинградского государственного университета имени А. С. Пушкина. – 2015. – № 1. – Т. 5.– С. 65–78 (0,8 п.л. / 0,4 п.л. авт.).

11. Чермянин, С.В. Особенности формирования мотивационных установок к практической деятельности у студентов, обучающихся по специальности «Клиническая психология» / С.В. Чермянин, В.Е. Капитанаки, А.С. Скороход // Вестник Ленинградского государственного университета имени А. С. Пушкина. – 2016. – № 4. – Ч. 1.– С. 158–168 (0,6 п.л. / 0,4 п.л. авт.).

12. Скороход А.С. Влияние комплекса тренинговых занятий на формирование профессионально важных качеств студентов, обучающихся по специальности «Клиническая психология» / А.С. Скороход, С.С. Вьюшкова // Актуальные проблемы современного образования в России и за рубежом: сб. науч. трудов Всерос. науч.-практ. конф., 05 августа 2016 г. – М., 2016. – С. 141–149 (0,5 п.л. / 0,3 п.л. авт.).